



Rekonstrukce sportovního areálu

Sportovní areál

Sportovní areál dokáže díky své rozloze odbavit až **35 000** sportovců ročně.

Na fotbalovém hřišti, které splňuje standardy UEFA, pravidelně hraje **13 týmů** MFK Trutnov.

Moderní multifunkční hřiště je nejvíce využíváno hráči tenisu, volejbalu a nohejbalu. Díky LED osvětlení jej lze využívat i ve večerních hodinách a jeho povrch je certifikován mezinárodní tenisovou federací.

Velkou část areálu tvoří softballové hřiště splňující podmínky pro 1. ligu české soutěže i pro mezinárodní turnaje. Jeho součástí je i tréninková plocha, odpaliště a tunel s automatickým odpalovačem. Softballový oddíl tvoří 4 družstva žen, juniorek, kadetek, žákyň a jedno družstvo slowpitche.

Areál neslouží jen pro sport, ale je také centrem setkávání místních lidí při kulturním vyžití. Návštěvnost různých akcí dosahuje i 2 000 lidí.

„kapacita šaten a sociálního zázemí neodpovídá účelu areálu, počtu sportovců a ve staré budově ani základním hygienickým a technickým požadavkům“



Naším cílem je rekonstrukce budov s šatnami a zázemím pro správu areálu.

Střední trakt byl postaven roku 1966 a jeho stav odpovídá stáří a původnímu účelu použití. Budova byla původně určena do 30 sportovců.

Velikost šaten a nedostatečná kapacita sociálních zařízení neumožňují obsazení týmem dospělých.

Svislé i vodorovné izolace již nefungují a dochází ke vztlínání vlhkosti. Jsou tak narušeny svislé konstrukce, netěsnící okna podporují plíseň.

Rozvody kanalizace, vody a elektřiny jsou na hranici životnosti, vyžadující modernizaci.

Budova se potýká s řadou dalších problémů, jako je nedostatek prostoru pro technické zázemí, absence sušárny, výměníku horkovodu apod.





Sociální zařízení neposkytuje důstojné podmínky, nesplňuje technické, ani hygienické požadavky dnešní doby.

Z důvodu špatného technického stavu izolace dochází ke vzlínání vlhkosti a tvorbě plísní.



Aktuální technický stav

Budova se potýká s mnoha problémy jako je např. nevyhovující stav záchodů, nízká kapacita šaten a sprch.

Velkým problémem je nefunkční izolace. Kvůli jejímu špatnému stavu na svislých i vodorovných konstrukcích vzlíná vlhkost a vytváří se plíseň.

Pro technický provoz areálu již nepostačuje ani kapacita skladů oddílového vybavení. To platí také pro prádelnu, prostor správce a sklad drobné techniky, nářadí a materiálu.



Netěsnící okna

Špatný stav izolací a fasády



Aktuální technický stav

Budova se potýká s mnoha problémy jako je např. nevyhovující stav záchodů, nízká kapacita šaten a sprch.

Velkým problémem je nefunkční izolace. Kvůli jejímu špatnému stavu na svislých i vodorovných konstrukcích vzlíná vlhkost a vytváří se plíseň.

Pro technický provoz areálu již nepostačuje ani kapacita skladů oddílového vybavení. To platí také pro prádelnu, prostor správce a sklad drobné techniky, nářadí a materiálu.



Nízká kapacita šaten

Nízká kapacita sprch



Aktuální technický stav

Budova se potýká s mnoha problémy jako je např. nevyhovující stav záchodů, nízká kapacita šaten a sprch.

Velkým problémem je nefunkční izolace. Kvůli jejímu špatnému stavu na svislých i vodorovných konstrukcích vzlíná vlhkost a vytváří se plíseň.

Pro technický provoz areálu již nepostačuje ani kapacita skladů oddílového vybavení. To platí také pro prádelnu, prostor správce a sklad drobné techniky, nářadí a materiálu.



Špatný technický stav chodeb

Nevyhovující stav prádelny



Aktuální technický stav

Budova se potýká s mnoha problémy jako je např. nevhovující stav záchodů, nízká kapacita šaten a sprch.

Velkým problémem je nefunkční izolace. Kvůli jejímu špatnému stavu na svislých i vodorovných konstrukcích vzlíná vlhkost a vytváří se plíseň.

Pro technický provoz areálu již nepostačuje ani kapacita skladů oddílového vybavení. To platí také pro prádelnu, prostor správce a sklad drobné techniky, nářadí a materiálu.



**Nedůstojný přístup do šaten
a zázemí sportoviště.**

Jediná přístupová cesta k šatnám je bránou pro vjezd techniky, obcházením budovy restaurace. Mladí sportovci procházejí terasou restaurace, nezdávka mezi opilými hosty a v zakouřeném prostoru. V zimním období je složité nekrytou přístupovou cestu udržet v bezpečném stavu. Tající a namrzající sníh z budov je příčinou úrazů.



Aktuální technický stav

Budova se potýká s mnoha problémy jako je např. nevyhovující stav záchodů, nízká kapacita šaten a sprch.

Velkým problémem je nefunkční izolace. Kvůli jejímu špatnému stavu na svislých i vodorovných konstrukcích vzlíná vlhkost a vytváří se plíseň.

Pro technický provoz areálu již nepostačuje ani kapacita skladů oddílového vybavení. To platí také pro prádelnu, prostor správce a sklad drobné techniky, nářadí a materiálu.

Rekonstrukce

Rekonstrukce objektu přináší řešení všech problémů, které omezují plné a důstojné využívání areálu. Namísto středového traktu bude postaven nový dvoupatrový objekt, ve kterém budou umístěny především šatny a sprchy poskytující dostatek prostoru pro několik týmů dospělých a odpovídající technické zázemí.

Stavba sjednotí všechny tři budovy v jeden ucelený objekt. Nová budova bude praktická, moderní, funkční a ponese také architektonickou vizuální hodnotu.



TABULKA MÍSTNOSTI 1.NP		
C.	Název místnosti	Plocha
101	WC RESTAURACE	9,30
102	UKLID RESTAURACE	2,22
103	CHODBA RESTAURACE	2,57
104	VSTUP RESTAURACE	3,01
105	WC MUŽI	7,50
106	WC ŽENY	6,22
107	UMÝVÁRNA SPRÁVCE	3,52
108	MÍSTNOSTI SPRÁVCE	8,53
109	UKLID	1,28
110	TECHN. MÍSTNOSTI + UKLID	7,30
111	PRADELNA, SUŠARNA	8,89
112	ZDRAVOTNÍK	9,35
113	VSTUPNÍ HALA	48,01
114	SKLAD SOFTBALL	24,89
115	SKLAD FOTBAL	32,89
116	ŠATNA	23,35
117	ŠATNA	21,54
118	HĽASATEL	6,39
119	TOALETY	7,27
120	CHODBA	4,16
121	SPRCHY	3,22
		241,51 m ²



TABULKA MÍSTNOSTI 2.NP		
C.	Název místnosti	Plocha
201	VÍCEúčELOVÝ SÁL	44,06
202	CHODBA	60,99
203	WC	10,68
204	UMÝVÁRNA	11,39
205	ŠATNA	19,27
206	ŠATNA ROZHODČÍ	14,85
207	UKLID	2,25
208	UMÝVÁRNA ROZHODČÍ	6,72
209	ŠATNA	17,76
210	WC	3,72
211	UMÝVÁRNA	10,18
212	KLUBOVNA	33,23
213	STÁVAJÍCÍ TOALETY	4,21
214	CHODBA	1,99
215	STÁVAJÍCÍ SPRCHY	3,34
216	ŠATNA	22,02
		266,72 m ²





Stavební řešení

Prostřední nynější objekt bude kompletně zrekonstruován. Stávající základy budou vyhrabány a přípojka vody, kanalizace, elektro a horkovodu se zreviduje. Vznikne nová stavba na betonových základech. Zdi budou vyzděny tvárniciemi a stropy a střecha vylity betonem. Objekt bude nově zateplen, hydroizolován a osadí se plastovými či hliníkovými okny nebo jejich kombinací. Rámování bude vytvořeno falcovaným plechem, fasáda z modřínových prken a silikonové omítky. Jako nyní bude objekt vytápěn centrálně horkovodem, ale již s novým výměníkem.

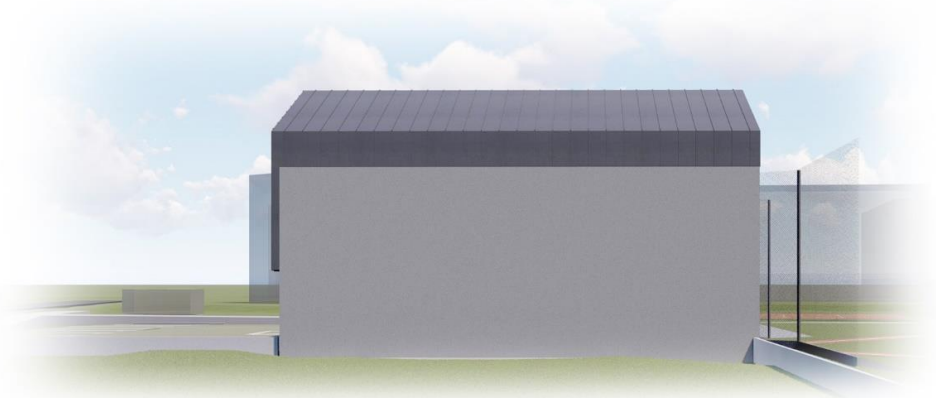




POHLED JIŽNÍ



POHLED SEVERNÍ



POHLED ZÁPADNÍ



POHLED VÝCHODNÍ







Výsledek

Díky této nezbytné rekonstrukci můžeme vybudovat moderní, reprezentativní sportoviště, které je schopno odbavit vysoký počet sportovců a pořádat soutěže bez technických výjimek sportovních svazů.

V Horním Starém Městě může vzniknout vizuálně a architektonicky zajímavá budova, která bude lidem sloužit jako místo pro aktivní trávení volného času.



ŘEZ A-A



ŘEZ B-B



Dnes

V budoucnu

