

MEBYS Trutnov s. r. o.

Výroční zpráva 2019



Obsah:

1. Základní údaje o společnosti (stav k 31. 12. 2019).....	4
2. Předmět činnosti společnosti	5
3. Ekonomické a finanční výsledky roku 2019.....	6
4. Podrobný popis činnosti.....	8
4.1. Správa a údržba nemovitostí v majetku města Trutnova.....	8
4.1.1. Počty bytových a nebytových jednotek spravovaných pro město Trutnov	9
4.1.2. Tržby z pronájmů bytových a nebytových jednotek.....	10
4.1.3. Odvody městu v rámci hospodářské činnosti	11
4.1.4. Pohledávky ze správy bytových a nebytových jednotek.....	13
4.1.5. Opravy a údržba v roce 2019.....	16
4.2. Správa a vedení účetnictví soukromých vlastníků bytových jednotek.....	21
4.3. Hospodaření společnosti v rámci závazku veřejné služby.....	22
4.3.1. Středisko Krytý bazén	33
4.3.1.1. Služby poskytované v Krytém bazénu	33
4.3.1.2. Ekonomika střediska Krytý bazén.....	35
4.3.1.3. Návštěvnost střediska Krytý bazén.....	41
4.3.2. Středisko Zimní stadion	44
4.3.2.1. Služby poskytované na Zimním stadionu	44
4.3.2.2. Investice, opravy a údržba.....	45
4.3.2.3. Ekonomika střediska Zimní stadion.....	46
4.3.3. Středisko Letní koupaliště	52
4.3.3.1. Služby poskytované na Letním koupališti.....	52
4.3.3.2. Ekonomika Letního koupaliště	52
4.3.4. Hospodaření střediska Tenisový areál.....	58
4.3.4.1. Služby poskytované na sportovišti Tenisového areálu.....	58
4.3.4.2. Ekonomika střediska Tenisového areálu	59
4.3.5. Středisko Škola bruslení	65
4.3.6. Středisko Fotbalový a atletický stadion.....	67

4.3.7. Opravy a údržba sportovišť ve správě MEBYS Trutnov	71
5. Závěr	77
6. Zpráva auditora za rok 2019.....	79



1. Základní údaje o společnosti (stav k 31. 12. 2019)

Název:	MEBYS Trutnov s.r.o.
Adresa:	Trutnov, Horská 5, PSČ 541 01
Identifikační číslo:	609 15 013
Právní forma:	Společnost s ručením omezeným
Spisová značka:	C 6380 vedená u Krajského soudu v Hradci Králové
Předmět podnikání:	Činnost účetních poradců, vedení účetnictví a daňové evidence Výroba, obchod a služby neuvedené v přílohách 1 až 3 ŽZ Provozování solárií Poskytování tělovýchovných a sportovních služeb v oblasti plavání, vodní sporty, lední sporty, atd.
Statutární orgán:	Jednatel Ing. Petr Gaisler, Krakonošovo nám. 125, Trutnov
Způsob jednání:	Jednatel zastupuje společnost samostatně
Členové dozorčí rady:	Mgr. Ivan Adamec Mgr. Tomáš Eichler Ing. Josef Gereg Ing. Silvie Plšková Ing. Zdeněk Jaďud'
Společník:	Město Trutnov Trutnov, Slovanské náměstí 165, PSČ 541 01 Identifikační číslo 002 78 360 Vklad 1.620.000,- Kč Splaceno 100 %, obchodní podíl 100 %
Údaje o zřízení:	Obchodní korporace se podřídila zákonu jako celku postupem podle §777 odst. 5 zákona č.90/2012 Sb., o obchodních společnostech a družstvech.

2. Předmět činnosti společnosti

Služby, poskytované společností MEBYS Trutnov, se dají rozdělit do tří hlavních skupin. Jsou to:

1. **Správa a údržba nemovitostí v majetku města Trutnova**
2. **Správa nemovitostí a vedení účetnictví soukromých vlastníků bytových a nebytových jednotek, vedení účetnictví pro právnické osoby**
3. **Správa a údržba sportovišť v majetku města Trutnova**

Ad 1) V roce 2019 spravovala společnost MEBYS Trutnov **pro město Trutnov celkem 785 samostatných bytových a nebytových jednotek, z toho 650 bytů a 135 nebytových prostor**. Celkový počet jednotek ve správě MEBYS Trutnov byl stejný, jako v roce 2018.

Ad 2) **Pro soukromé vlastníky nemovitostí**, ať už jsou to společenství vlastníků, bytová družstva, podíloví spoluvlastníci nebo fyzické osoby, poskytuje MEBYS Trutnov na komerční bázi služby v oblasti správy nemovitostí a vedení účetnictví. Celkem jsme tyto služby poskytovali **pro 240 subjektů**, a ve správě jsme měli celkem **4.398 bytových a nebytových jednotek (o 32, tj. o 0.7% více než v předchozím roce, kdy jsme dosáhli výrazného nárůstu počtu spravovaných jednotek)**. Tržby za správu a vedení účetnictví pro soukromé subjekty vzrostly oproti předchozímu roku o **283 tis. Kč, tj. o 6.8%**.

Ad 3) V rámci **Smlouvy o závazku veřejné služby a vyrovnávací platbě za jeho výkon** spravuje MEBYS Trutnov s.r.o. **trutnovská městská sportoviště**, konkrétně **Krytý bazén, Zimní stadion, Tenisový areál a Letní koupaliště**. Základním úkolem v závazku veřejné služby je „zajištění základního provozu sportovišť, za účelem umožnit na území města Trutnova poskytování kvalitní služby, spojené se sportovními, rekreačními a rekondičními aktivitami“.

Kromě uvedených sportovišť, spravovaných v režimu závazku veřejné služby, spravovala MEBYS Trutnov v roce 2019 na základě nájemní smlouvy rovněž **areál Městského (atletického a fotbalového) stadionu**.

3. Ekonomické a finanční výsledky roku 2019

V roce 2019 jsme dosáhli kladného hospodářského výsledku +530.567,- Kč po zdanění. Po ztrátě, vykázané v roce 2018, se společnost vrátila do černých čísel a vykázala druhý nejlepší hospodářský výsledek za posledních pět let.

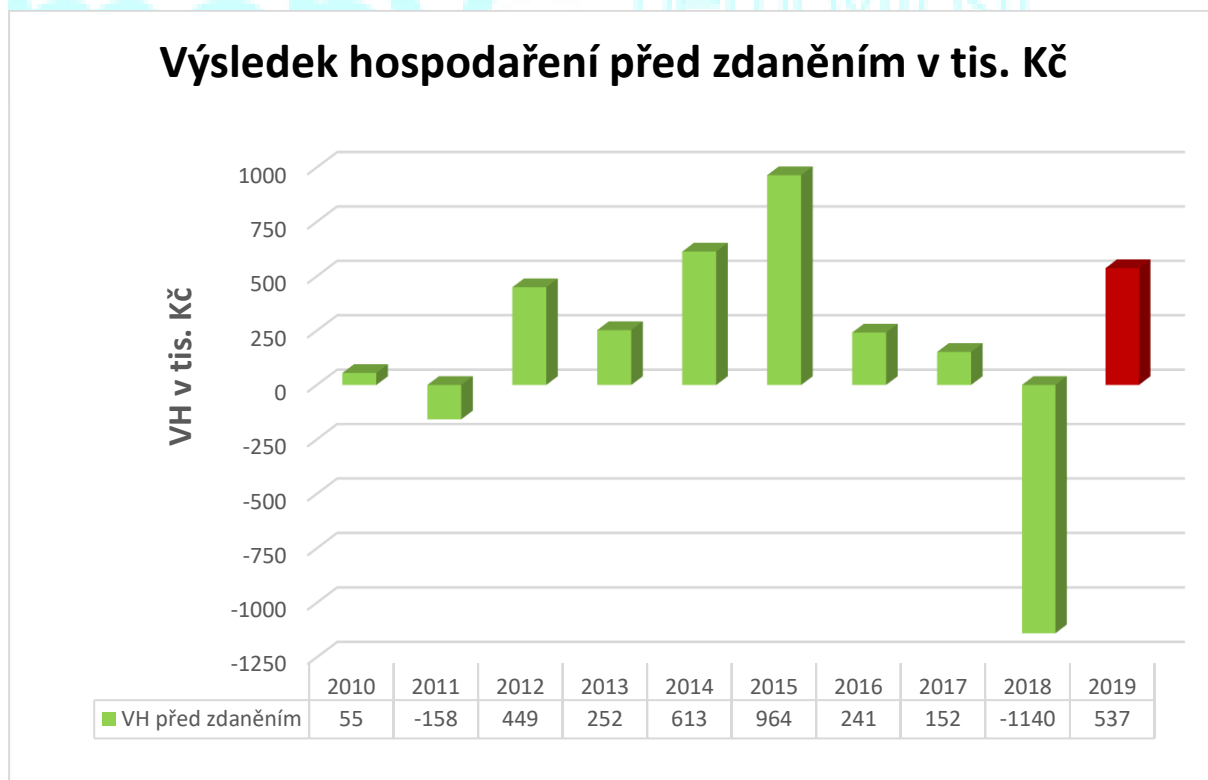
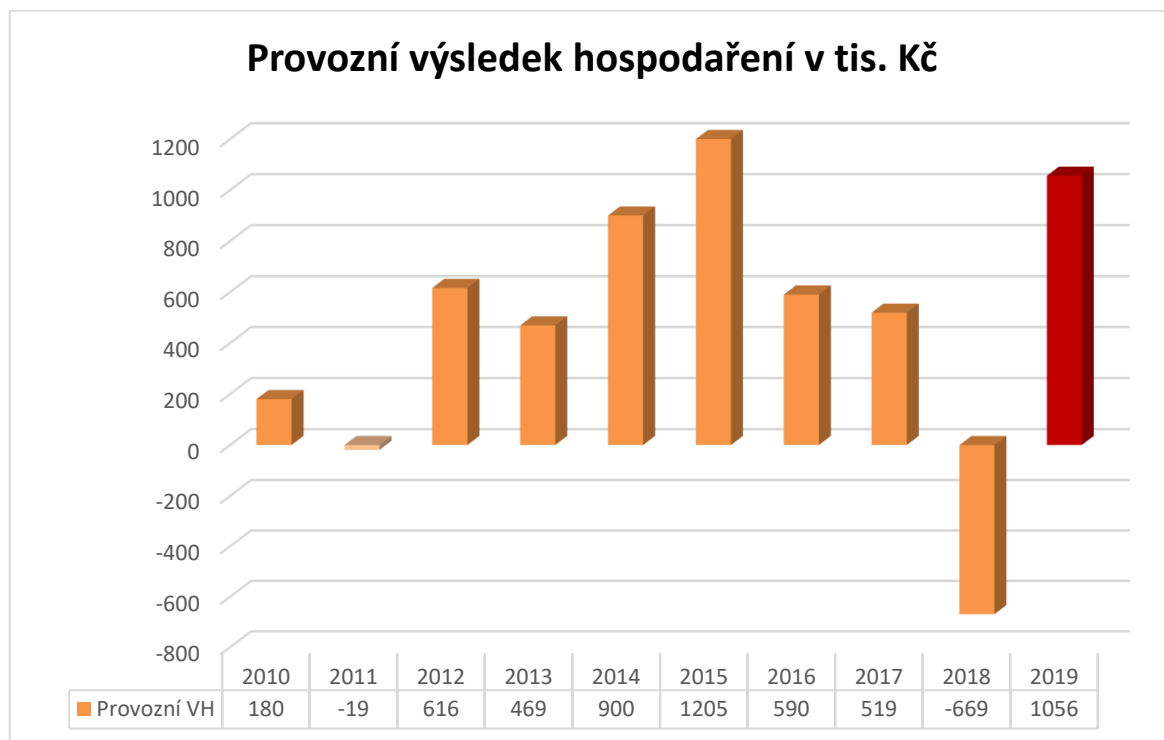
V bytové části byly výsledky hospodaření velmi dobré. Na nájemném (vč. penále z pozdních plateb) se pro město Trutnov podařilo vybrat 32.66 mil. Kč, tedy částku o téměř 250 tis. Kč vyšší, než v roce předchozím, a o téměř jeden milion korun vyšší než v roce 2017. Díky tomu byl splněn předepsaný odvod, když jsme do rozpočtu města Trutnova odvedli částku 10.0 mil. Kč (stejnou, jako v roce 2018).

V oblasti poskytování služeb na komerční bázi (vedení účetnictví a správa bytového fondu) jsme dokázali meziročně navýšit tržby o 283 tis. Kč. Počet soukromých bytových a nebytových jednotek ve správě po výrazném nárůstu v roce 2018 znovu mírně vzrostl. I zde lze tedy rok 2019 hodnotit jako ekonomicky úspěšný.

Na poli správy městských sportovišť, které spravujeme v režimu závazku veřejné služby, jsme vykázali zisk ve výši +1.376.590,- Kč (včetně zisku ze Školy bruslení). Tento zisk byl převeden na účet města Trutnova v souladu s ustanoveními Smlouvy o závazku veřejné služby.

V roce 2019 vykázala společnost MEBYS Trutnov s.r.o. provozní výsledek hospodaření ve výši + 1.056 mil. Kč. Výsledek hospodaření před zdaněním dosáhl výše + 537 tis. Kč, výsledek hospodaření po zdanění pak + 530 tis. Kč.

Společnost MEBYS Trutnov s.r.o. je ekonomicky i finančně stabilní a je schopná úspěšně zajišťovat jak správu bytových a nebytových jednotek pro město Trutnov, tak provoz městských sportovišť. Zisk, dosahovaný v oblasti komerční správy nemovitostí a vedení účetnictví pro soukromé subjekty, zvyšuje stabilitu a pomáhá udržovat dobrou ekonomickou a finanční situaci firmy. Zisk, vykázaný při provozování městských sportovišť, byl v dubnu 2020 poukázán na účet majitele sportovišť, města Trutnova.



4. Podrobný popis činnosti

V následující části jsou přehledně shrnuty výsledky hospodaření společnosti MEBYS Trutnov s.r.o., dosažené ve třech hlavních oblastech nabízených služeb, tj. ve správě nemovitostí pro město Trutnov, ve správě nemovitostí a vedení účetnictví pro soukromé vlastníky a ve správě sportovišť města Trutnova.

4.1. Správa a údržba nemovitostí v majetku města Trutnova

Na základě **Smlouvy o správě nemovitých věcí ze dne 7. 4. 2014** ve znění pozdějších dodatků je společnost MEBYS Trutnov pověřena správou bytového a nebytového majetku ve vlastnictví města Trutnov. Tato správa je prováděna za úplatu. Výše uvedená příkazní smlouva vymezuje činnosti, které jsou rozděleny na **oblast provozní, oblast opravy a údržby a oblast ekonomickou.**

V oblasti provozní uzavírá společnost MEBYS Trutnov dle pokynů majitele, města Trutnov, nájemní smlouvy k bytovým a nebytovým jednotkám, fyzicky jednotky přebírá a předává, jedná s nájemci, vede účetní evidenci, korespondenci, administrativní a technickou dokumentaci a u sjednaných dodavatelů zajišťuje dodávky energií a ostatních médií, potřebných pro řádný chod nemovitostí.

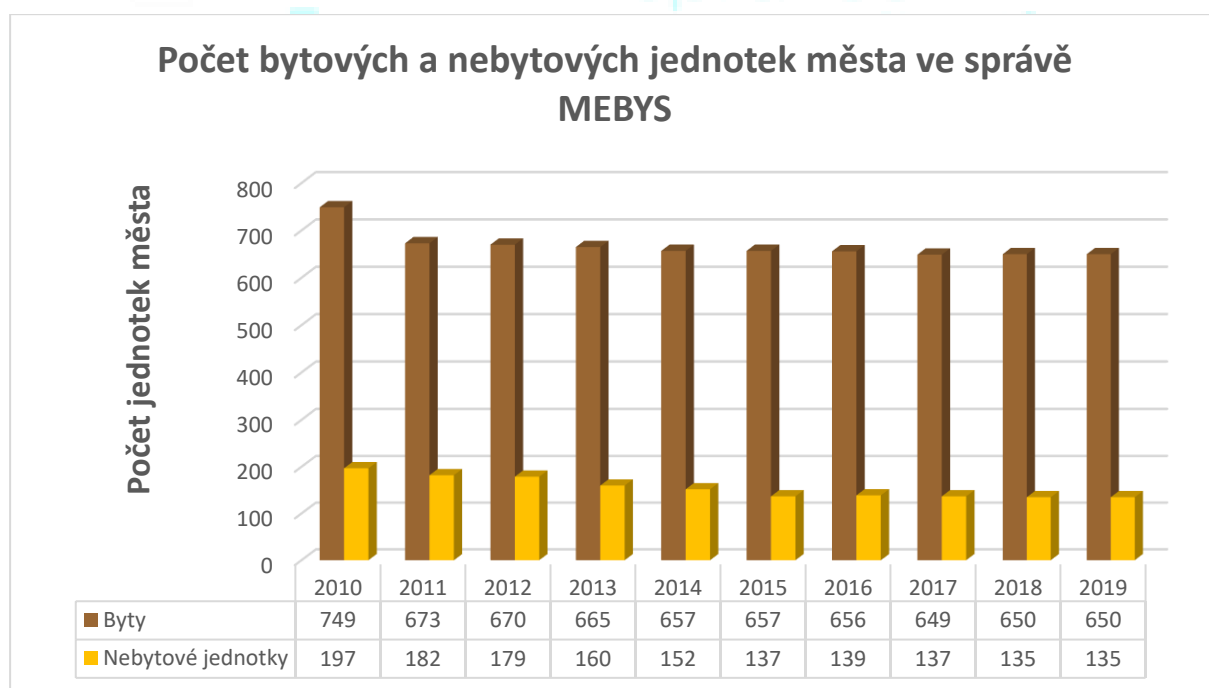
V oblasti oprav a údržby provádí MEBYS Trutnov běžnou údržbu a opravy dle rozpočtu, který na příslušný kalendářní rok vždy schvaluje Rada města Trutnova. Dále předkládá návrhy a rozpočty větších oprav a po jejich odsouhlasení zajišťuje jejich realizaci a technickou i ekonomickou administraci. V rámci toho vstupuje do vztahů s dodavateli, uzavírá s nimi smlouvy o dílo, předává a přebírá staveniště i hotová díla a zajišťuje technickou pomoc v investiční výstavbě.

V oblasti ekonomické zajišťuje MEBYS Trutnov vedení účetnictví, spojeného s provozem a správou spravovaných nemovitostí a vede veškeré s tím související náklady a výnosy přehledně na samostatném účtu. S tím souvisí i evidence v systému PAP a provázanosti do účetnictví města Trutnova. Ve směru k uživatelům bytových a nebytových jednotek předepisuje a vymáhá platby nájemného a záloh na služby a za tímto účelem s nimi vstupuje do jednání.

4.1.1. Počty bytových a nebytových jednotek spravovaných pro město Trutnov

Celkový počet bytových a nebytových jednotek, které společnost MEBYS Trutnov pro město Trutnov spravuje, se v posledních třech letech udržuje na zhruba stejné výši. Ke konci roku 2019 to bylo **650 jednotek bytových a 135 jednotek nebytových**, tedy stejně jako v roce předchozím. V minulosti počet bytů a nebytů v majetku města Trutnova klesal, protože docházelo k jeho prodejům. Nicméně počet spravovaných jednotek se od roku 2015 ustálil a od té doby je meziroční pokles jen velmi mírný. Z ekonomického pohledu je držení a postupné rekonstruování bytového fondu pro majitele výhodné, což je patrné z dosahovaných hospodářských výsledků. Postupně rekonstruované a kultivované nemovitosti získávají na hodnotě a generují stabilní příjem do městského rozpočtu.

Následující tabulka a graf ilustrují vývoj počtu spravovaných jednotek pro město Trutnov od roku 2010.



4.1.2. Tržby z pronájmů bytových a nebytových jednotek

S výše uvedeným počtem bytových a nebytových jednotek, které společnost MEBYS Trutnov pro město Trutnov spravuje, souvisí výše nájemného, které je vybíráno od nájemců.

V roce 2019 jsme pro město Trutnov vybrali částku 32.66 mil. Kč. Oproti roku 2018 došlo ke zvýšení celkově vybrané částky o téměř 250 tis. Kč.

Z inkasovaného nájemného a záloh na dodávky služeb jsou hrazeny zálohy dodavatelům energií, financují se běžné opravy a údržba nemovitostí, jakož i opravy a rekonstrukce většího rozsahu, které jsou shrnuty v samostatné kapitole. Předepsaná částka je odvedena do rozpočtu města Trutnova na základě schváleného rozpočtu.

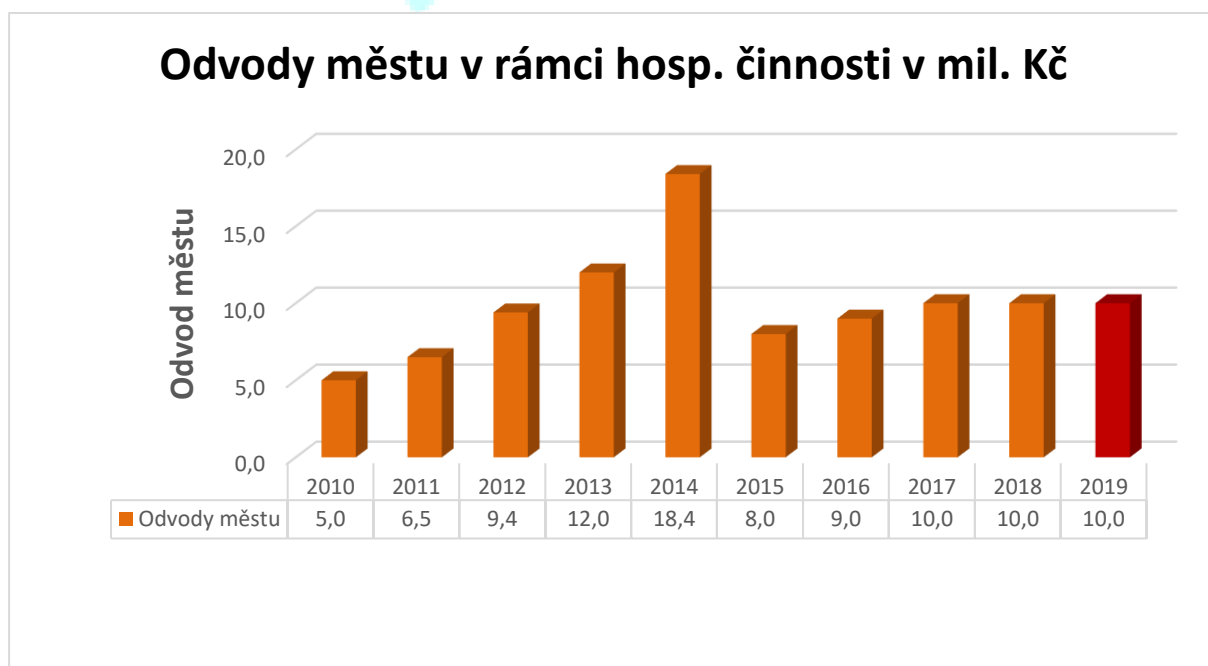
Tržby z pronájmu bytů a nebytů města Trutnov v mil. Kč



4.1.3. Odvody městu v rámci hospodářské činnosti

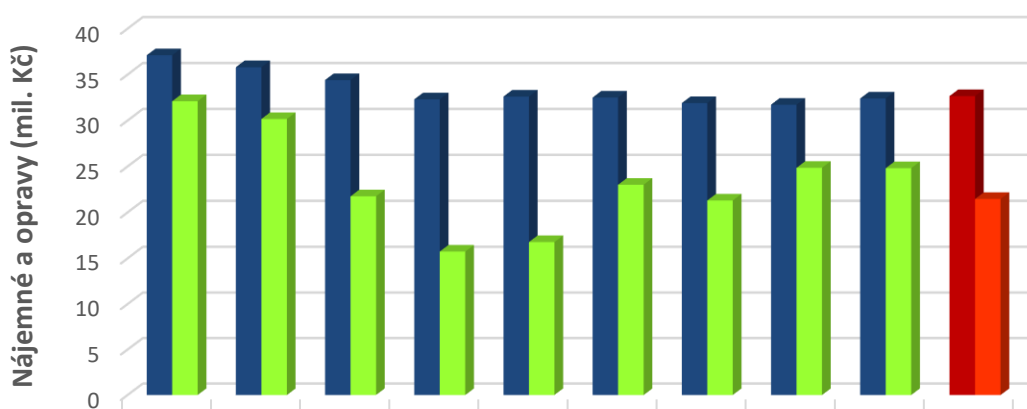
Na základě uzavřené příkazní smlouvy spravuje společnost MEBYS Trutnov s.r.o. pro město Trutnov nemovitosti v jeho vlastnictví. Z inkasovaného nájemného jsou financovány opravy a údržba a městu Trutnov je průběžně poukazován předepsaný odvod. Z pohledu majitele bytových a nebytových jednotek je rozhodující, jaká část z vybraného nájemného se vrací do zhodnocení nemovitostí ve formě údržby a investic do oprav. **V roce 2019 se objem prostředků, investovaný do oprav a údržby bytového a nebytového fondu, oproti předchozímu roku snížil (o cca 9.1 procentního bodu) na 65.7%. Z pohledu zhodnocování spravovaného majetku by bylo žádoucí tento poměr v dalších letech navýšit.** Investice do oprav a rekonstrukcí sice snižují částku, která je z vybraného nájemného v daný rok převáděna do městského rozpočtu, na druhou stranu ale zabezpečují to, aby byl tento příjem pro městskou pokladnu zajištěn i do budoucna.

V roce 2019 byl účetní odvod městu Trutnov celkem 10.0 mil. Kč, tedy stejně velký, jako v letech 2017 a 2018. V letech 2013-2014 odvody výrazně narostly, neboť se zde projevilo vyplacení kumulovaných částek z let předchozích (minulé přebytky z rozpočtu).



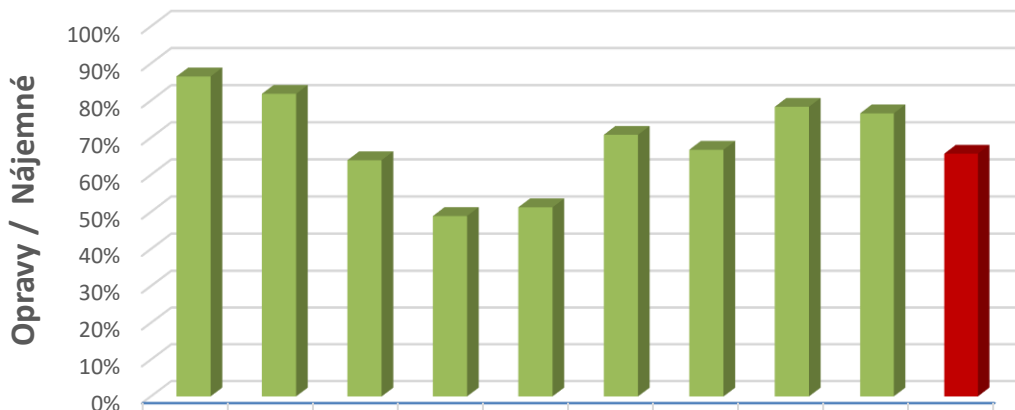
Následující graf ukazuje vývoj inkasovaného nájemného a vývoj investic do oprav a údržby pronajímaných bytových a nebytových jednotek. **V roce 2019 dosáhla výše investic do oprav spravovaných nemovitostí částky 21.46 mil. Kč. Celkové inkasované nájemné v roce 2019 přitom činilo 32.66 mil. Kč.**

Výběr nájemného a náklady na opravy v mil. Kč



■ Vybrané nájemné	37,1	35,8	34,4	32,3	32,6	32,5	31,9	31,7	32,4	32,7
■ Náklady na opravy	32,1	30,2	21,8	15,7	16,8	23,0	21,3	24,9	24,8	21,5

Poměr oprav a vybraného nájemného v %



■	86,5%	81,8%	64,0%	48,9%	51,3%	70,8%	66,8%	78,3%	76,6%	65,71%
---	-------	-------	-------	-------	-------	-------	-------	-------	-------	--------

4.1.4. Pohledávky ze správy bytových a nebytových jednotek

Při správě bytového a nebytového fondu vzhledem k vysokému počtu nájemníků **nevyhnutelně vznikají dluhy a pohledávky po splatnosti**. Vyplývá to ze samotné podstaty této činnosti. Ve společnosti MEBYS Trutnov jsou pohledávky neustále kontrolovány, přičemž se snažíme jejich výši maximálně eliminovat. **V roce 2019 se podařilo snížit celkovou dlužnou částku u všech typů pohledávek. Pokles celkových dlužných částek navíc evidujeme již několik let po sobě!**

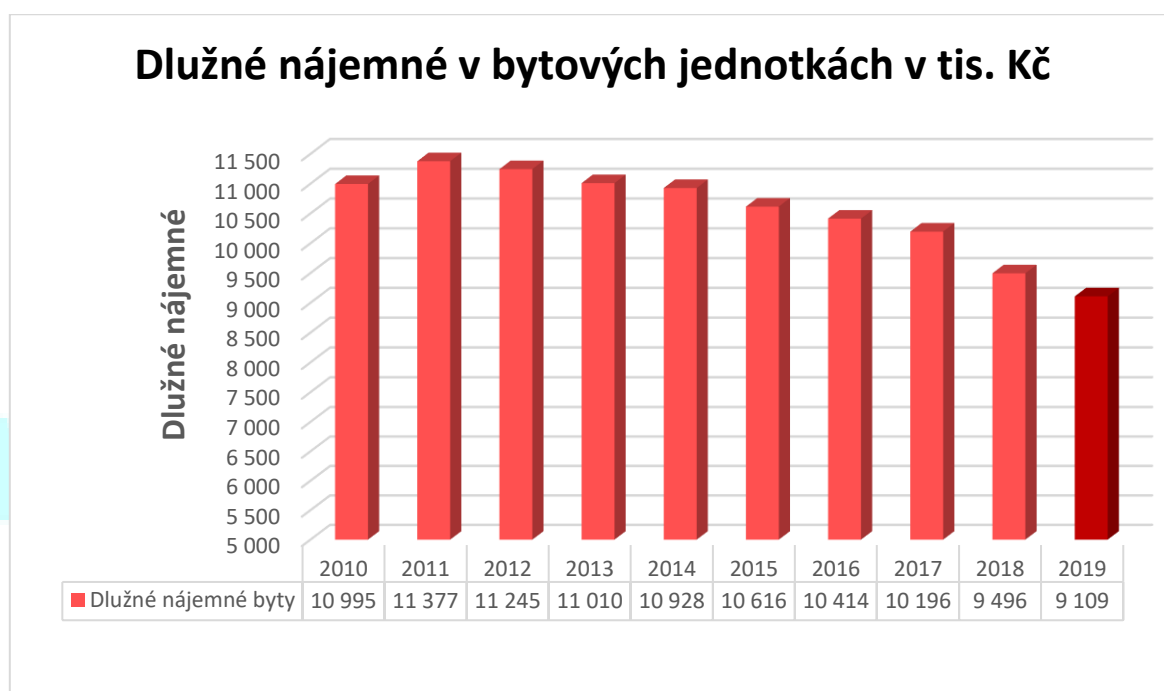
V roce 2019 byly podány tři žaloby na dlužné nájemné a úhrady za služby u nebytových prostor pro celkovou dlužnou částku 153 tis. Kč (pohledávky uvádíme bez příslušenství, tedy bez poplatků a úroků z prodlení). Dále byly podány **dvě žaloby o vyklizení bytu. Kromě toho bylo podáno 10 návrhů na nařízení soudní exekuce. Z toho 9 návrhů bylo podaných pro peněžité plnění za pronájem bytů pro celkovou částku 191 tis. Kč, jeden návrh byl podán pro peněžité plnění za pronájem nebytového prostoru (pro částku 68 tis. Kč)**. Celkově bylo nutné podat méně žalob a exekučních návrhů než v roce 2018.

Po vzniku dluhu dlužníky v první fázi sami kontaktujeme a snažíme se s nimi uzavřít dohodu o úhradě vzniklých dluhů. Za tím účelem jsou uzavírány splátkové kalendáře a kontrolováno jejich dodržování. Pokud dlužník nekomunikuje, nedodrжуje domluvený splátkový kalendář, nebo dohoda s ním není možná, jsou pohledávky předávány k vymáhání advokátní kanceláři. Pokud ani pak nedojde s dlužníkem k dohodě, advokátní kancelář řeší vymáhání formou soudní žaloby či návrhu na exekuci.

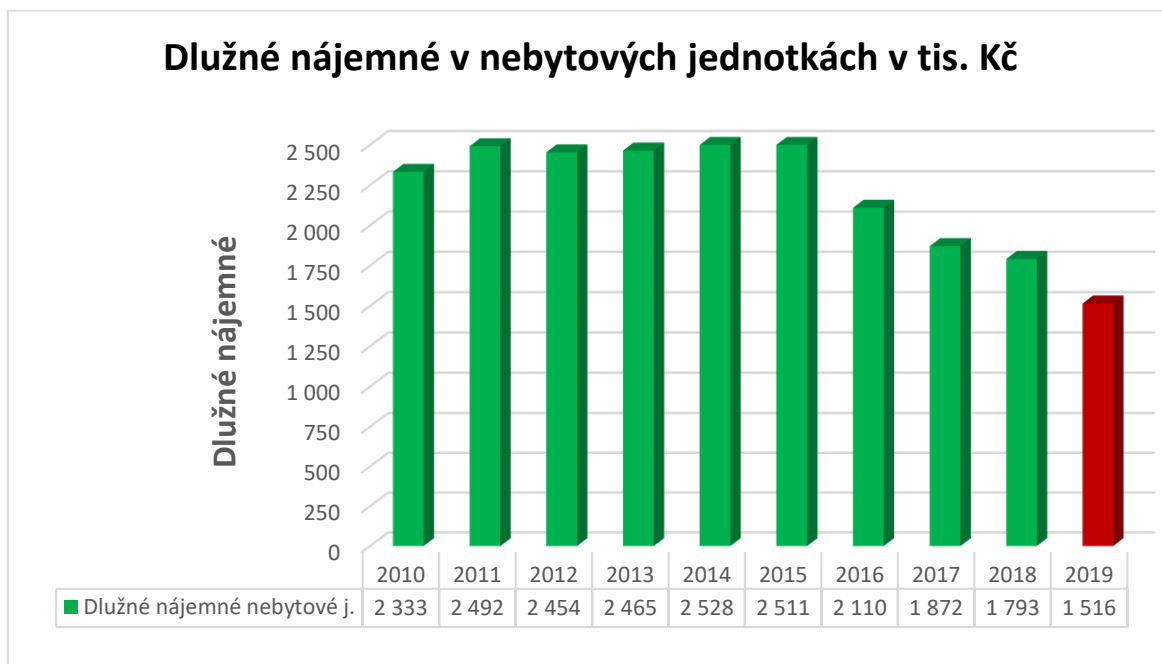
Pohledávky společnosti MEBYS Trutnov za nájemníky městských bytových a nebytových prostor můžeme rozdělit na:

- **Pohledávky z dlužného nájemného u bytových jednotek**
- **Pohledávky z dlužného nájemného u nebytových jednotek**
- **Pohledávky z plateb za komunální odpad**
- **Pohledávky z plateb za vyúčtované služby (dodávky tepla, vody, el. energie, atd.)**

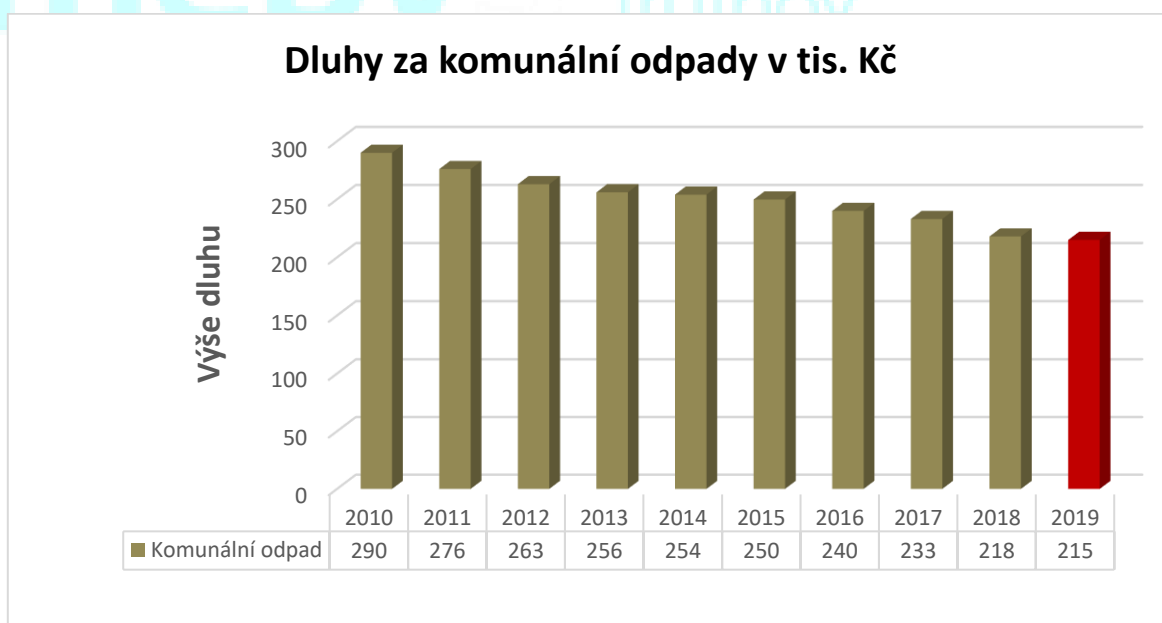
Celkové dlužné nájemné za byty na konci roku 2019 činilo **9. 109 mil. Kč** a oproti roku 2018 kleslo o cca 390 tis. Kč, tedy o více než 4%. Jedná se zde především o dluhy akumulované v minulosti. Tato položka tedy obsahuje i dluhy staré mnoho let, u kterých je pravděpodobnost úhrady ze strany dlužníka minimální. Z pohledu účetnictví je tedy zřejmé, že reálná hodnota pohledávek z dlužného nájemného za byty je významně nižší než jejich hodnota účetní.



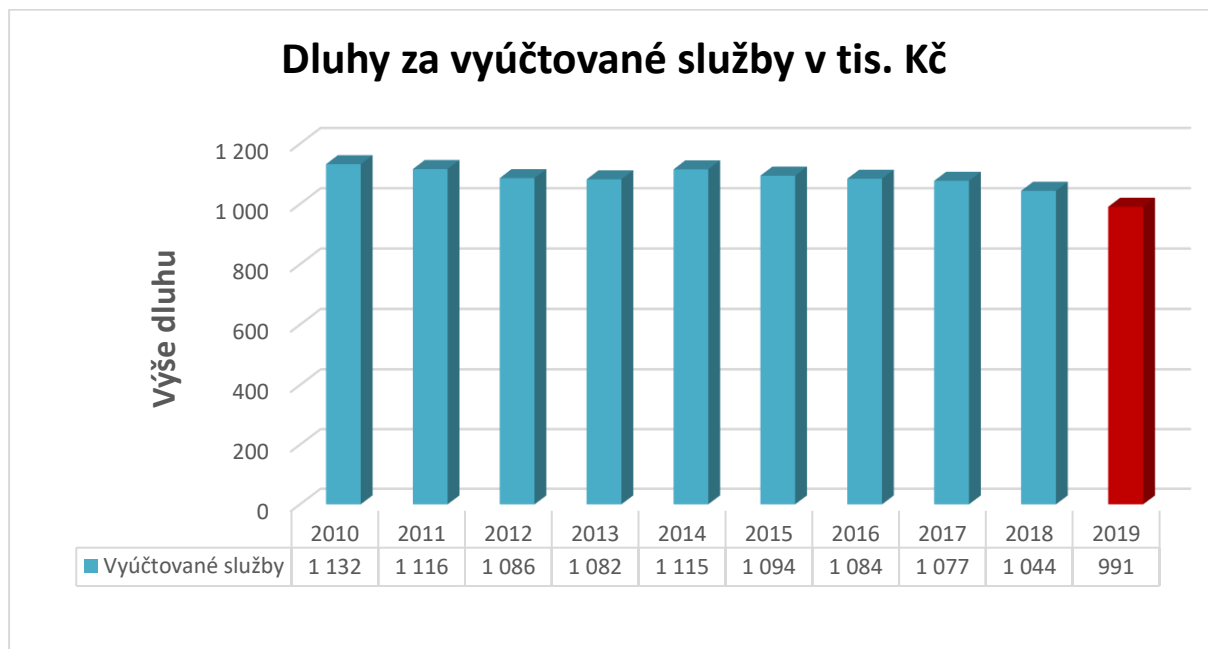
Dlužné nájemné z pronájmu nebytových jednotek po výrazném poklesu v předchozích třech letech znovu kleslo. Jeho celková výše se ve srovnání s rokem 2018 snížila o 277 tis. Kč (tj. o více než 15%) na 1.516 mil. Kč.



Celkové dluhy za **komunální odpad** činily ke konci roku 2019 celkem **215 tis. Kč** a oproti roku 2018 **mírně klesly** (o 1.4%). Celková dlužná částka za komunální odpad neustále mírně klesá.



Dlužná částka za vyúčtované služby nájemníkům činila v roce 2019 celkem **991 tis. Kč** a oproti předchozímu roku **klesla o 53 tis. Kč, tedy o více než 5%**.



4.1.5. Opravy a údržba v roce 2019

Rozpočet správy a údržby domů, obhospodařovaných společností MEBYS Trutnov s.r.o., byl pro rok 2019 schválen jako vyrovnaný, se stejně velkými příjmy a výdaji ve výši **31.0 mil. Kč**. Do rozpočtu města Trutnova byla v roce 2019 odvedena částka **10.0 mil. Kč**.

Nejvýznamnější stavební akcí roku 2019 byla **kompletní oprava fasády objektu v Palackého ulici č. p. 103, včetně zadního traktu**. Další významnou stavební akcí byla **oprava střechy domu č. p. 32 v Jihoslovanské ulici**. Zde byla kompletně vyměněna střešní krytina, kdy jsme krytinu původní nahradili Prefalz plechem tmavě šedého odstínu. V nosné konstrukci krovu byly vyměněny prvky bednění a trámů, poškozených dřevokaznou houbou a dlouhodobým zatékáním do konstrukce. Celá konstrukce krovu a bednění byla ošetřena proti hnilobě a dřevokaznému hmyzu a houbám.

V domě č. p. 157 ve Školní ulici byla vyměněna **okna**. V dalších vybraných domech jsme se zaměřili na **výměnu lokálních plynových a akumulčních topidel (gamaty) za plynová a elektrická etážová topení**. Ve vybraných objektech byla provedena **výměna**

plynových kotlů za nové kotle kondenzační. Průběžně jsme prováděli **opravy sociálního zázemí uvolněných bytů**, díky čímž se zvyšovala jednak kvalita bydlení v těchto bytech, jednak ekonomická hodnota nemovitostí, ve kterých se opravené byty nachází. Realizovali jsme rovněž **kompletní opravu uvolněného bytu v Jihoslovanské ulici č. p. 25.** V **zadním traktu objektu č. p. 23 na Krakonošově náměstí** jsme provedli **zateplení dvou balkonů.**

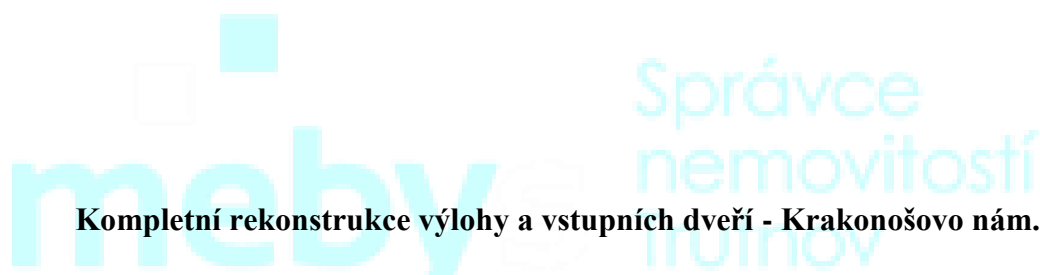
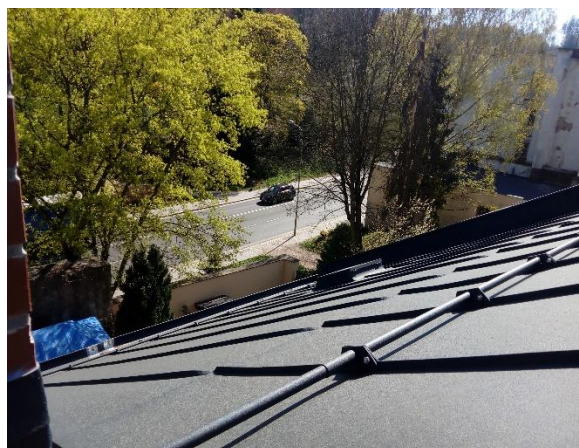
Stejně jako v minulých letech jsme prováděli **opravy koupelen a výměnu dožitých kuchyní**, zejména u bytů v domech s pečovatelskou službou. V DPS Tichá 529 byla provedena **oprava menšího výtahu TOV320/9.** V objektu č. p. 6 ve Lhotě u Trutnova (restaurace a byt) jsme provedli **celkovou opravu topného systému.**

V roce 2019 byla opět provedena **celoplošná deratizace** města v měsících květen až červen. Celoročně byl prováděn **odchyt holubů na Krakonošově náměstí.**

Oprava fasády objektu v Palackého ulici č. p. 103 včetně zadního traktu



Oprava střechy domu č. p. 32 v Jihoslovanské ulici



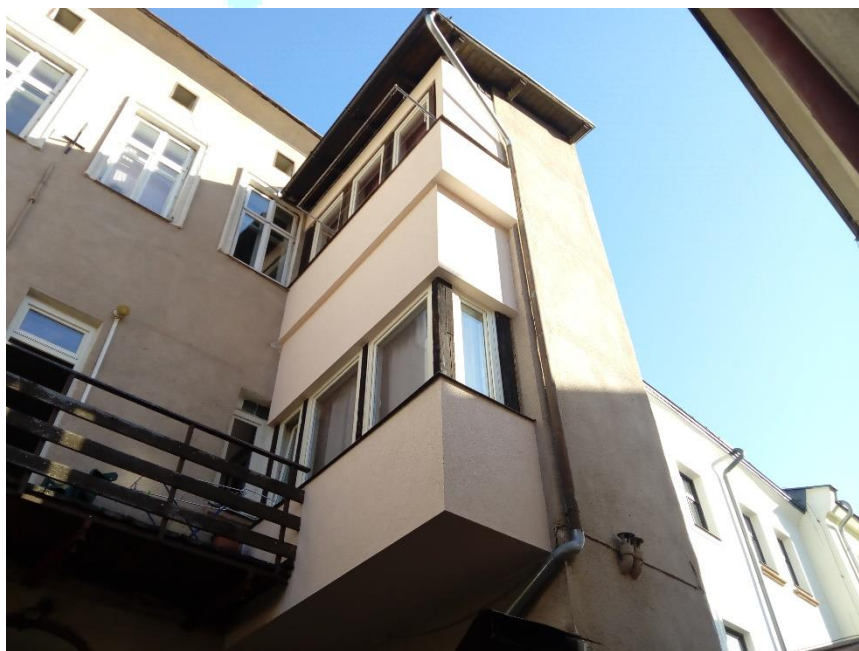
Kompletní rekonstrukce výlohy a vstupních dveří - Krakonošovo nám. č. p. 124



Kompletní rekonstrukce výlohy a vstupních dveří - Krakonošovo nám. č. p. 22



Zateplení balkónů v zadním traktu - Krakonošovo náměstí č. p. 23



Renovace historických vchodových dveří – MŠ Na Struze č. p. 124

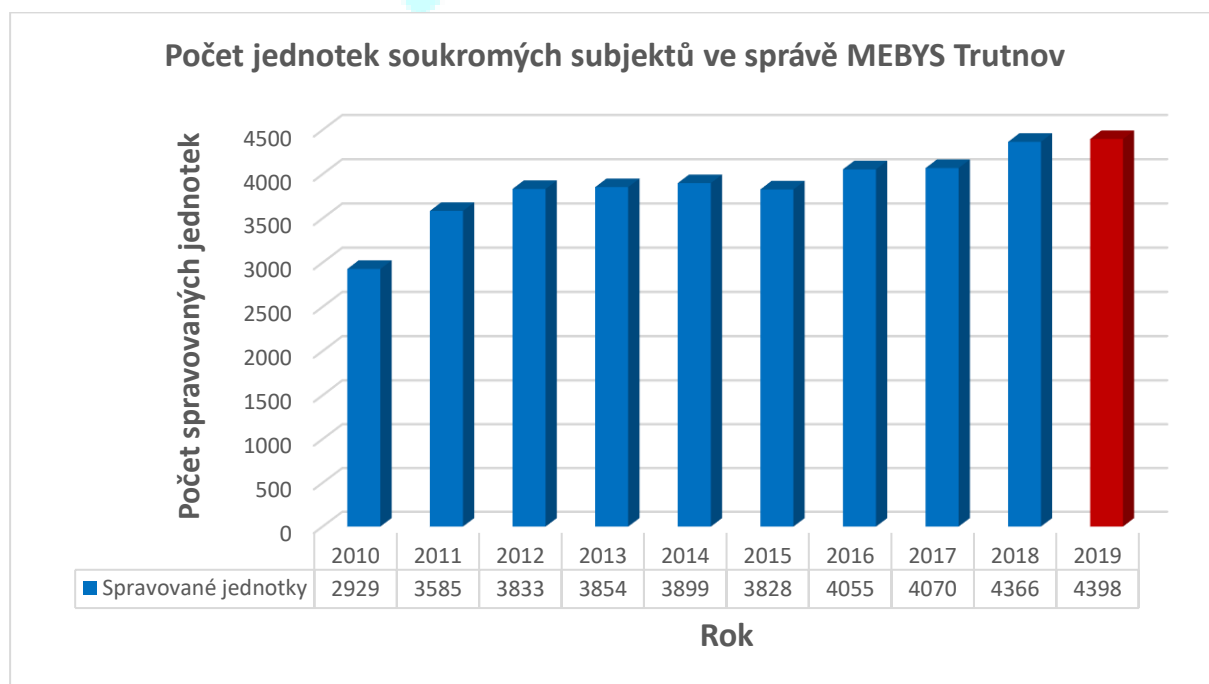


meby Trutnov ostí

4.2. Správa a vedení účetnictví soukromých vlastníků bytových jednotek

Správa bytových i nebytových prostor a vedení účetnictví pro soukromé vlastníky bytových a nebytových jednotek, jimiž jsou společenství vlastníků jednotek, bytová družstva, podíloví spoluvlastníci a fyzické osoby, je hlavní komerční aktivitou společnosti MEBYS Trutnov. Tržby, inkasované při poskytování těchto služeb, se velmi významně podílí na tvorbě zisku MEBYS Trutnov s.r.o. V roce 2019 dosáhly výnosy z těchto aktivit hodnoty 4.458 mil. Kč, což bylo o 283 tis. Kč (o 6.8%) více než v roce 2018.

V roce 2019 jsme tyto služby poskytovali pro 240 subjektů a ve správě jsme měli 4.398 soukromých bytových a nebytových jednotek. Oproti roku 2018 se počet spravovaných bytových a nebytových jednotek zvýšil o 32. Podstatným ukazatelem, vypovídajícím o ekonomickém přínosu těchto služeb, jsou však dosažené tržby z takto poskytovaných služeb. A ty meziročně výrazně vzrostly - o 6.8%! Cílem naší společnosti v této oblasti, je dále navyšovat počet klientů, zvyšovat jejich komfort a zároveň dosáhnout dalšího růstu ekonomické rentability těchto služeb. K tomu směřují propagační a informační kampaně i snaha poskytovat dodatečné benefity pro spolupracující subjekty.



4.3. Hospodaření společnosti v rámci závazku veřejné služby

Od 1. 1. 2013 byla společnost MEBYS Trutnov pověřena městem Trutnov v rámci Smlouvy o zajištění závazku veřejné služby (ve znění pozdějších dodatků) zajištěním základního provozu trutnovských sportovišť, jejichž skladba byla ke konci roku 2019 následující:

- a) Krytý bazén**
- b) Zimní stadión**
- c) Letní koupaliště**
- d) Tenisový areál**

Společnost má tato zařízení v nájmu (roční nájemné městu Trutnov činí 1.076 mil. Kč vč. DPH) a zajišťuje jejich správu tak, aby sportoviště návštěvníkům poskytovala kvalitní služby spojené se sportovními, rekreačními a rekondičními aktivitami.

Školu bruslení provozuje MEBYS Trutnov v režimu mimo závazek veřejné služby, vytvořený zisk je však převeden na snížení vyrovnávací platby dle Smlouvy o závazku veřejné služby a vyrovnávací platbě za jeho výkon. Proto zahrnujeme ekonomiku Školy bruslení k ostatním sportovištím (viz. dále).

Kromě výše uvedených hlavních sportovišť zajišťuje společnost MEBYS Trutnov na základě nájemní smlouvy s městem Trutnov také provoz Městského fotbalového a atletického stadionu, který společně využívá především fotbalový klub a atletický oddíl. MEBYS Trutnov areál včetně tribuny spravuje, udržuje a zabezpečuje přeúčtování přímých nákladů (jako jsou např. dodávky energií, odběr vody, apod.) sportovním oddílům. Toto sportoviště tedy nespadá do závazku veřejné služby a nijak s ním nesouvisí.

Ve spolupráci s téměř všemi trutnovskými sportovními oddíly, připravila společnost MEBYS Trutnov s.r.o. na počátku nového školního roku rozsáhlou prezentaci trutnovských sportovišť, sportovních příležitostí a sportovních oddílů a spolků. **V pondělí 2. září 2019 odpoledne, se tak uskutečnil třetí ročník akce s názvem „Rozhýbejme Trutnov“.** Možnost

vyzkoušet si jednotlivé sporty na trutnovských sportovištích měli kromě dospělých především děti. Sportovní oddíly využily této akce k náboru nejmenších do svých řad. Sportovní stanoviště vznikla mezi velkými městskými sportovišti na nábřeží řeky Úpy a návštěvníci si, krom jiného, mohli zasportovat na zimním stadionu, fotbalovém a atletickém stadionu i na tenisových kurtech.

Ekonomika sportovišť je průběžně sledována a vyhodnocována, o každém sportovním středisku je účtováno zvlášť. Následující rozbor nákladů a výnosů zahrnuje čtyři hlavní sportoviště, která spadají do závazku veřejné služby – tedy krytý bazén, zimní stadión, letní koupaliště, tenisový areál - a dále Školu bruslení (vysvětlení viz. výše).

V součtu hospodařila výše uvedená sportovní střediska v roce 2019 se ziskem ve výši +1.376.590,-Kč. Takto vytvořený zisk byl dle ustanovení Smlouvy o závazku veřejné služby a vyrovnávací platbě za jeho výkon převeden na účet města Trutnova.

SPORTOVIŠTĚ SOUHRNNĚ	
Celkové výnosy	30 964 363
Celkové náklady	29 587 773
ZISK	+ 1 376 590 Kč

V roce 2019 tvořily 86.8% všech nákladů na sportoviště (25.67 mil. Kč) povinné obligatorní náklady na energie, mzdy včetně odvodů i ostatních sociálních nákladů a nájemné (především městu Trutnov za pronájem sportovišť). Zbývající částka cca 3.91 mil. Kč pak připadá na ostatní náklady, jako jsou ostatní služby, nákup materiálu, opravy a údržba, náklady na propagaci, apod.

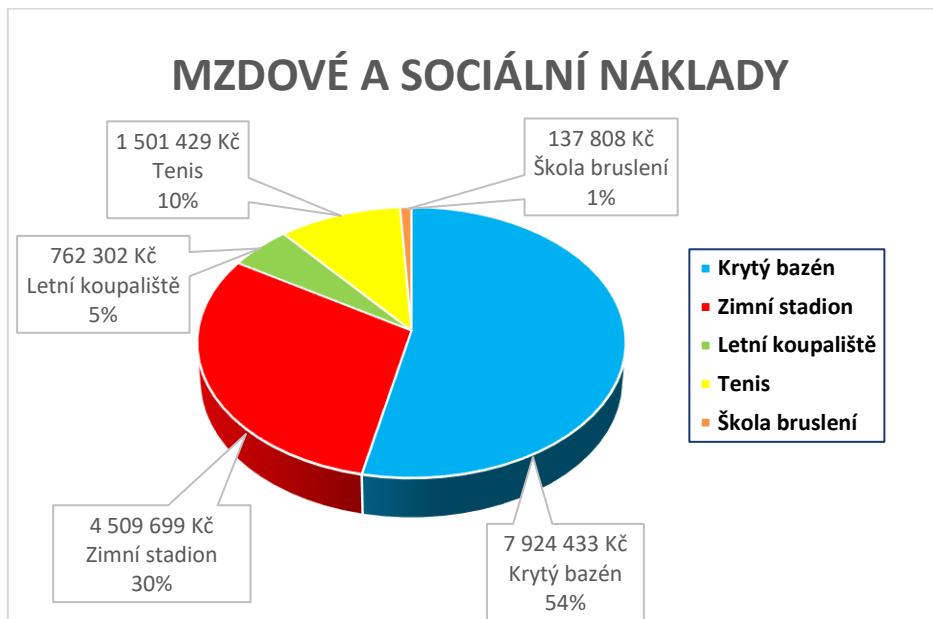
Největší nákladovou položkou byly **mzdové náklady spolu se sociálními odvody, zdravotními odvody a dalšími zákonnými sociálními náklady**, v celkové výši **14.84 mil. Kč (50.1% celkových nákladů)**. Druhou největší nákladovou položkou byla **spotřeba energie**, na kterou bylo v roce 2019 vynaloženo celkem **9.78 mil. Kč** (její podíl na celkových nákladech sportovišť činil 33.0%). **Náklady na energie byly cca o 797 tis. Kč nižší než v roce 2018, a**

to především díky uzavřenému letnímu koupališti. Dalšími významnými náklady byly ostatní služby – 2.98 mil. Kč (10.1%), kde největší podíl tvoří nájemné městu Trutnov za pronájem sportovišť.

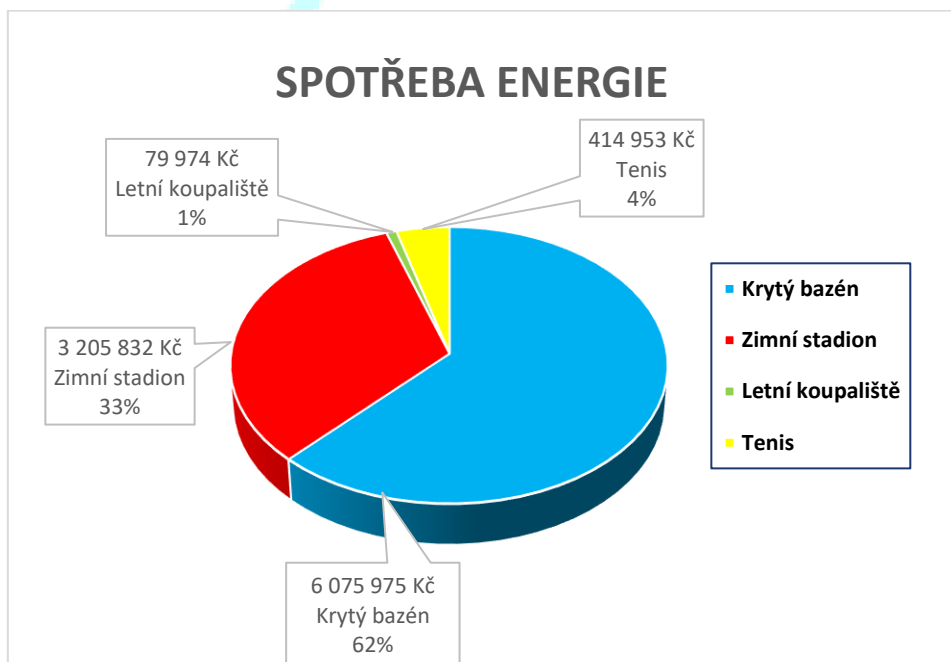
Souhrnně jsou náklady všech sportovišť r. 2019 zrekapitulovány v následující tabulce:

SPORTOVIŠTĚ - souhrn nákladů		
NÁKLADY		
Nákladová položka	Výše nákladů	Procentní podíl
Mzdové náklady, sociální a zdravotní pojištění, ostatní soc.nákl.	14 835 670 Kč	50,14%
Spotřeba energie	9 776 735 Kč	33,04%
Ostatní služby	2 984 967 Kč	10,09%
Spotřeba materiálu	1 126 217 Kč	3,81%
Opravy a udržování	566 255 Kč	1,91%
Ostatní finanční náklady	223 216 Kč	0,75%
Náklady na reprezentaci	52 141 Kč	0,18%
Odpisy dlouhodobého majetku	21 072 Kč	0,07%
Daň silniční	1 500 Kč	0,01%
Ostatní provozní náklady	1 Kč	0,00%
Náklady celkem	29 587 773 Kč	100,00%

Na mzdových nákladech, spolu se zákonnými odvody a dalšími sociálními náklady se největší měrou podílí Krytý bazén – 7.92 mil. Kč (54%), dále pak Zimní stadion – 4.51 mil. Kč (30%), Tenisový areál – 1.50 mil. Kč (10%), Letní koupaliště – 762 tis. Kč (5%) a Škola bruslení – 138 tis. Kč (1%) – viz. následující graf.

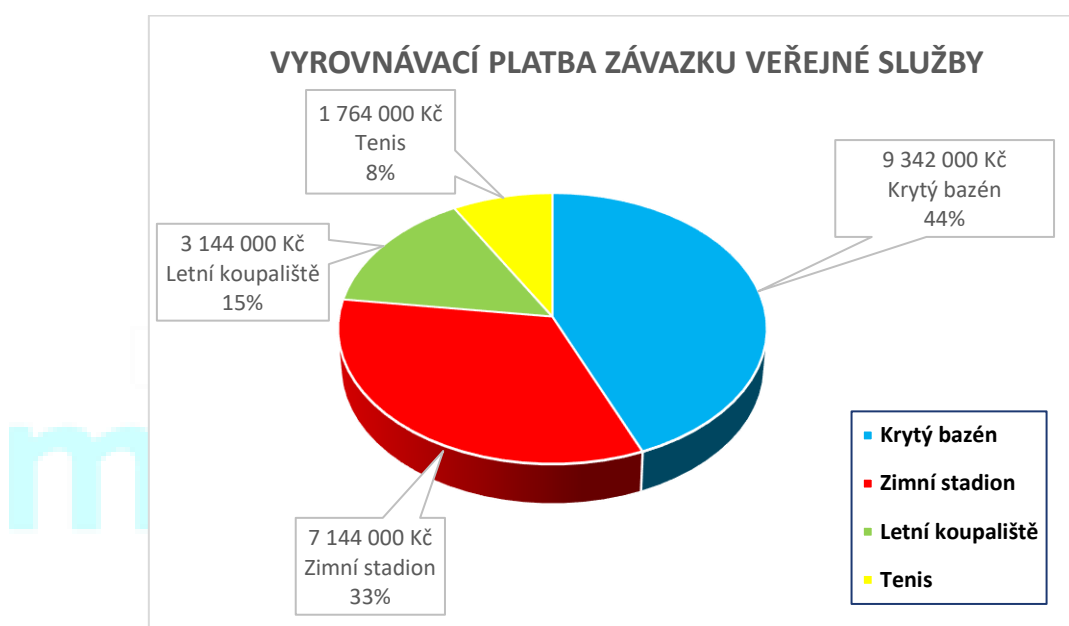


Na **spotřebě energie** se tradičně největší měrou podílí Krytý bazén částkou 6.08 mil. Kč (62% z celkových nákladů na energie), dále pak Zimní stadion – 3.21 mil. Kč (33%), Tenisový areál – 415 tis. Kč (4%) a Letní koupaliště – 80 tis. Kč (1%), – viz. následující graf.



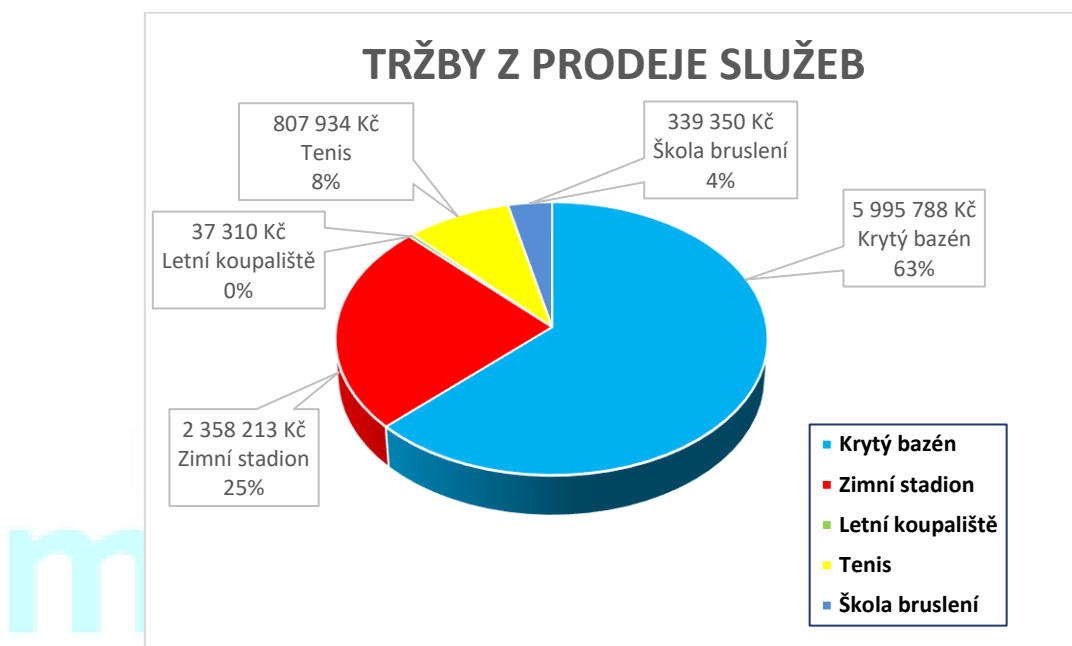
Na straně výnosů představuje nejvýznamnější položku vyrovnávací platba ze závazku veřejné služby města Trutnova. Celkem tyto výnosy v roce 2019 činily **21.394.000,- Kč** (následně se tato položka snížila o odvod zisku sportovišť ve výši **1.376.590,- Kč**, který byl proveden v dubnu 2020).

Výše vyrovnávací platby, připadající na jednotlivá sportoviště, je ilustrována následujícím grafem.



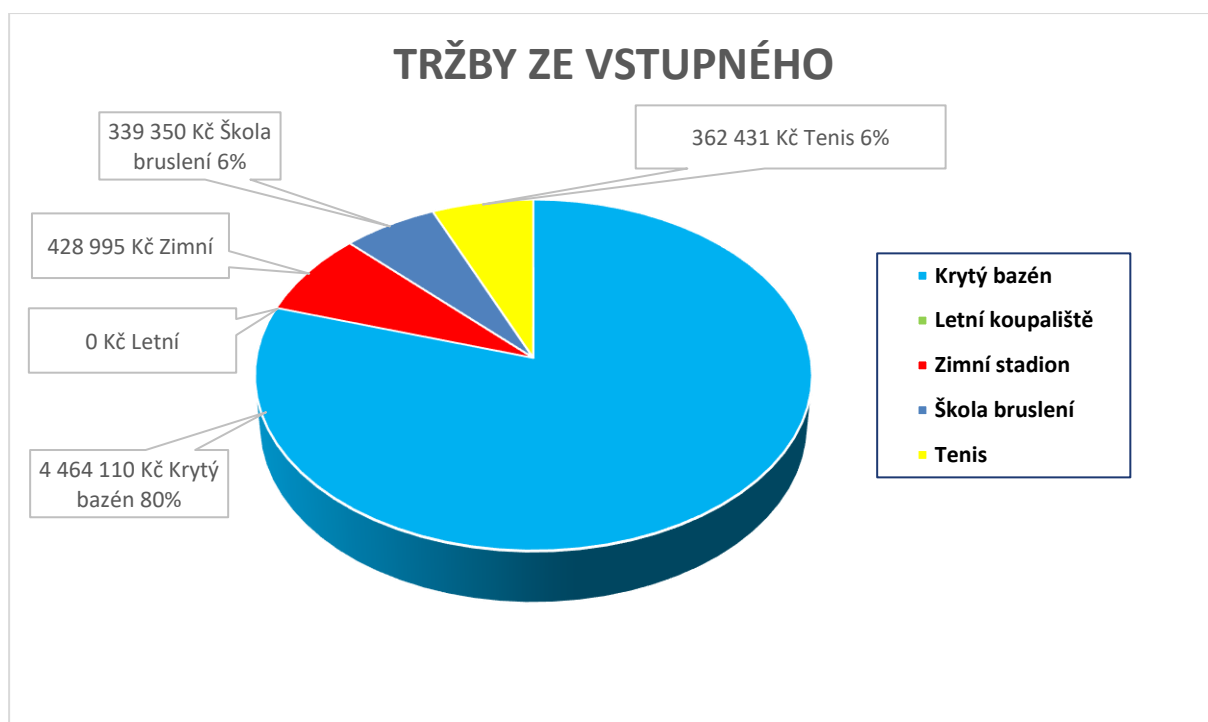
Vlastní činnost sportovišť se promítá především do výnosů, které obsahuje účetní položka **tržby z prodeje služeb**. Jejich celková výše dosáhla v roce 2019 částky **9.54 mil. Kč** a byla tak o cca 1.5 milion korun menší než v předchozím roce. Zohledníme-li vliv uzavřeného letního koupaliště (jehož tržby ze služeb v r. 2018 dosáhly částky 2.44 mil. Kč), zvýšily se tržby z prodeje služeb na uvažovaných sportovištích oproti předchozímu roku v součtu o cca 940 tis. Kč! Podíl tržeb za vlastní služby na celkových výnosech sportovišť činil **30.8%**. Do těchto tržeb jsou účtovány všechny hlavní provozní výnosy, jako je vstupné, tržby z pronájmu sportovišť a jejich nebytových prostor, tržby z reklamy na sportovištích, půjčovné, atd.

Na **tržbách z prodeje služeb** se nejvíce podílel Krytý bazén, a to částkou necelých 6.00 mil. Kč (63% z prodeje služeb všech sportovišť), dále pak Zimní stadion – 2.36 mil. Kč (25%), Tenisový areál – 808 tis. Kč (6%), Škola bruslení – 340 tis. Kč (4%) a Letní koupaliště – 37 tis. Kč (0.4%) – viz. následující graf.



Klíčovým výnosem tržeb z vlastní činnosti představují **tržby ze vstupného inkasovaného** na sportovištích. Vybrané vstupné činilo v roce 2019 dohromady **5.59 mil. Kč**, což představuje **58.7% všech tržeb z prodeje služeb (a 18.1% z celkových výnosů uvedených sportovišť)**.

Největší podíl na vybraném vstupném měl přitom **Krytý bazén**, kde bylo od návštěvníků vybráno celkem **4.46 mil. Kč (80% vstupného na všech sportovištích)**, dále pak **Zimní stadion – 429 tis. Kč (8%)**, **Tenisový areál – 362 tis. Kč (6%)** a **Škola bruslení – 339 tis. Kč (6%)**. Je třeba doplnit, že ačkoliv má středisko Zimní stadion zdánlivě nízké příjmy ze vstupného, jsou zde na rozdíl od ostatních sportovišť, realizovány **vysoké výnosy z pronájmu ledové plochy**, které nejsou evidovány jako tržby ze vstupného, ale jako tržby z pronájmu sportoviště. Vstupné na letním koupališti bylo v roce 2019, vzhledem k rekonstrukci, nulové.



Souhrnně jsou výnosy sportovišť r. 2019 rekapitulovány následující tabulkou:

SPORTOVIŠTĚ - souhrn výnosů		
VÝNOSY		
Výnosová položka	Výše výnosů	Procentní podíl
Ostatní provozní výnosy	21 408 247 Kč	69,14%
Tržby z prodeje služeb	9 538 595 Kč	30,81%
Tržby z prodeje dlouhodobého majetku	17 521 Kč	0,06%
Výnosy celkem	30 964 363 Kč	100,00%

Podrobnější přehled NÁKLADŮ sportovišť v ZVS (vč. Školy bruslení) v r. 2019:

Náklady sportovišť 2019 - detail

Nákladová položka	Výše nákladů	Podíl ve skupině	Podíl na celkových nákladech
Spotřeba materiálu - přeúčtování poměrné části režie	27 633,71 Kč	2,5%	0,09%
Spotřeba materiálu - tisk, tiskopisy	2 241,29 Kč	0,2%	0,01%
Spotřeba materiálu - sportoviště	598 245,41 Kč	53,1%	2,02%
Spotřeba materiálu - kancelářské potřeby	53 124,91 Kč	4,7%	0,18%
Spotřeba materiálu - nákup drobného majetku	110 955,50 Kč	9,9%	0,38%
Spotřeba materiálu - drobné nákupy - režie	428,31 Kč	0,0%	0,00%
Spotřeba materiálu - benzín Octavia 1,9 - poměrná č. režie	1 301,57 Kč	0,1%	0,00%
Spotřeba materiálu - náklady spojené s CCS - režie	566,31 Kč	0,1%	0,00%
Spotřeba materiálu - Octavia 1,9 - režie	1 851,27 Kč	0,2%	0,01%
Spotřeba materiálu - materiál do solária	4 343,08 Kč	0,4%	0,01%
Spotřeba materiálu - pracovní a ochranné prostředky	69 696,22 Kč	6,2%	0,24%
Spotřeba materiálu - hygienické a úklidové prostředky	205 584,85 Kč	18,3%	0,69%
Spotřeba materiálu - propan	15 022,93 Kč	1,3%	0,05%
Spotřeba materiálu - vodoinstalačský materiál	5 476,08 Kč	0,5%	0,02%
Spotřeba materiálu - elektromateriál	29 525,54 Kč	2,6%	0,10%
Spotřeba materiálu ostatní - režie	220,05 Kč	0,0%	0,00%
Spotřeba materiálu - CELKEM	1 126 217,03 Kč	100,0%	3,81%
Spotřeba energie - poměrná část energie sídlo firmy	61 650,36 Kč	0,6%	0,21%
Spotřeba energie - vodné, stočné	1 944 784,22 Kč	19,9%	6,57%
Spotřeba energie - teplo	3 928 704,06 Kč	40,2%	13,28%
Spotřeba energie - elektřina	3 523 096,11 Kč	36,0%	11,91%
Spotřeba energie - spotřeba srážkových vod	153 674,12 Kč	1,6%	0,52%
Spotřeba energie - plyn	164 826,16 Kč	1,7%	0,56%
Spotřeba energie - CELKEM	9 776 735,03 Kč	100,0%	33,04%
Opravy a udržování - poměrná část režie	25 224,06 Kč	4,5%	0,09%
Opravy a udržování - menší opravy a údržba sportovišť	88 030,41 Kč	15,5%	0,30%
Opravy a udržování - opravy elektro	87 305,29 Kč	15,4%	0,30%
Opravy a udržování - opravy elektroinstalace a solária	3 383,00 Kč	0,6%	0,01%
Opravy a udržování - servis ledové rolby DEROL	24 680,00 Kč	4,4%	0,08%
Opravy a udržování - opravy IT	25 700,00 Kč	4,5%	0,09%

Opravy a udržování - chemický servis chladicí vody	48 420,40 Kč	8,6%	0,16%
Opravy a udržování - opravy vodoinstalačské	86 477,00 Kč	15,3%	0,29%
Opravy a udržování - servis chlorovacího zařízení	47 131,00 Kč	8,3%	0,16%
Opravy a udržování - opravy ostatních strojů a techniky	105 474,51 Kč	18,6%	0,36%
Opravy a udržování - vrata, dveře, obložení, sklenář.pr.	24 428,95 Kč	4,3%	0,08%
Opravy a udržování - CELKEM	566 254,62 Kč	100,0%	1,91%
Náklady na reprezentaci - drobné občerstvení	17 746,60 Kč	34,0%	0,06%
Náklady na reprezentaci - ost. drobné občerstvení, režie	34 394,20 Kč	66,0%	0,12%
Náklady na reprezentaci - CELKEM	52 140,80 Kč	100,0%	0,18%
Ostatní služby - poměrná část režijních služeb, audit	61 380,47 Kč	2,1%	0,21%
Ost. služ. – subdod. údržby a opravy strojů, montáže, ost.	194 555,09 Kč	6,5%	0,66%
Ost. služ. – nájemné za sportov. a část. režie, půjčovné, ost.	1 060 710,47 Kč	35,5%	3,58%
Ostatní služby - školení vč. režie	30 430,80 Kč	1,0%	0,10%
Ostatní služby - kopírování	1 722,04 Kč	0,1%	0,01%
Ostatní služby - reklama, propagace	169 185,70 Kč	5,7%	0,57%
Ostatní služby - internet, doména, přeúčtování části režie	9 756,40 Kč	0,3%	0,03%
Ostatní služby - hlídání sportovišť	15 600,00 Kč	0,5%	0,05%
Ostatní služby - zakrytí technologického kanálu	80 312,00 Kč	2,7%	0,27%
Ostatní služby - správa a údržba IT, vč. poměrné části režie	118 217,25 Kč	4,0%	0,40%
Ostatní služby - úklid	255 959,41 Kč	8,6%	0,87%
Ostatní služby - opravy aut režie	892,55 Kč	0,0%	0,00%
Ostatní služby - náklady stravenky	241 395,00 Kč	8,1%	0,82%
Ostatní služby - náklady stravenky - nedaňové	87 550,18 Kč	2,9%	0,30%
Ostatní služby - telefony	28 717,48 Kč	1,0%	0,10%
Ostatní služby - internet, vyhledávače	26 803,35 Kč	0,9%	0,09%
Ostatní služby - software režie	11 131,97 Kč	0,4%	0,04%
Ostatní služby - členské příspěvky, servis, ostatní sl.	17 179,95 Kč	0,6%	0,06%
Ostatní služby - poštovné	23 695,62 Kč	0,8%	0,08%
Ostatní služby - praní prádla bazén	149 217,00 Kč	5,0%	0,50%
Ostatní služby - analýza koupací vody	146 950,01 Kč	4,9%	0,50%
Ostatní služby - požární ochrana	19 200,00 Kč	0,6%	0,06%
Ostatní služby - revize, BOZP	70 192,35 Kč	2,4%	0,24%
Ostatní služby - opravy a licence IT režie	2 754,47 Kč	0,1%	0,01%
Ostatní služby - poradenství, audit, právní služby režie	55 593,00 Kč	1,9%	0,19%
Ostatní služby - odvoz a likvidace odpadu	71 080,76 Kč	2,4%	0,24%
Ostatní služby - lékařské prohlídky	800,00 Kč	0,0%	0,00%
Ostatní služby - zemní práce, úprava terénu	1 125,00 Kč	0,0%	0,00%
Ostatní služby - provize z poukázek	12 122,00 Kč	0,4%	0,04%
Ostatní služby - ostatní provize za zprostředkování	17 337,00 Kč	0,6%	0,06%
Ostatní služby - vakcinace a očkování zaměstnanců	3 400,00 Kč	0,1%	0,01%

Ostatní služby - CELKEM	2 984 967,32 Kč	100,0%	10,09%
Mzdové náklady	10 933 669,00 Kč	100,0%	36,95%
Mzdové náklady - CELKEM	10 933 669,00 Kč	100,0%	36,95%
Zákonné sociální pojištění	2 614 392,31 Kč	73,4%	8,84%
Zákonné zdravotní pojištění	947 308,68 Kč	26,6%	3,20%
Zákonné sociální a zdravotní pojištění - CELKEM	3 561 700,99 Kč	100,0%	12,04%
Zákonné sociální náklady - penzijní pojištění	153 000,00 Kč	45,0%	0,52%
Zákonné sociální náklady - životní pojištění	142 900,00 Kč	42,0%	0,48%
Zákonné sociální náklady - Flexi Passy	44 400,00 Kč	13,0%	0,15%
Ostatní zákonné sociální náklady - CELKEM	340 300,00 Kč	100,0%	1,15%
Daň silniční	1 500,00 Kč	100,0%	0,01%
Daň silniční - CELKEM	1 500,00 Kč	100,0%	0,01%
Ostatní provozní náklady - zaokrouhlování	0,50 Kč	100,0%	0,00%
Ostatní provozní náklady - CELKEM	0,50 Kč	100,0%	0,00%
Odpisy dlouhodobého nehm.a hmot. majetku	21 072,00 Kč	100,0%	0,07%
Odpisy dlouhodobého majetku - CELKEM	21 072,00 Kč	100,0%	0,07%
Ostatní finanční náklady - poplatky banka	23 019,91 Kč	10,3%	0,08%
Ostatní finanční náklady - zaokrouhlování	-2,28 Kč	0,0%	0,00%
Ostatní finanční náklady - pojištění, rozhl., TV a OSA licence	200 198,31 Kč	89,7%	0,68%
Ostatní finanční náklady - CELKEM	223 215,94 Kč	100,0%	0,75%
NÁKLADY CELKEM	29 587 773 Kč		100,00%

Podrobnější přehled VÝNOSŮ sportovišť v ZVS (včetně Školy bruslení) v r. 2019:

Výnosy sportovišť v ZVS 2019 - detail			
Výnosová položka	Výše výnosů	Podíl ve skupině	Podíl na celkových výnosech
Tržby z prodeje služeb - drobný pronájem	771,90 Kč	0,0%	0,00%
Tržby z prodeje služeb - sportoviště vstupné a předplatné	3 308 886,30 Kč	34,7%	10,69%
Tržby z prodeje služeb - z reklamy sportoviště	96 318,41 Kč	1,0%	0,31%
Tržby z prodeje služeb - pronájem nebyt. prostor vč. energií	404 999,37 Kč	4,2%	1,31%
Tržby z prodeje služeb - půjčovní bruslí	67 193,99 Kč	0,7%	0,22%
Tržby z prodeje služeb - pronájem sportovišť ostatní	1 201 771,53 Kč	12,6%	3,88%
Tržby z prodeje služeb - pronájem sportovišť TJ Loko Trutnov	794 151,67 Kč	8,3%	2,56%
Tržby z prodeje služeb - přefakturace energií, broušení bruslí	104 718,83 Kč	1,1%	0,34%
Tržby z prodeje služeb - pronájem ZS - HC Trutnov	881 808,47 Kč	9,2%	2,85%
Tržby z prodeje služeb - pronájem ZS - 1.Krkonošský curling	76 306,62 Kč	0,8%	0,25%
Tržby z prodeje služeb - vstupenka sauna	1 439 200,34 Kč	15,1%	4,65%
Tržby z prodeje služeb - tržby turbosolárium	282 528,21 Kč	3,0%	0,91%
Tržby z prodeje služeb - vstupné posilovna	215 768,46 Kč	2,3%	0,70%
Tržby z prodeje služeb - škola bruslení Mebys	339 350,37 Kč	3,6%	1,10%
Tržby z prodeje služeb - ost. výnosy přefaktur. nákl. na opravy	207 699,54 Kč	2,2%	0,67%
Tržby z prodeje služeb - aquaerobik	9 152,55 Kč	0,1%	0,03%
Tržby z prodeje služeb - pronájem sportoviště SPARTAK	107 968,50 Kč	1,1%	0,35%
Tržby z prodeje služeb - CELKEM	9 538 595,06 Kč	100,0%	30,81%
Tržby z prodeje drobného majetku	17 520,57 Kč	100,0%	0,06%
Tržby z prodeje dlouhodobého majetku - CELKEM	17 520,57 Kč	100,0%	0,06%
Ostatní provozní výnosy - úhrada soudních řízení, ostatní	14 247,16 Kč	0,1%	0,05%
Ostatní prov.výnosy - vyrovnávací platba ze závazku veř. služby	21 394 000,00 Kč	99,9%	69,09%
Ostatní provozní výnosy - CELKEM	21 408 247,16 Kč	100,0%	69,14%
VÝNOSY CELKEM	30 964 363 Kč		100,00%

V režimu Smlouvy o závazku veřejné služby a vyrovnávací platbě za jeho výkon v platném znění uhradilo město Trutnov společnosti MEBYS Trutnov s.r.o. v roce 2019 částku 21.394.000,-Kč. Zisk vytvořený při správě sportovišť v souhrnné výši +1.376.590,-Kč byl společností MEBYS Trutnov s.r.o. zpětně odveden do rozpočtu města Trutnova v dubnu 2020.

4.3.1. Středisko Krytý bazén**4.3.1.1. Služby poskytované v Krytém bazénu**

Krytý bazén v Trutnově nabízí návštěvníkům rozmanité možnosti sportovního a relaxačního využití. Základem je plavání v osmi drahách pětadvacetimetrového plaveckého bazénu, doplněné o možnost skoků do vody z pětimetrového můstku a třímetrového i metrového skákacího prkna. Kromě toho funguje v objektu krytého bazénu sauna, která je rozdělena na mužskou a ženskou část, přičemž ve vymezených hodinách probíhá saunování společné. Od podzimu 2019 mohli návštěvníci využívat nově pořízené repasované solárium Ergoline Excellence 800. V suterénu sportoviště je rovněž možné zacvičit si v posilovně, jejíž vybavení jsme obohatili o novou posilovací platformu či multipress s celogumovými kotouči. Na sportovišti bylo rovněž možné využít služeb externího maséra.

Velká část provozních hodin plaveckého bazénu byla po celý rok 2019 vyhrazena jednotlivým sportovním oddílům a plavecké škole. Velkým odběratelem byl plavecký oddíl, který využíval bazén v časných ranních a odpoledních hodinách a také plavecká škola, která využívala především, z pohledu veřejnosti málo zajímavé, dopolední hodiny. Z dalších sportovních oddílů využívali krytý bazén členové oddílu triatlону a kanoistiky a členové sportovního oddílu Spartak. Každý den byl zároveň významný časový prostor vyčleněn pro plavání veřejnosti od ranního plavání, přes odpolední, až k večernímu. Po náročných jednáních se sportovními oddíly byl v krytém bazénu rozšířen prostor pro plavání veřejnosti. Od začátku září 2019 byly pro kondiční plavání veřejnosti po celou provozní dobu vyčleněny

minimálně 3 plavecké dráhy s výjimkou dvou hodinových bloků plavání seniorů (pondělí 13:00 – 14:00, středa 14:00-15:00) a jednoho dvouhodinového tréninku plaveckého oddílu (čtvrtek 17:30-19:30). Kondičně plavat mohla tedy veřejnost prakticky po celou otvírací dobu krytého bazénu. Významně tak byl upraven plán využití velkého plaveckého bazénu ve prospěch veřejnosti, tedy neorganizovaných sportovců.

Krytý bazén sloužil o letních prázdninách 2019 jako alternativa pro plavání a koupání s ohledem na probíhající rekonstrukci trutnovského letního koupaliště. V období od 1. července do 25. srpna byla pro návštěvníky zprovozněna venkovní letní terasa s lehátky v sousedství malého dětského bazénu. Po celé léto zůstala otevřená i posilovna a dvakrát v týdnu (úterý a čtvrtek) bylo možné navštěvovat saunu. Otvírací doba byla v letním období od 9:00 do 20:00. Technologická odstávka sportoviště proběhla od 26. srpna. do 9. září. Nová sezóna 2019/2020 byla zahájena v pondělí, 9. září.

V prostorách sportoviště krytého bazénu se, kromě služeb pro veřejnost, konaly různé sportovní závody. Plavecké závody probíhaly o víkendech i ve všedních dnech, plavecký bazén využívaly rovněž různé sportovní oddíly ke svým sportovním soustředěním. Kromě toho byl bazén využíván pro různé jednorázové akce typu „Vánoční kapřík“ (plavecké závody pro postižené občany a stacionáře), „Plaveme prsa“ (plavání na podporu Aliance žen s rakovinou prsu), Den plavání s různými zdravotními pojišťovnami, apod. Tradičně probíhalo nedělní ranní nudi plavání, dále aqua aerobic a plavání pro seniory. Krytý bazén využívaly i další organizace (sportovní oddíly, Červený kříž, Hasičský záchranný sbor, skupiny potápěčů, zdravotní pojišťovny, střední školy, soukromé společnosti, a další zájemci).

Na sportovišti byly v průběhu roku 2019 provedeny opravy části obkladů v pánských a dámských šatnách bazénu a v prostoru pánských a dámských sušáren, dále byl v prostorách bazénu nainstalován a zprovozněn nový kamerový systém. Staré nefunkční solárium bylo nahrazeno repasovaným modernějším soláriem Ergoline Excellence 800.

4.3.1.2. Ekonomika střediska Krytý bazén

Hospodaření střediska Krytý bazén skončilo v roce 2019 ztrátou -1.196.431,-Kč. Tato ztráta byla pokryta ziskem, vytvořeným na ostatních sportovištích.

KRYTÝ BAZÉN SOUHRN	
Celkové výnosy	15 363 210 Kč
Celkové náklady	16 559 641 Kč
ZTRÁTA	-1 196 431 Kč

Celkové náklady na provozování trutnovského krytého bazénu činily v roce 2019 16.560 mil. Kč a oproti roku 2018 vzrostly o 1.747 mil. Kč (tedy o 11.8%). Důvodem bylo především navýšení mezd zaměstnancům sportoviště. Náklady na energie vzrostly oproti roku 2018 o 103 tis. Kč (o 1.7%) a dosáhly výše 6.08 mil. Kč. Mzdové náklady spolu s odvody a ostatními sociálními náklady vzrostly o 1.24 mil. Kč (o 18.6%) a činily celkem 7.924 mil. Kč. **Nárůst mzdových nákladů byl způsoben jednak navýšením mezd a jednak provozem sportoviště o letních prázdninách, kdy je normálně sportoviště zavřené. Mzdy pokladních, strojníků a plavčků, které jsme vyplatili za období červenec a srpen pak velmi výrazně navýšily položku ročních mzdových nákladů.**

Výnosy bez započtení úhrady města ze závazku veřejné služby dosáhly výše 6.021 mil. Kč a oproti roku 2018 vzrostly o 755 tis. Kč (o 14.3%). Náklady však vzrostly výrazněji, což se promítlo do zvýšení ztráty sportoviště ve srovnání s rokem 2018. **Město Trutnov poskytlo v roce 2019 v rámci Smlouvy o závazku veřejné služby na provoz Krytého bazénu částku 9.342.000,- Kč. Ztráta střediska Krytý bazén byla pokryta ziskem, vytvořeným na ostatních sportovištích.**

V roce 2019 tvořily 87.4% všech nákladů na provoz Krytého bazénu (celkem 14.47 mil. Kč) povinné obligatorní náklady na energie, mzdy a odvody včetně sociálních nákladů a nájemné (především městu Trutnov za pronájem sportoviště). Zbývající částka cca 2.09 mil. Kč pak připadá na ostatní náklady. Největší podíl na nákladech tvořily mzdové náklady spolu s odvody a ostatními sociálními náklady ve výši 7.92 mil. Kč (47.9% celkových nákladů střediska), dále pak spotřeba energie s 6.08 mil. Kč (36.7%) a ostatní služby ve výši

1.50 mil. Kč (9.1%), kde nejvýznamnější položkou je platba nájemného ve výši 468 tis. Kč (z toho 404 tis. Kč tvoří nájemné městu Trutnov za pronájem sportoviště). Spotřeba materiálu dosáhla výše 610 tis. Kč (3.7%), opravy a udržování 352 tis. Kč (2.1%), ostatní finanční náklady 74 tis. Kč (0.4%). Další náklady činily v součtu 21 tis. Kč (0.1%).

STŘEDISKO KRYTÝ BAZÉN		
NÁKLADY		
Nákladová položka	Výše	Procentní podíl
Mzdové náklady, sociální a zdravotní pojištění, ostatní sociální náklady	7 924 433 Kč	47,9%
Spotřeba energie	6 075 975 Kč	36,7%
Ostatní služby	1 502 190 Kč	9,1%
Spotřeba materiálu	610 093 Kč	3,7%
Opravy a udržování	352 386 Kč	2,1%
Ostatní finanční náklady	73 885 Kč	0,45%
Náklady na reprezentaci	17 054 Kč	0,10%
Odpisy dlouhodobého majetku	2 970 Kč	0,02%
Daň silniční	655 Kč	0,004%
Náklady celkem	16 559 641 Kč	100,00%

Celkové výnosy na středisku Krytý bazén činily 15.363 mil. Kč. Tržby z prodeje služeb dosáhly výše 5.996 mil. Kč (39.0% z celkových výnosů). Ostatní provozní výnosy dosáhly výše 9.354 mil. Kč (60.9% z celkových výnosů). Hlavním výnosem, který zároveň představuje celkový příspěvek města Trutnov na správu Krytého bazénu (a který je součástí položky Ostatních provozních výnosů), je úhrada ze závazku veřejné služby ve výši 9.342 mil. Kč.

STŘEDISKO KRYTÝ BAZÉN		
VÝNOSY		
Výnosová položka	Výše	Procentní podíl
Ostatní provozní výnosy - vyrovnávací platba ze závazku VS + ostatní	9 354 447 Kč	60,9%
Tržby z prodeje služeb	5 995 788 Kč	39,0%
Výnosy z odepsaných pohledávek	12 975 Kč	0,08%
Výnosy celkem	15 363 210 Kč	100,00%

Tržby z prodeje vlastních služeb se skládají z tržeb ze vstupného ve výši 4.46 mil. Kč (74.5%), tržeb z pronájmu sportoviště a ostatních prostor ve výši 1.45 mil. Kč (24.1%), tržeb z reklamy – 20 tis. Kč (0.4%) a ostatních tržeb – 66 tis. Kč (1.1%).

Tržby z prodeje vlastních služeb		
Skupina tržeb	Výše	Procentní podíl
Tržby ze vstupného	4 464 110 Kč	74,5%
Tržby z pronájmu sportoviště a ostatních prostor	1 445 743 Kč	24,1%
Ostatní tržby	65 917 Kč	1,1%
Tržby z reklamy	20 018 Kč	0,3%
Celkem	5 995 788 Kč	100,00%

Na tržbách ze vstupného se nejvíce podílí vstupné do krytého bazénu – 2.52 mil. Kč (56.4% všech tržeb ze vstupného), dále vstupné do sauny – 1.44 mil. Kč (32.2%), vstupné do turbosolária – 283 tis. Kč (6.3%), vstupné do posilovny – 216 tis. Kč (4.8%) a vstupné na aquaerobic – 9 tis. Kč (0.2%).

Struktura tržeb ze vstupného		
Skupina tržeb	Výše	Procentní podíl
Vstupné krytý bazén	2 517 460 Kč	56,4%
Vstupné sauna	1 439 200 Kč	32,2%
Vstupné turbosolárium	282 528 Kč	6,3%
Vstupné posilovna	215 768 Kč	4,8%
Vstupné aquaerobic	9 153 Kč	0,2%
Celkem	4 464 110 Kč	100,00%

Podrobnější přehled NÁKLADŮ střediska Krytý bazén v r. 2019:

Náklady střediska Krytý bazén - detail

Nákladová položka	Výše	Podíl ve skupině	Podíl na celkových nákladech
Spotřeba materiálu - přeúčtování poměrné části režie	11 806 Kč	1,9%	0,07%
Spotřeba materiálu - tisk, tiskopisy režie	979 Kč	0,2%	0,01%
Spotřeba materiálu - krytý bazén	245 791 Kč	40,3%	1,48%
Spotřeba materiálu - tonery, kancelářské potřeby	39 147 Kč	6,4%	0,24%
Spotřeba materiálu - nákup drobného majetku	70 217 Kč	11,5%	0,42%
Spotřeba materiálu - drobné nákupy režie	187 Kč	0,0%	0,00%
Spotřeba materiálu - benzín Octavia 1,9-poměr. část režie	568 Kč	0,1%	0,00%
Spotřeba materiálu - náklady CCS - poměrná část režie	247 Kč	0,0%	0,00%
Spotřeba materiálu - Octavia 1,9 - poměrná část režie	809 Kč	0,1%	0,00%
Spotřeba materiálu - materiál do solária	4 343 Kč	0,7%	0,03%
Spotřeba materiálu - pracovní a ochranné prostředky	26 718 Kč	4,4%	0,16%
Spotřeba materiálu - hygienické a úklidové prostředky	177 680 Kč	29,1%	1,07%
Spotřeba materiálu - vodoinstalatérský materiál	5 322 Kč	0,9%	0,03%
Spotřeba materiálu - elektromateriál	26 181 Kč	4,3%	0,16%
Spotřeba materiálu ostatní - poměrná část režie	96 Kč	0,0%	0,00%
Spotřeba materiálu - CELKEM	610 093 Kč	100,0%	3,68%
Spotřeba energie - poměrná část energie sídlo firmy	18 290 Kč	0,3%	0,11%
Spotřeba energie - vodné a stočné	1 654 614 Kč	27,2%	9,99%
Spotřeba energie - teplo	2 885 425 Kč	47,5%	17,42%
Spotřeba energie - elektřina	1 473 823 Kč	24,3%	8,90%
Spotřeba energie - spotřeba srážkových vod	43 823 Kč	0,7%	0,26%
Spotřeba energie - CELKEM	6 075 975 Kč	100,0%	36,69%
Opravy a udržování - poměrná část režie	11 016 Kč	3,1%	0,07%
Opravy a udržování - oprava obkladů, filtrů, ostatní	56 128 Kč	15,9%	0,34%
Opravy a udržování - opravy elektro	37 212 Kč	10,6%	0,22%
Opravy a udržování - opravy solárium	2 035 Kč	0,6%	0,01%
Opravy a udržování - opravy IT	25 700 Kč	7,3%	0,16%
Opravy a udržování - opravy vodoinstalatérské	71 358 Kč	20,2%	0,43%
Opravy a udržování - servis chlorovacího zařízení	47 131 Kč	13,4%	0,28%
Opravy a udržování - opravy strojů, techniky	95 277 Kč	27,0%	0,58%
Opravy a udržování - výměna dveří	6 530 Kč	1,9%	0,04%
Opravy a udržování - CELKEM	352 386 Kč	100,0%	2,13%

Náklady na reprezentaci - poměrná část režie	4 996 Kč	29,3%	0,03%
Náklady na reprezentaci - drobné občerstvení	12 058 Kč	70,7%	0,07%
Náklady na reprezentaci - CELKEM	17 054 Kč	100,0%	0,10%
Ostatní služby - poměrná část režie	23 189 Kč	1,5%	0,14%
Ostatní služby - mytí oken, měření EE, ostatní	31 299 Kč	2,1%	0,19%
Ostatní služby - nájemné	468 131 Kč	31,2%	2,83%
Ostatní služby - školení	15 886 Kč	1,1%	0,10%
Ostatní služby - kopírka	752 Kč	0,1%	0,00%
Ostatní služby - reklama, propagace	50 591 Kč	3,4%	0,31%
Ostatní služby - internet režie	4 085 Kč	0,3%	0,02%
Ostatní služby - hlídání sportovišť	7 560 Kč	0,5%	0,05%
Ostatní služby - správa a údržba IT	92 551 Kč	6,2%	0,56%
Ostatní služby - úklid	151 728 Kč	10,1%	0,92%
Ostatní služby - opravy aut režie	390 Kč	0,0%	0,00%
Ostatní služby - náklady stravenky	135 238 Kč	9,0%	0,82%
Ostatní služby - náklady stravenky - nedaňové	49 308 Kč	3,3%	0,30%
Ostatní služby - telefony	15 931 Kč	1,1%	0,10%
Ostatní služby - internet, vyhledávače	7 017 Kč	0,5%	0,04%
Ostatní služby - software režie	3 992 Kč	0,3%	0,02%
Ostatní služby - členské příspěvky, ostatní sl.	16 949 Kč	1,1%	0,10%
Ostatní služby - poštovné	5 168 Kč	0,3%	0,03%
Ostatní služby - praní prádla	149 217 Kč	9,9%	0,90%
Ostatní služby - analýza koupací vody	146 950 Kč	9,8%	0,89%
Ostatní služby - požární ochrana	4 800 Kč	0,3%	0,03%
Ostatní služby - revize, BOZP	43 707 Kč	2,9%	0,26%
Ostatní služby - opravy a licence IT režie	1 323 Kč	0,1%	0,01%
Ostatní služby - poradenství, audit, právní služby režie	21 098 Kč	1,4%	0,13%
Ostatní služby - odvoz a likvidace odpadu	25 073 Kč	1,7%	0,15%
Ostatní služby - lékařské prohlídky	800 Kč	0,1%	0,00%
Ostatní služby - provize z poukázek	12 122 Kč	0,8%	0,07%
Ostatní služby-ostatní provize za zprostředkování	17 337 Kč	1,2%	0,10%
Ostatní služby - CELKEM	1 502 190 Kč	100,0%	9,07%
Mzdové náklady	5 782 704 Kč	100,0%	34,92%
Mzdové náklady - CELKEM	5 782 704 Kč	100,0%	34,92%
Zákonné sociální pojištění	1 405 505 Kč	73,4%	8,49%
Zákonné zdravotní pojištění	510 324 Kč	26,6%	3,08%
Zákonné sociální a zdravotní pojištění - CELKEM	1 915 829 Kč	100,0%	11,57%
Zákonné sociální náklady - penzijní připojištění	102 500 Kč	45,4%	0,62%
Zákonné sociální náklady - životní pojištění	100 200 Kč	44,4%	0,61%
Zákonné sociální náklady - Flexi Passy	23 200 Kč	10,3%	0,14%

Ostatní zákonné sociální náklady - CELKEM	225 900 Kč	100,0%	1,36%
Daň silniční	655 Kč	100,0%	0,004%
Daň silniční - CELKEM	655 Kč	100,0%	0,004%
Odpisy dlouhodobého majetku - server	2 970 Kč	100,0%	0,02%
Odpisy dlouhodobého majetku - CELKEM	2 970 Kč	100,0%	0,02%
Ostatní finanční náklady - poplatky banka	9 605 Kč	13,0%	0,06%
Ostatní finanční náklady - zaokrouhlování	-0,48 Kč	0,0%	0,00%
Osta. fin. nákl. - pojištění, TV a rozhl. poplatky, OSA, ost.	64 280 Kč	87,0%	0,39%
Ostatní finanční náklady - CELKEM	73 885 Kč	100,0%	0,45%
NÁKLADY CELKEM	16 559 641 Kč		100,00%

Podrobnější přehled VÝNOSŮ střediska Krytý bazén v r. 2019:

Výnosy střediska Krytý bazén - detail			
Výnosová položka	Výše	Podíl ve skupině	Podíl na celkových výnosech
Tržby z prodeje služeb - vstupné bazén	2 517 460 Kč	41,99%	16,39%
Tržby z prodeje služeb - reklamní plochy	20 018 Kč	0,33%	0,13%
Tržby z prodeje služeb - pronájem a energie nebyt. prostory	258 897 Kč	4,32%	1,69%
Tržby z prodeje služeb - pronájem bazénu ostatní	797 264 Kč	13,30%	5,19%
Tržby z prodeje služeb - pronájem bazénu LOKO Trutnov	389 582 Kč	6,50%	2,54%
Tržby z prodeje služeb - přeúčtování energií	65 917 Kč	1,10%	0,43%
Tržby z prodeje služeb - vstupné sauna	1 439 200 Kč	24,00%	9,37%
Tržby z prodeje služeb - vstupné turbosolárium	282 528 Kč	4,71%	1,84%
Tržby z prodeje služeb - vstupné posilovna	215 768 Kč	3,60%	1,40%
Tržby z prodeje služeb - vstupné aquaerobik	9 153 Kč	0,15%	0,06%
Tržby z prodeje služeb - CELKEM	5 995 788 Kč	100,00%	39,03%
Tržby z prodeje drobného majetku - totemy, branka	12 975 Kč	100,00%	0,08%
Tržby z prodeje dlouhodobého majetku - CELKEM	12 975 Kč	100,00%	0,08%
Ostatní provozní výnosy - úhrada soudních řízení	12 447 Kč	0,13%	0,08%
Ostatní prov. výnosy - vyrovnávací platba závazku veř. služby	9 342 000 Kč	99,87%	60,81%
Ostatní provozní výnosy-vyr. platba ZVS-CELKEM	9 354 447 Kč	100,00%	60,89%
VÝNOSY CELKEM	15 363 210 Kč		100,00%

4.3.1.3. Návštěvnost střediska Krytý bazén

Celková návštěvnost plaveckého bazénu v roce 2019 ve srovnání s rokem 2018 výrazně vzrostla. Důvodem bylo samozřejmě především otevření sportoviště o letních prázdninách, což kompenzovalo uzavření letního koupaliště.

Celkový počet prodaných plaveckých hodin u návštěvníků s plnohodnotnou vstupenkou dosáhl hodnoty 37.920 (o 8.0% více než v předchozím roce). U zlevněných vstupenek jsme prodali celkem 26.576 plaveckých hodin, což bylo o 17.3% více, než ve stejném období roku 2018. Rodinných vstupenek se prodalo o 42.0% více, permanentek se základním vstupným jsme prodali o 5.3% méně než v roce 2018, zlevněných permanentek pro děti, důchodce a ZTP naopak o 32.2% více. Svou roli zde zřejmě sehrálo zvýšení vstupného počátkem roku 2019, na což zareagovalo část návštěvníků zvýšeným nákupem permanentek těsně před koncem roku 2018. Vývoj prodeje permanentek byl touto skutečností zřejmě podstatným způsobem ovlivněn.

Krytý bazén - prodané vstupenky 2019

Kategorie	Vstupenky základní 1hodinové	Vstupenky zlevněné 1hodinové	Vstupenky základní 2hodinové	Vstupenky zlevněné 2hodinové	Vstupenka rodinná	Vstup. školy	Vstupenky zlevněné ranní	Perman. základní	Perman. zlevněné
Měsíc	60 Kč	40 Kč	70 Kč	55 Kč	160 Kč	25 Kč	30 Kč	450 Kč	300 Kč
Leden	1648	979	312	290	81		204	292	169
Únor	1359	976	352	482	72	86	27	145	72
Březen	1311	804	312	368	61	257	37	139	71
Duben	750	422	112	154	24	72	27	59	52
Květen	932	509	196	243	28	140	42	102	73
Červen	602	344	170	146	18	144	30	56	49
Červenec	1332	1305	2	0	103	0	0	125	35
Srpen	1352	1224	0	1	111	0	0	49	33
Září	548	245	81	78	22	30	19	150	76
Říjen	963	517	188	273	30	75	25	178	146
Listopad	1267	695	254	241	59	206	36	154	199
Prosinec	1464	828	327	287	81	169	46	253	118
CELKEM 2019	13528	8848	2306	2563	690	1179	493	1702	1093
CELKEM 2018	11007	6997	2096	2405	486		2572	1797	827
CELKEM 2017	11616	6607	2022	2311	468		2024	1835	832

Rovněž u vstupenek do sauny jsme ve srovnání s rokem 2018 zaznamenali nárůst prodeje. Celkový počet prodaných saunovacích hodin byl v roce 2019 u plnohodnotných vstupenek o 4.3% vyšší než v předchozím roce (celkem 21.088 hodin), u zlevněných vstupenek (děti, důchodci, ZTP) jsme zaznamenali nárůst prodeje o 13.5% (na 4.956 hodin). Nárůst prodeje u základních permanentek dospělých oproti stejnému období roku 2018 činil 2.9%. Zlevněných permanentek pro děti, důchodce a ZTP jsme prodali dokonce o 34.5% více, než ve stejném období předcházejícího roku.

Sauna - prodané vstupenky 2019

Kategorie	Vstupenky základní 1hodinové	Vstupenky zlevněné 1hodinové	Vstupenky základní 2hodinové	Vstupenky zlevněné 2hodinové	Vstupenky základní 1,5hodinové	Vstupenky zlevněné 1,5hodinové	Permanentky základní	Permanentky zlevněné
	70 Kč	55 Kč	100 Kč	75 Kč	90 Kč	65 Kč	600 Kč	450 Kč
Leden	703	91	162	50	423	91	174	36
Únor	566	78	175	34	292	61	65	15
Březen	505	85	140	32	309	71	58	21
Duben	311	47	98	31	162	44	45	19
Květen	354	62	112	37	178	43	42	23
Červen	95	12	26	16	50	16	9	8
Červenec	51	7	28	13	24	21	54	8
Srpen	53	6	19	7	41	23	9	6
Září	214	45	74	27	137	23	75	12
Říjen	504	99	130	47	282	37	115	37
Listopad	633	72	172	37	344	57	175	39
Prosinec	691	83	206	41	327	43	166	49
CELKEM 2019	4680	687	1342	372	2569	530	987	273
CELKEM 2018	4498	627	1075	414	2652	587	959	203
CELKEM 2017	4908	786	1112	408	2676	559	1007	215

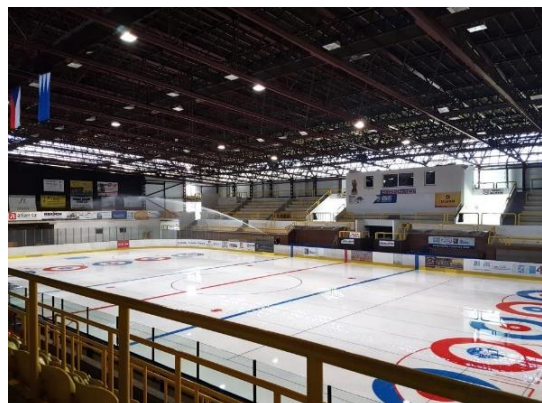
Také posilovna zaznamenala v roce 2019 oproti roku 2018 nárůst celkového prodeje vstupenek. Celkový počet prodaných posilovacích hodin činil 6.219, což znamenalo nárůst oproti roku 2018 o 17.9%. Nárůst počtu prodaných permanentek na 10 vstupů činil 0.9%, permanentek na 20 vstupů jsme prodali o 59.3% více, jednorázových vstupenek bylo prodáno naopak o 3.6% méně, než v roce 2018 (to však bylo kompenzováno výrazným nárůstem prodeje permanentek).

Posilovna - prodané vstupenky 2019			
Kategorie	Vstupenky 45 Kč	Permanentky 10 vstupů 400 Kč	Permanentky 20 vstupů 700 Kč
Leden	280	25	19
Únor	263	14	11
Březen	257	7	13
Duben	215	8	16
Květen	219	1	4
Červen	136	9	6
Červenec	160	3	12
Srpen	132	8	11
Září	139	3	5
Říjen	221	10	12
Listopad	159	13	17
Prosinec	168	12	11
CELKEM 2019	2349	113	137
CELKEM 2018	2436	112	86
CELKEM 2017	2180	146	116



4.3.2. Středisko Zimní stadion

4.3.2.1. Služby poskytované na Zimním stadionu



Ledovou plochu na zimním stadionu využívá pestrá škála sportovních a rekreačních týmů a zájmových skupin. Trénuje a hraje se zde lední hokej, curling, krasobruslení a probíhá bruslení veřejnosti. Kromě běžných soutěžních zápasů se na stadionu uskutečnily turnaje v ledním hokeji (profesionálů i amatérů) a curlingu (včetně turnaje vozíčkářů) a soutěže v krasobruslení. Zimní stadion navštěvují třídy základních a středních škol v rámci výuky tělesné výuky, led si pronajímají rekreační sportovci i firmy a organizace pro své zaměstnance. Pro veřejnost jako doprovodný servis zajišťujeme půjčovnu a broušení bruslí. V objektu funguje bar a další stánky s občerstvením, které jsou provozovány externími provozovateli na základě nájemních smluv.

Zimní stadion poskytoval sportovcům a veřejnosti v zimní sezóně 2018/2019 své služby až do neděle 31. 3. 2019, kdy byla sezóna ukončena a stadion uzavřen. Až do srpna bylo pak sportoviště uzavřeno, přičemž zde v tomto období byly realizovány významné investice a opravy (viz. níže). Nová sezóna 2019/2020 byla zahájena v sobotu, 17. srpna, kdy začala příprava a soustředění místního hokejového klubu HC BAK Trutnov. Zimní stadion se v pondělí 2. září zapojil do sportovně propagační akce „Rozhýbejme Trutnov“. Tím zároveň začala nová zimní sezóna 2019/2020 i pro veřejnost. Sportoviště bylo zcela vytížené až do konce roku 2019. Přes Vánoce i v průběhu celých zimních prázdnin bylo rozšířeno veřejné bruslení, přičemž otevřeno bylo na Štědrý den, oba vánoční svátky, na Silvestra i na Nový rok. Na konec roku, 26. prosince jsme pro veřejnost popáté zorganizovali ledovou Ice-Party. Při

několikahodinové show DJ Lucky Boy se veřejnost bavila a bruslila za doprovodu reprodukováné hudby.

MEBYS Trutnov v roce 2019 organizovala Školu bruslení pro školy a školky z Trutnova a blízkého okolí. Stovky dětí se v blocích několika vyučovacích hodin naučily bruslit, nebo se v bruslení zdokonalily. V rámci hodin tělesné výchovy tuto možnost využila většina trutnovských základních škol. Osvědčený model jednak úspěšně přitahuje pozornost školních dětí ke sportovním aktivitám, a jednak vysoce efektivně vykrývá, z pohledu provozu zimního stadionu, nejméně atraktivní čas dopoledních hodin. Ekonomický přínos je značný a napomáhá snížit finanční zátěž města Trutnova při provozu městských sportovišť.

4.3.2.2. Investice, opravy a údržba

V únoru 2019 jsme do užívání převzali zcela novou elektrickou rolbu ZAMBONI 650, jejíž nákup financovalo Město Trutnov jako majitel Zimního stadionu. Díky tomuto novému stroji se zvýšila kvalita ledové plochy a snížily se provozní náklady na opravy a údržbu rolby.

Další velkou investicí byla kompletní výměna mantinelů včetně střídaček. V souladu s požadavky ČSLH bylo hokejové hřiště zúženo o zhruba 3.5 metru a původní plexiskla nahradila tvrzená skla bez sloupkových fixací. V souvislosti s tím byla zaslepena část rozvodů sekundárního rozvodu solanky pod ledovou plochou, zajišťující mrazení a tvorbu ledu. Celé hřiště bylo nově nalajnováno a výměny se dočkaly i ochranné sítě nad mantinely.

Kromě zaslepení části rozvodů bylo provedeno nové překrytí solankové jímky, nacházející se venku za budovou stadionu. Z technických důvodů muselo být provedeno zpevnění přejezdu solankového kanálu tak, aby přejezd vydržel vyšší váhu nové rolby.

Rekonstrukce se dočkala silnoproudá elektro rozvodna, kde byl nainstalován nový rozvaděč RH 1000 se zachováním čtyř polí, napájející rovněž Krytý bazén a Městský stadion. Byla provedena každoroční kontrola a repase kompresoru Grasso. Vyčištěním a servisem prošla i odpařovací jednotka, venkovní kondenzátor VXC 221/ H02 1291.

Na západní tribuně proběhla druhá fáze instalace nového rozvodu vzduchotechniky, kdy byl starý dřevěný podhled nahrazen novým rozebíratelným sádkartonovým podhledem se zabudovaným osvětlením, a byly nataženy rozvody do všech šaten.

Opravena byla západní tribuna (výmalba, oprava lavice a OSB desky). Kromě čištění výměníků se opravovaly také podlahy na východní tribuně, ve dvou šatnách a v šatnách hokejového „A“ mužstva. Tyto šatny byly rovněž vybaveny novým nábytkem.

4.3.2.3. Ekonomika střediska Zimní stadion

Hospodaření Zimního stadionu skončilo v roce 2019 ziskem ve výši +271.644,-Kč.

ZIMNÍ STADION SOUHRN	
Celkové výnosy	9 508 558 Kč
Celkové náklady	9 236 914 Kč
ZISK	+271 644 Kč

Celkové náklady na provozování Zimního stadionu v r. 2019 činily 9.237 mil. Kč a oproti roku 2018 vzrostly o 256 tis. Kč (o 2.9%). Výnosy bez započtení úhrady města ze závazku veřejné služby dosáhly výše 2.365 mil. Kč (nárůst o 1.7%).

Město Trutnov poskytlo v roce 2019 (v režimu závazku veřejné služby) finanční příspěvek na provoz Zimního stadionu ve výši 7.144 mil. Kč.

V roce 2019 tvořily 87.5% všech nákladů na provoz Zimního stadionu (celkem 8.078 mil. Kč) povinné obligatorní náklady na energie, mzdy včetně odvodů a ostatních sociálních nákladů a nájemné (především městu Trutnov za pronájem sportoviště). Zbývající částka cca 1.16 mil. Kč připadá na ostatní náklady.

Největší část nákladů tvořily mzdové náklady spolu s odvody a ostatními sociálními náklady ve výši 4.51 mil. Kč (48.8% z celkových nákladů), dále pak spotřeba energie s 3.21 mil. Kč (34.7%), a ostatní služby ve výši 919 tis. Kč (9.9%), kde nejvýznamnější položkou je platba nájemného (především městu Trutnov za pronájem sportoviště), v součtu ve výši 363 tis. Kč. Spotřeba materiálu dosáhla výše 335 tis. Kč (3.6%), náklady na opravy a udržování 185 tis. Kč (2.0%). Ostatní náklady činily v součtu 83 tis. Kč (0.9%).

STŘEDISKO ZIMNÍ STADION		
NÁKLADY		
Nákladová položka	Výše nákladů	Procentní podíl
Mzdové náklady, sociální a zdravotní pojištění, ostatní soc. náklady	4 509 699 Kč	48,8%
Spotřeba energie	3 205 832 Kč	34,7%
Ostatní služby	919 023 Kč	9,9%
Spotřeba materiálů	334 565 Kč	3,6%
Opravy a udržování	185 236 Kč	2,0%
Ostatní finanční náklady	61 772 Kč	0,67%
Náklady na reprezentaci	17 313 Kč	0,19%
Odpisy dlouhodobého majetku	2 970 Kč	0,03%
Daň silniční	503 Kč	0,01%
Náklady celkem	9 236 914 Kč	100,00%

Celkové výnosy na středisku Zimní stadion činily **9.509 mil. Kč**. Tato částka je tvořena úhradou ze závazku veřejné služby, tržbami z prodeje služeb a tržbami z prodeje majetku. Hlavním výnosem, který zároveň představuje celkový příspěvek města Trutnova na provoz Zimního stadionu, je úhrada ze závazku veřejné služby ve výši **7.144 mil. Kč - 75.13% z celkových výnosů** (další provozní výnosy činily 2 tis. Kč). Tržby z prodeje služeb dosáhly výše **2.36 mil. Kč (24.8% z celkových výnosů)**, a oproti předchozímu roku vzrostly o **34 tis. Kč (tj. o 1.5%)**. Z toho největší podíl zaujímají **tržby z užívání sportoviště a jeho pronájmu, následované tržbami ze vstupného**.

STŘEDISKO ZIMNÍ STADION		
VÝNOSY		
Výnosová položka	Výše výnosů	Procentní podíl
Veřejná služba, vyrovnávací platba a ostatní provozní výnosy	7 145 800 Kč	75,2%
Tržby z prodeje služeb	2 358 213 Kč	24,8%
Tržby z prodeje dlouhodobého majetku	4 545 Kč	0,05%
Výnosy celkem	9 508 558 Kč	100,00%

Podrobnější přehled NÁKLADŮ střediska Zimní stadion v r. 2019:

Náklady střediska Zimní stadion - detail			
Nákladová položka	Výše nákladů	Podíl ve skupině	Podíl na celkových nákladech
Spotřeba materiálu - přeúčtování poměrné části režie	9 147 Kč	2,7%	0,10%
Spotřeba materiálu - tisk, tiskopisy - režie	752 Kč	0,2%	0,01%
Spotřeba materiálu - materiál na údržbu a opravy	234 949 Kč	70,2%	2,54%
Spotřeba materiálu - kanc. potřeby, tonery	9 765 Kč	2,9%	0,11%
Spotřeba materiálu - vozík na nože, drobný nákup majetku	30 121 Kč	9,0%	0,33%
Spotřeba materiálu - drobné nákupy	144 Kč	0,0%	0,00%
Spotřeba materiálu - PHM Octavia 1,9 - poměr. část režie	436 Kč	0,1%	0,00%
Spotřeba materiálu - náklady spojené s CCS - režie	190 Kč	0,1%	0,00%
Spotřeba materiálu - Octavia 1,9 - režie	621 Kč	0,2%	0,01%
Spotřeba materiálu - pracovní a ochr. prostředky, brusle	10 786 Kč	3,2%	0,12%
Spotřeba materiálu - hygienické a úklidové prostřed.	19 059 Kč	5,7%	0,21%
Spotřeba materiálu - propan	15 023 Kč	4,5%	0,16%
Spotřeba materiálu - vodoinstalačský materiál	154 Kč	0,0%	0,00%
Spotřeba materiálu - elektromateriál	3 345 Kč	1,0%	0,04%
Spotřeba materiálu - ostatní drobný	74 Kč	0,0%	0,00%
Spotřeba materiálu - CELKEM	334 565 Kč	100,00%	3,62%
Spotřeba energie - přeúčtování poměr. č. energií centrála	16 728 Kč	0,5%	0,18%
Spotřeba energie - vodné, stočné	256 664 Kč	8,0%	2,78%
Spotřeba energie - teplo	991 856 Kč	30,9%	10,74%
Spotřeba energie - elektřina	1 830 733 Kč	57,1%	19,82%
Spotřeba energie - spotřeba srážk. vod	109 852 Kč	3,4%	1,19%
Spotřeba energie - CELKEM	3 205 832 Kč	100,00%	34,71%
Opravy a udržování - přeúčtování poměr. č. energií centrála	8 459 Kč	4,6%	0,09%
Opravy a udržování - obložení pokladny, servis dýchací techn.	10 650 Kč	5,7%	0,12%
Opravy a udržování - opravy elektro	49 391 Kč	26,7%	0,53%
Opravy a udržování - opravy elektroinstalace	1 348 Kč	0,7%	0,01%
Opravy a udržování - servis ledové rolby DEROL	24 680 Kč	13,3%	0,27%
Opravy a udržování - chemický servis chladicí vody	48 420 Kč	26,1%	0,52%
Opravy a udržování - opravy vodoinstalačské	14 190 Kč	7,7%	0,15%
Opravy a udržování - světelný ukazatel, servis generátoru	10 198 Kč	5,5%	0,11%
Opravy a udržování - sklenářské práce, vrata, oblož. pokladny	17 899 Kč	9,7%	0,19%
Opravy a udržování - CELKEM	185 236 Kč	100,00%	2,01%

Náklady na reprezentaci - drobné občerstvení	4 693 Kč	27,1%	0,05%
Náklady na reprezentaci - hudební produkce, občerstvení ost.	12 621 Kč	72,9%	0,14%
Náklady na reprezentaci - CELKEM	17 313 Kč	100,00%	0,19%
Ostatní služby - poměrná část režijních služeb, audit	20 289 Kč	2,2%	0,22%
Ostatní služby – subdod. údržba a opravy strojů a sportoviště	85 743 Kč	9,3%	0,93%
Ostatní služby - nájemné	362 773 Kč	39,5%	3,93%
Ostatní služby - školení	11 031 Kč	1,2%	0,12%
Ostatní služby - kopírka	578 Kč	0,1%	0,01%
Ostatní služby - reklama, propagace	45 895 Kč	5,0%	0,50%
Ostatní služby - internet, doména, přeúčtování části režie	4 045 Kč	0,4%	0,04%
Ostatní služby - zakrytí technologického kanálu	80 312 Kč	8,7%	0,87%
Ostatní služby - přeúčtování části IT nákladů režie	15 281 Kč	1,7%	0,17%
Ostatní služby - provoz. nákl. - úklid	103 896 Kč	11,3%	1,12%
Ostatní služby - drobné opravy	299 Kč	0,0%	0,00%
Ostatní služby - náklady stravenky	79 976 Kč	8,7%	0,87%
Ostatní služby - náklady stravenky - nedaň.	29 182 Kč	3,2%	0,32%
Ostatní služby - telefony	5 633 Kč	0,6%	0,06%
Ostatní služby - internetové vyhledavače	6 310 Kč	0,7%	0,07%
Ostatní služby - program Vema - režie	3 335 Kč	0,4%	0,04%
Ostatní služby - servis	231 Kč	0,0%	0,00%
Ostatní služby - poštovné	17 587 Kč	1,9%	0,19%
Ostatní služby - požární ochrana	4 800 Kč	0,5%	0,05%
Ostatní služby - revize, BOZP	24 340 Kč	2,6%	0,26%
Ostatní služby - opravy a údržba počítačů, pokladen, ústředny	667 Kč	0,1%	0,01%
Ostatní služby - audit, právní služby - režie	12 651 Kč	1,4%	0,14%
Ostatní služby - odvoz a likvidace odpadu	4 168 Kč	0,5%	0,05%
Ostatní služby - CELKEM	919 023 Kč	100,00%	9,95%
Mzdové náklady	3 301 382 Kč	100,0%	35,74%
Mzdové náklady - CELKEM	3 301 382 Kč	100,00%	35,74%
Zákonné sociální pojištění	812 778 Kč	73,4%	8,80%
Zákonné zdravotní pojištění	293 839 Kč	26,6%	3,18%
Zákonné sociální a zdravotní pojištění - CELKEM	1 106 617 Kč	100,00%	11,98%
Zákonné sociální náklady - penzijní pojištění	48 000 Kč	47,2%	0,52%
Zákonné sociální náklady - životní pojištění	37 700 Kč	37,1%	0,41%
Zákonné sociální náklady - Flexi Passy	16 000 Kč	15,7%	0,17%
Ostatní sociální náklady - CELKEM	101 700 Kč	100,00%	1,10%
Daň silniční	503 Kč	100,0%	0,01%
Daň silniční - CELKEM	503 Kč	100,00%	0,01%
Odpisy dlouhodobého hmot. majetku - server	2 970 Kč	100,0%	0,03%

Odpisy dlouhodobého majetku - CELKEM	2 970 Kč	100,00%	0,03%
Ostatní finanční náklady - poplatky banka	5 178 Kč	8,4%	0,06%
Ostatní finanční náklady - zaokrouhlování	-2 Kč	0,0%	0,00%
Ostatní finanční náklady - pojištění, TV rozhl. a OSA poplatky	56 596 Kč	91,6%	0,61%
Ostatní finanční náklady - CELKEM	61 772 Kč	100,00%	0,67%
NÁKLADY CELKEM	9 236 914 Kč		100,00%



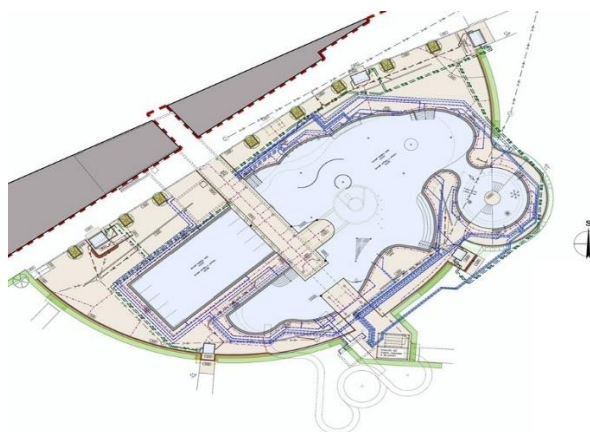
Podrobnější přehled VÝNOSŮ střediska Zimní stadion v r. 2019:

Výnosy střediska Zimní stadion - detail			
Výnosová položka	Výše výnosů	Podíl ve skupině	Podíl na celkových výnosech
Tržby z prodeje služeb - drobný pronájem	772 Kč	0,0%	0,01%
Tržby z prodeje služeb - vstupné na sportoviště	428 995 Kč	18,2%	4,51%
Tržby z prodeje služeb - reklama a propagace	76 300 Kč	3,2%	0,80%
Tržby z prodeje služeb - pronájem sportoviště	146 102 Kč	6,2%	1,54%
Tržby z prodeje služeb - půjčovné bruslí	67 194 Kč	2,8%	0,71%
Tržby z prodeje služeb - pronájem ledové plochy	404 507 Kč	17,2%	4,25%
Tržby z prodeje služeb - broušení bruslí	32 354 Kč	1,4%	0,34%
Tržby z prodeje služeb - pronájem sportoviště-HC Trutnov	881 808 Kč	37,4%	9,27%
Tržby z prodeje služeb - pronájem sportoviště-1.Krk. curling	76 307 Kč	3,2%	0,80%
Tržby z prodeje služeb - přefakturace nákladů na opravy	135 905 Kč	5,8%	1,43%
Tržby z prodeje služeb - pronájem sportoviště - SPARTAK	107 969 Kč	4,6%	1,14%
Tržby z prodeje služeb - CELKEM	2 358 213 Kč	100,00%	24,80%
Tržby z prodeje dlouhodobého hmotného majetku	4 545 Kč	100,0%	0,05%
Tržby z prodeje dlouhodobého majetku - CELKEM	4 545 Kč	100,00%	0,05%
Ostatní provozní výnosy - ostatní drobné	1 800 Kč	0,03%	0,02%
Ostatní prov.výnosy -Vyrovňovací platba závazku veř. služby	7 144 000 Kč	99,97%	75,13%
Ostatní provozní výnosy - CELKEM	7 145 800 Kč	100,00%	75,15%
VÝNOSY CELKEM	9 508 558 Kč		100,00%



4.3.3. Středisko Letní koupaliště

4.3.3.1. Služby poskytované na Letním koupališti



Na Letním koupališti Trutnov probíhala od druhého čtvrtletí 2019 rekonstrukce a sportoviště bylo po celý rok 2019 uzavřeno. Znovu otevřeno by mělo být v letní sezóně 2020.

Ve své původní podobě tvořilo Letní koupaliště dva velké vyhřívané bazény a jeden malý bazének pro nejmenší děti. Po rekonstrukci se propojí dětský bazén s lagunou a částečně se zruší dosavadní poloostrov, čímž se zvětší vodní plocha z 1357 na 1451 m². Všechny bazény budou nerezové, což sníží náklady na údržbu a výrazně zvýší bezpečnost návštěvníků. Pro plavání zůstane 25 metrů dlouhý plavecký bazén, v rekreační zóně přibudou nové atrakce – vodní chrliče a relaxační lehátka. Oblíbený 96 metrů dlouhý tobogán a velká dětská skluzavka zůstávají. Dosluhující staré dětské hřiště bude demontováno a nahrazeno hřištěm zcela novým, které bude umístěno v dětské zóně. Ostatní vybavení areálu zůstane v původní podobě.

4.3.3.2. Ekonomika Letního koupaliště

Ekonomické výsledky jsou pouze orientační a při porovnávání výsledků roku 2019 a 2018 je třeba vzít v potaz skutečnost, že v letní sezóně 2018 bylo sportoviště v provozu, zatímco v roce 2019 bylo uzavřené.

Hospodaření Letního koupaliště skončilo v roce 2019 ziskem ve výši +1.982.118,- Kč. Zisk byl dosažen díky platbám města Trutnova, tzv. vyrovnávací platby v režimu Smlouvy o závazku veřejné služby. Tržby ze služeb byly vzhledem k uzavření minimální.

LETNÍ KOUPALIŠTĚ SOUHRN	
Celkové výnosy	3 181 310
Celkové náklady	1 199 191
ZISK	+1 982 118 Kč

Celkové náklady na provozování trutnovského Letního koupaliště v r. 2019 činily 1.199 mil. Kč a oproti roku 2018 klesly o 2.926 mil. Kč (o 70.9%). Celkové výnosy činily 3.181 mil. Kč a meziročně se snížily o 2.00 mil. Kč (o 38.6%).

Výnosy bez započtení úhrady města ze závazku veřejné služby dosáhly výše 37 tis. Kč. Město Trutnov přispělo v roce 2019 na provoz letního koupaliště částkou 3.144 mil. Kč.

V roce 2019 tvořily 83.1% všech nákladů na provoz Letního koupaliště (celkem 996 tis. Kč) povinné obligatorní náklady na energie, mzdy včetně odvodů a ostatních sociálních nákladů a nájemné (především městu Trutnov za pronájem sportoviště). Zbývající částka ve výši 203 tis. Kč pak připadla na ostatní náklady.

Největší podíl na celkových nákladech měly **mzdové náklady**, které spolu se zdravotními a sociálními odvody a ostatními sociálními náklady dosáhly výše 762 tis. Kč (63.6% z celkových nákladů sportoviště), dále ostatní služby ve výši 268 tis. Kč (22.3%), spotřeba energie ve výši 80 tis. Kč (6.7%), ostatní finanční náklady ve výši 37 tis. Kč (3.1%), spotřeba materiálu ve výši 27 tis. Kč (2.2%), opravy a udržování dosáhly výše 18 tis. Kč (1.5%), všechny ostatní náklady činily dohromady 8 tis. Kč (0.6%).

STŘEDISKO LETNÍ KOUPALIŠTĚ		
NÁKLADY		
Nákladová položka	Výše nákladů	Procentní podíl
Mzdové náklady, sociální a zdravotní pojištění, ostatní sociální nákl.	762 302 Kč	63,6%
Ostatní služby	267 537 Kč	22,3%
Spotřeba energie	79 974 Kč	6,7%
Ostatní finanční náklady	36 971 Kč	3,1%
Spotřeba materiálu	26 584 Kč	2,2%
Opravy a udržování	18 295 Kč	1,5%
Náklady na reprezentaci	4 333 Kč	0,4%
Odpisy dlouhodobého majetku	2 970 Kč	0,2%
Daň silniční	224 Kč	0,02%
Náklady celkem	1 199 191 Kč	100,00%

Celkové výnosy na středisku Letní koupaliště činily 3.181 mil. Kč. Téměř jediným výnosem, který zároveň představuje celkový příspěvek města Trutnova na provoz Letního koupaliště, byla úhrada ze závazku veřejné služby ve výši 3.144 mil. Kč. Její podíl na celkových výnosech činil 98.8%. Tržby z prodeje služeb dosáhly částky 37 tis. Kč (1.2% z celkových výnosů), jednalo se o přefakturaci dodávky energií.

STŘEDISKO LETNÍ KOUPALIŠTĚ		
VÝNOSY		
Výnosová položka	Výše výnosů	Procentní podíl
Veřejná služba, vyrovnávací platba	3 144 000	98,8%
Tržby z prodeje služeb	37 310	1,2%
Výnosy celkem	3 181 310 Kč	100,00%

Podrobnější přehled NÁKLADŮ střediska Letní koupaliště v r. 2019:

Náklady střediska Letní koupaliště - detail			
Nákladová položka	Výše nákladů	Podíl ve skupině	Podíl na celkových nákladech
Spotřeba materiálu - přeúčtování části režie	4 266 Kč	16,0%	0,36%
Spotřeba materiálu - tisk, tiskopisy	334 Kč	1,3%	0,03%
Spotřeba materiálu - vrtačka, kleště, ost.	3 549 Kč	13,4%	0,30%
Spotřeba materiálu - kanc. potřeby režie	1 746 Kč	6,6%	0,15%
Spotřeba materiálu - nákup majetek režie	688 Kč	2,6%	0,06%
Spotřeba materiálu - drobné nákupy režie	64 Kč	0,2%	0,01%
Spotřeba materiálu - Benzín Octavia - přeúčt. režie	194 Kč	0,7%	0,02%
Spotřeba materiálu - náklady spojené s CCS - režie	85 Kč	0,3%	0,01%
Spotřeba materiálu - Octavia 1,9 - přeúčt. režie	276 Kč	1,0%	0,02%
Spotřeba materiálu - ochr. prostředky	15 287 Kč	57,5%	1,27%
Spotřeba materiálu - hygienické a úklidové prostř.	63 Kč	0,2%	0,01%
Spotřeba materiálu - drobný režie	33 Kč	0,1%	0,00%
Spotřeba materiálu - CELKEM	26 584 Kč	100,00%	2,22%
Spotřeba energie - přeúčtování poměr. části režie	13 860 Kč	17,3%	1,16%
Spotřeba energie - vodné, stočné sportoviště	2 843 Kč	3,6%	0,24%
Spotřeba energie - teplo sportoviště (byt)	12 548 Kč	15,7%	1,05%
Spotřeba energie - elektřina sportoviště	50 723 Kč	63,4%	4,23%
Spotřeba energie - CELKEM	79 974 Kč	100,00%	6,67%
Opravy a udržování - přeúčtování poměr. části režie	3 764 Kč	20,6%	0,31%
Opravy a udržování - kamerový systém	13 602 Kč	74,3%	1,13%
Opravy a udržování - opravy vodoinstalatérské	929 Kč	5,1%	0,08%
Opravy a udržování - CELKEM	18 295 Kč	100,00%	1,53%
Náklady na reprezentaci - přeúčtování poměr. části režie	4 135 Kč	95,4%	0,34%
Náklady na reprezentaci - drobné občerstvení	199 Kč	4,6%	0,02%
Náklady na reprezentaci - CELKEM	4 333 Kč	100,00%	0,36%
Ostatní služby - přeúčtování poměr. části režie	9 966 Kč	3,7%	0,83%
Ostatní služby - grafické práce, vazba	394 Kč	0,1%	0,03%
Ostatní služby - nájemné sportoviště, rež.	154 083 Kč	57,6%	12,85%
Ostatní služby - školení	1 992 Kč	0,7%	0,17%
Ostatní služby - kopírka	257 Kč	0,1%	0,02%
Ostatní služby - reklama, propagace	37 683 Kč	14,1%	3,14%
Ostatní služby - internet poměr. č. režie	1 487 Kč	0,6%	0,12%

Ostatní služby - hlídání objektu	8 040 Kč	3,0%	0,67%
Ostatní služby - IT služby režie	6 801 Kč	2,5%	0,57%
Ostatní služby - provoz. nákl. - úklid	219 Kč	0,1%	0,02%
Ostatní služby - opravy aut	133 Kč	0,0%	0,01%
Ostatní služby - náklady stravenky - poměr. č. režie	3 948 Kč	1,5%	0,33%
Ostatní služby - stravenky - nedaňové - poměr. č. režie	1 480 Kč	0,6%	0,12%
Ostatní služby - telefony - poměr. č. režie	4 038 Kč	1,5%	0,34%
Ostatní služby - internet, vyhledávače	9 248 Kč	3,5%	0,77%
Ostatní služby - software poměr. č. režie	2 131 Kč	0,8%	0,18%
Ostatní služby - požární ochrana	4 800 Kč	1,8%	0,40%
Ostatní služby - Revize, BOZP	1 415 Kč	0,5%	0,12%
Ostatní služby - opravy a údržby počítačů, IT	508 Kč	0,2%	0,04%
Ostatní služby - poradenství, audit, právní služby režie	11 198 Kč	4,2%	0,93%
Ostatní služby - odvoz a likvidace odpadu	7 715 Kč	2,9%	0,64%
Ostatní služby - CELKEM	267 537 Kč	100,00%	22,31%
Mzdové náklady	595 330 Kč	100,0%	49,64%
Mzdové náklady - CELKEM	595 330 Kč	100,00%	49,64%
Zákonné sociální pojištění	118 203 Kč	73,5%	9,86%
Zákonné sociální pojištění	42 669 Kč	26,5%	3,56%
Sociální a zdravotní pojištění - CELKEM	160 872 Kč	100,0%	13,42%
Zákonné sociální náklady - penzijní poj.	2 500 Kč	41,0%	0,21%
Zákonné sociální náklady - životní poj.	3 000 Kč	49,2%	0,25%
Zákonné sociální náklady - Flexi Passy - příspěvek zaměstn.	600 Kč	9,8%	0,05%
Ostatní sociální náklady - CELKEM	6 100 Kč	100,00%	0,51%
Daň silniční	224 Kč	100,0%	0,02%
Daň silniční - CELKEM	224 Kč	100,00%	0,02%
Odpisy dlouhodob. nehm. a hmot. majetku	2 970 Kč	100,0%	0,25%
Odpisy dlouhodobého majetku - CELKEM	2 970 Kč	100,00%	0,25%
Ostatní finanční náklady - poplatky banka	3 930 Kč	10,6%	0,33%
Ostatní finanční náklady - pojištění, TV a rozhl. popl., OSA	33 041 Kč	89,4%	2,76%
Ostatní finanční náklady - CELKEM	36 971 Kč	100,00%	3,08%
NÁKLADY CELKEM	1 199 191 Kč		100,00%

Podrobnější přehled VÝNOSŮ střediska Letní koupaliště v r. 2019:

Výnosy střediska Letní koupaliště - detail			
Výnosová položka	Výše výnosů	Podíl ve skupině	Podíl na celkových výnosech
Tržby z prodeje služeb - další výnosy byt	4 765 Kč	12,8%	0,15%
Tržby z prodeje služeb - ost.výnosy přefakturace energií	32 545 Kč	87,2%	1,02%
Tržby z prodeje služeb - CELKEM	37 310 Kč	100,00%	1,17%
Ostatní prov.výnosy - veřejná služba, vyrovnávací platba	3 144 000 Kč	100,0%	98,83%
Veřejná služba, vyrovnávací platba - CELKEM	3 144 000 Kč	100,00%	98,83%
VÝNOSY CELKEM	3 181 310 Kč		100,00%



4.3.4. Hospodaření střediska Tenisový areál**4.3.4.1. Služby poskytované na sportovišti Tenisového areálu**

Tenisový areál Na Lukách přešel pod správu MEBYS Trutnov s.r.o. od 1. 1. 2016. Celý areál od té doby prošel důkladnou rekonstrukcí, která průběžně pokračovala i v roce 2019.

Na otevřených venkovních antukových kurtech začala letní sezóna po složení nafukovací haly (které proběhlo 20. dubna 2019) a hrálo se zde až do konce října. Standardně se v areálu hraje tenis na sedmi venkovních antukových kurtech a trénuje se u cvičné zdi. Stará cvičná zeď byla zbourána a v roce 2018 byla vybudována nová, lépe vyhovující potřebám tenistů. Nová zeď má větší délku a je na ní možno trénovat z obou stran. Dokončovací práce na ní proběhly v létě 2019.

V tenisovém areálu probíhaly tréninky a turnaje závodních hráčů všech kategorií dle kalendáře Českého tenisového svazu i rekreační sportování široké veřejnosti. Ve všedních dnech je čas od 13:00 do 17:00 prioritně vyhrazen pro tenisové oddíly, je-li volno, využívá tento čas ke hraní i široká veřejnost. Nová vyhřívaná nafukovací hala se dvěma kurty, vybudovaná v roce 2017 umožňovala hrát tenis také v zimním období, konkrétně od začátku roku do 20. dubna a pak opět od 1. listopadu do 31. prosince 2019. Pro jednoduchou a pohodlnou rezervaci tenisových kurtů využívali návštěvníci internetový rezervační systém, který umožňuje přes webové stránky najít on-line informace o volných termínech jednotlivých kurtů a provést rezervaci, případně i platbu.

V průběhu dubna byla provedena důkladná jarní údržba, po které byly všechny venkovní kurty v perfektním stavu. Z kurtů byla stržena stará antuka a navezena nová. Poškozené lajny byly vyměněny za nové, v létě jsme vybudovali nové oplocení, oddělující tenisový areál od prostoru Městského fotbalového stadionu. Byly také provedeny zemní práce v zadní části areálu (příprava na budoucí výstavbu).

4.3.4.2. Ekonomika střediska Tenisového areálu

Hospodaření střediska Tenisový areál skončilo v roce 2019 ziskem +127.911,-Kč.

TENISOVÝ AREÁL - SOUHRN	
Celkové výnosy	2 571 934 Kč
Celkové náklady	2 444 023 Kč
ZISK	+127 911 Kč

Celkové náklady na provoz Tenisového areálu v r. 2019 činily 2.444 mil. Kč a v porovnání s rokem 2018 byly o 28 tis. Kč (o 1.2%) vyšší. Celkové výnosy dosáhly výše 2.572 mil. Kč a vzrostly oproti roku 2018 o 147 tis. Kč (o 6.1%). Výnosy vzrostly díky vyšším tržbám za prodej služeb, které oproti předchozímu roku narostly o 22.3%. Město Trutnov přispělo v roce 2019 v rámci Smlouvy o závazku veřejné služby na provoz Tenisového areálu částkou 1.764 mil. Kč. Tato částka byla stejná, jako v roce předchozím.

V roce 2019 tvořily 80.9% všech nákladů na provoz Tenisového areálu povinné obligatorní náklady na energie, mzdy včetně odvodů a nájemné (především městu Trutnov za pronájem sportoviště). Celkem dosáhly tyto obligatorní výdaje částky 1.978 mil. Kč. Zbývající částka cca 466 tis. Kč pak připadá na ostatní náklady.

Největší podíl na nákladech sportoviště měly mzdové náklady, které spolu se zdravotními, sociálními odvody a ostatními zákonnými sociálními náklady dosáhly výše 1.50 mil. Kč (61.4% z celkových nákladů sportoviště), dále spotřeba energie ve výši 415 tis. Kč (17.0%), ostatní služby ve výši 296 tis. Kč (12.1%), spotřeba materiálu v hodnotě 146 tis. Kč (6.0%). Ostatní finanční náklady dosáhly výše 51 tis. Kč (2.1%), ostatní náklady (reprezentace, odpisy, opravy a udržování, atd.) dosáhly výše 35 tis. Kč

(1.4%). Další náklady na investice a opravy areálu šly přímo do nákladů města Trutnova (jakožto majitele sportoviště) a do účetnictví MEBYS Trutnov s.r.o. se nepromítly.

STŘEDISKO TENISOVÝ AREÁL		
NÁKLADY		
Nákladová položka	Výše nákladů	Procentní podíl
Mzdové náklady, sociální a zdravotní pojištění, ostatní sociální náklady	1 501 429 Kč	61,4%
Spotřeba energie	414 953 Kč	17,0%
Ostatní služby	296 217 Kč	12,1%
Spotřeba materiálu	145 760 Kč	6,0%
Ostatní finanční náklady	50 588 Kč	2,1%
Náklady na reprezentaci	12 460 Kč	0,5%
Odpisy dlouhodobého hmot. a nehmot. majetku	12 162 Kč	0,5%
Opravy a udržování	10 337 Kč	0,4%
Ostatní náklady	119 Kč	0,0%
Náklady celkem	2 444 023 Kč	100,00%

Celkové výnosy Tenisového areálu v roce 2019 činily 2.572 mil. Kč. Tržby z prodeje služeb dosáhly částky 808 tis. Kč (31.4% z celkových výnosů). Největším výnosem, který zároveň představuje celkový příspěvek Města Trutnov na provoz Tenisového areálu, byla úhrada závazku veřejné služby ve výši 1.764 mil. Kč (68.6% všech výnosů).

STŘEDISKO TENISOVÝ AREÁL		
VÝNOSY		
Výnosová položka	Výše výnosů	Procentní podíl
Ostatní provozní výnosy	1 764 000 Kč	68,6%
Tržby z prodeje služeb	807 934 Kč	31,4%
Výnosy celkem	2 571 934 Kč	100,00%

Nejvýznamnějšími z tržeb za vlastní služby byly v roce 2019 tržby z pronájmu a užívání sportoviště ve výši 405 tis. Kč (50.1% tržeb z prodeje služeb), dále tržby ze vstupného ve výši 362 tis. Kč (44.9%), ostatní tržby dosáhly výše 41 tis. Kč (5.1%).

Tržby z prodeje služeb		
Skupina tržeb	Výše tržeb	Procentní podíl
Tržby z pronájmu a užívání sportovišť	404 570 Kč	50,1%
Tržby ze vstupného	362 431 Kč	44,9%
Ostatní tržby	40 934 Kč	5,1%
Celkem	807 934 Kč	100,00%



Podrobnější přehled NÁKLADŮ střediska Tenisový areál v r. 2019:

Náklady střediska Tenisový areál - detail

Nákladová položka	Výše nákladů	Podíl ve skupině	Podíl na celkových nákladech
Spotřeba materiálu - režie	2 415 Kč	1,7%	0,10%
Spotřeba materiálu - tisk, tiskopisy	176 Kč	0,1%	0,01%
Spotřeba materiálu - běžný spotřební materiál	110 080 Kč	75,5%	4,50%
Spotřeba materiálu - kanc. potřeby	2 468 Kč	1,7%	0,10%
Spotřeba materiálu - náradí, nástroje	9 929 Kč	6,8%	0,41%
Spotřeba materiálu - drobné nákupy	34 Kč	0,0%	0,00%
Spotřeba materiálu - Benzín Octavia 1,9	102 Kč	0,1%	0,00%
Spotřeba materiálu - náklady spojené s CCS	45 Kč	0,0%	0,00%
Spotřeba materiálu - poměrná část nákl. na vůz Octavia	146 Kč	0,1%	0,01%
Spotřeba materiálu - pracovní a ochr. prostředky	11 564 Kč	7,9%	0,47%
Spotřeba materiálu - hygienické a úklidové prostř.	8 783 Kč	6,0%	0,36%
Spotřeba materiálu - drobné - režie	17 Kč	0,0%	0,00%
Spotřeba materiálu - CELKEM	145 760 Kč	100,00%	5,96%
Spotřeba energie - přeúčtování poměrné části režie	12 772 Kč	3,1%	0,52%
Spotřeba energie - vodné, stočné vč. bytu	30 662 Kč	7,4%	1,25%
Spotřeba energie - teplo byt	38 875 Kč	9,4%	1,59%
Spotřeba energie - elektřina	167 817 Kč	40,4%	6,87%
Spotřeba energie - plyn	164 826 Kč	39,7%	6,74%
Spotřeba energie - CELKEM	414 953 Kč	100,00%	16,98%
Opravy a udržování - přeúčtování poměrné části režie	1 984 Kč	19,2%	0,08%
Opravy a udržování - závora, VZT, zál. zdroj	7 650 Kč	74,0%	0,31%
Opravy a udržování - opravy elektro	702 Kč	6,8%	0,03%
Opravy a udržování - CELKEM	10 337 Kč	100,00%	0,42%
Náklady na reprezentaci - občerstvení	3 923 Kč	31,5%	0,16%
Náklady na reprezentaci - drobné občerstvení, část režie	8 537 Kč	68,5%	0,35%
Náklady na reprezentaci - CELKEM	12 460 Kč	100,00%	0,51%
Ostatní služby - přeúčtování poměrné části režie	7 936 Kč	2,7%	0,32%
Ostatní služby - montáž a demontáž haly, plošina, subdod.	77 119 Kč	26,0%	3,16%
Ost. služby - nájemné sportov. a část. režie, půjčovné, plošina	75 723 Kč	25,6%	3,10%
Ostatní služby - školení - přeúčtování poměrné části režie	1 522 Kč	0,5%	0,06%
Ostatní služby - drobné služby	135 Kč	0,0%	0,01%
Ostatní služby - reklama, propagace	35 016 Kč	11,8%	1,43%
Ostatní služby - údržba domény	139 Kč	0,0%	0,01%

Ostatní služby - přeúčtování poměrné části IT režie	3 585 Kč	1,2%	0,15%
Ostatní služby - úklid - přeúčtování poměrné části režie	116 Kč	0,0%	0,00%
Ostatní služby - přeúčtování režie - opravy aut	70 Kč	0,0%	0,00%
Ostatní služby - náklady stravenky	22 233 Kč	7,5%	0,91%
Ostatní služby - náklady stravenky - nedaň.	7 580 Kč	2,6%	0,31%
Ostatní služby - telefony	3 115 Kč	1,1%	0,13%
Ostatní služby - internet	4 229 Kč	1,4%	0,17%
Ostatní služby - software - přeúčtování poměrné části režie	1 674 Kč	0,6%	0,07%
Ostatní služby - poštovné	940 Kč	0,3%	0,04%
Ostatní služby - požární ochrana	4 800 Kč	1,6%	0,20%
Ostatní služby - Revize, BOZP	730 Kč	0,2%	0,03%
Ostatní služby - drobný servis IT	257 Kč	0,1%	0,01%
Ostatní služby - audit a právní služby – přeúčt. poměr. č. režie	10 646 Kč	3,6%	0,44%
Ostatní služby - odvoz a likvidace odpadu	34 125 Kč	11,5%	1,40%
Ostatní služby - zemní práce, úprava terénu	1 125 Kč	0,4%	0,05%
Ostatní služby - vakcinace a očkování zaměstnanců	3 400 Kč	1,1%	0,14%
Ostatní služby - CELKEM	296 217 Kč	100,00%	12,12%
Mzdové náklady	1 116 445 Kč	100,0%	45,68%
Mzdové náklady - CELKEM	1 116 445 Kč	100,00%	45,68%
Zákonné sociální pojištění	277 907 Kč	73,4%	11,37%
Zákonné zdravotní pojištění	100 477 Kč	26,6%	4,11%
Zákonné sociální a zdravotní pojištění - CELKEM	378 384 Kč	100,00%	15,48%
Zákonné sociální náklady - životní. poj.	2 000 Kč	30,3%	0,08%
Zákonné sociální náklady - Flexi pass - příspěvek zaměstnav.	4 600 Kč	69,7%	0,19%
Ostatní zákonné sociální náklady - CELKEM	6 600 Kč	100,00%	0,27%
Daň silniční	118 Kč	100,0%	0,00%
Daň silniční-CELKEM	118 Kč	100,00%	0,00%
Ostatní provozní náklady - zaokrouhlování	1 Kč	100,0%	0,00%
Ostatní náklady - zaokrouhlování - CELKEM	1 Kč	100,00%	0,00%
Odpisy dlouhod. nehmotného a hmotného majetku	12 162 Kč	100,0%	0,50%
Odpisy dlouhod. nehm. a hmot. majetku - CELKEM	12 162 Kč	100,00%	0,50%
Ostatní finanční náklady - poplatky banka	4 306 Kč	8,5%	0,18%
Ostatní finanční náklady - pojištění, OSA, TV poplatky	46 282 Kč	91,5%	1,89%
Ostatní finanční náklady - CELKEM	50 588 Kč	100,00%	2,07%
NÁKLADY CELKEM	2 444 023 Kč		100,00%

Podrobnější přehled VÝNOSŮ střediska Tenisový areál v r. 2019:

Výnosy střediska Tenisový areál - detail

Výnosová položka	Výše výnosů	Podíl ve skupině	Podíl na celkových výnosech
Tržby z prodeje služeb - předplatné vstupného	39 566 Kč	4,9%	1,54%
Tržby z prodeje služeb - vstupné tenis	322 864 Kč	40,0%	12,55%
Tržby z prodeje služeb - pronájem sportoviště TJ Loko TU	404 570 Kč	50,1%	15,73%
Tržby z prodeje služeb - teplo byt přefakturace	1 684 Kč	0,2%	0,07%
Tržby z prodeje sl. - ost.výnosy přefaktur.,půjčovné,antuka	39 250 Kč	4,9%	1,53%
Tržby z prodeje služeb - CELKEM	807 934 Kč	100,00%	31,41%
Ostatní provozní výnosy - vyrovnávací platba závazku VS	1 764 000 Kč	100,0%	68,59%
Vyrovnávací platba ze závazku veř. služby - CELKEM	1 764 000 Kč	100,00%	68,59%
VÝNOSY CELKEM	2 571 934 Kč		100,00%



4.3.5. Středisko Škola bruslení

Školu bruslení organizuje MEBYS Trutnov na Zimním stadionu Trutnov ve všedních dnech, většinou dopoledne. **Škola bruslení nespadá do režimu tzv. závazku veřejné služby**, ale zisk z jejího provozování převádí MEBYS Trutnov s.r.o. na úhradu provozních nákladů ostatních sportovišť, provozovaných v režimu závazku veřejné služby. **Organizování Školy bruslení tak v konečném důsledku snižuje výši příspěvku, kterým město Trutnov dotuje provoz městských sportovních zařízení!** Škola bruslení je v účetnictví vedena jako samostatné středisko a veškeré příjmy a náklady s ní související jsou přehledně evidovány.

Zisk z provozování Školy bruslení činil za rok 2019 celkem +191.347,-Kč.

ŠKOLA BRUSLENÍ - SOUHRN	
Celkové výnosy	339 350 Kč
Celkové náklady	148 003 Kč
ZISK	+191 347 Kč

Celkové náklady střediska Škola bruslení dosáhly výše 148 tis. Kč. Nejvyšší nákladovou položkou jsou mzdové náklady spolu se zákonnými odvody, jejichž výše dosáhla v součtu 138 tis. Kč (93.1% všech nákladů střediska). Spotřeba materiálu ve výši 9 tis. Kč představuje zejména náklady na tisk diplomů, ledových vysvědčení, apod. Náklady na reprezentaci ve výši 1 tis. Kč jsou náklady na drobné občerstvení pro pedagogický doprovod dětí.

Jediným výnosem Školy bruslení je **vybrané vstupné, které v roce 2019 činilo 339 tis. Kč.** Vytvořený zisk je převeden na úhradu provozních nákladů ostatních sportovišť, spravovaných v režimu Smlouvy o závazku veřejné služby.

Podrobnější přehled NÁKLADŮ střediska Škola bruslení v r. 2019:

Náklady střediska Škola bruslení - detail			
Nákladová položka	Výše nákladů	Podíl ve skupině	Podíl na celkových nákladech
Spotřeba materiálu - tisk diplomů a dalších mat.	3 875 Kč	42,0%	2,62%
Spotřeba materiálu - pracovní a ochr. prostředky	5 340 Kč	58,0%	3,61%
Spotřeba materiálu - CELKEM	9 215 Kč	100,00%	6,23%
Náklady na reprezentaci - drobné občerstvení	980 Kč	100,0%	0,66%
Náklady na reprezentaci - CELKEM	980 Kč	100,00%	0,66%
Mzdové náklady	137 808 Kč	100,0%	93,11%
Mzdové náklady - CELKEM	137 808 Kč	100,00%	93,11%
NÁKLADY CELKEM	148 003 Kč		100,00%

Podrobnější přehled VÝNOSŮ střediska Škola bruslení v r. 2019:

Výnosy střediska Škola bruslení - detail			
Výnosová položka	Výše výnosů	Podíl ve skupině	Podíl na celkových výnosech
Tržby z prodeje služeb - Škola bruslení Mebys	339 350,37	100,0%	100,00%
Tržby z prodeje služeb - CELKEM	339 350,37	100,00%	100,00%
VÝNOSY CELKEM	339 350 Kč		100,00%

4.3.6. Středisko Fotbalový a atletický stadion

Budovy, pozemky a zázemí Městského fotbalového a atletického stadionu jsou spravovány společností MEBYS Trutnov, přičemž veškeré provozní náklady jsou v dohodnutém poměru přeúčtovány fotbalovému klubu a atletickému oddílu. MEBYS Trutnov pronajímá prostory restaurace a na sportovišti nevybírání vstupné. Ekonomika tohoto střediska se tak odlišuje od ekonomiky sportovišť Krytého bazénu, Letního koupaliště, Zimního stadionu, i Tenisového areálu. **Provoz Fotbalového a atletického stadionu nespadá pod Smlouvu o závazku veřejné služby!**

Výsledek hospodaření střediska Fotbalový a atletický stadion za rok 2019 byl **+196.376,-Kč.**

Fotbalový a atletický stadion - SOUHRN	
Celkové výnosy	3 323 449
Celkové náklady	3 127 073
ZISK	+196 376 Kč

Celkové náklady střediska Fotbalového a atletického stadionu v r. 2019 činily **3.127 mil. Kč**, celkové výnosy pak **3.323 mil. Kč**. Středisko tak vykázalo **zisk** ve výši **+196 tis. Kč**. Vytvořený zisk je součet výnosů za pronájem restaurace na stadionu a výnosů za administraci a správu sportoviště.

Největší nákladovou položkou byly **mzdové náklady spolu odvody a ostatními sociálními náklady – 1.29 mil. Kč (41.4% celkových nákladů sportoviště)**. Druhou nejvyšší nákladovou položkou byly **náklady na ostatní služby – 806 tis. Kč (25.8%)**. Náklady na **energie** činily **674 tis. Kč (21.6%)**, **spotřeba materiálu 206 tis. Kč (6.6%)**, náklady na **opravy a udržování 128 tis. Kč (4.1%)**, odpisy majetku 13 tis. Kč (0.4%), ostatní finanční náklady 6 tis. Kč (0.2%), další náklady byly zanedbatelné.

Fotbalový a atletický stadion		
NÁKLADY		
Nákladová položka	Výše nákladů	Procentní podíl
Mzdové náklady, sociální a zdravotní pojištění, ostatní sociální náklady	1 293 275 Kč	41,4%
Ostatní služby	805 936 Kč	25,8%
Spotřeba energie	673 913 Kč	21,6%
Spotřeba materiálu	205 686 Kč	6,6%
Opravy a udržování	128 042 Kč	4,1%
Odpisy dlouhodobého majetku	13 356 Kč	0,4%
Ostatní finanční náklady	6 292 Kč	0,2%
Náklady na reprezentaci	575 Kč	0,02%
Náklady celkem	3 127 073 Kč	100,0%

Výnosy z prodeje služeb činily v roce 2019 celkem 3.323 mil. Kč. Příjmy tohoto sportoviště jsou tvořeny především přefakturací nákladů spojených se správou sportoviště jednotlivým sportovním oddílům, a dále nájemným za pronájem restaurace.

Fotbalový a atletický stadion		
VÝNOSY		
Výnosová položka	Výše výnosů	Procentní podíl
Tržby z prodeje služeb	3 323 449 Kč	100,0%
Výnosy celkem	3 323 449 Kč	100,00%

Podrobnější přehled NÁKLADŮ střediska Fotbalový a atletický stadion v r. 2019:

Náklady střediska Fotbalový a atletický stadion - detail			
Nákladová položka	Výše nákladů	Podíl ve skupině	Podíl na celkových nákladech
Spotřeba materiálu - údržba sportoviště	180 440 Kč	87,7%	5,77%
Spotřeba materiálu - nákup majetek	8 063 Kč	3,9%	0,26%
Spotřeba materiálu - pracovní a ochr. prostředky	7 495 Kč	3,6%	0,24%
Spotřeba materiálu - hygienické a úklidové prostř.	6 086 Kč	3,0%	0,19%
Spotřeba materiálu - vodoinstalačský mat.	2 448 Kč	1,2%	0,08%
Spotřeba materiálu - elektromateriál	1 155 Kč	0,6%	0,04%
Spotřeba materiálu - CELKEM	205 686 Kč	100,00%	6,58%
Spotřeba energie - vodné, stočné	142 831 Kč	21,2%	4,57%
Spotřeba energie - teplo	396 520 Kč	58,8%	12,68%
Spotřeba energie - elektřina	134 562 Kč	20,0%	4,30%
Spotřeba energie - CELKEM	673 913 Kč	100,00%	21,55%
Opravy a udržování - oprava reklam. panelu	4 370 Kč	3,4%	0,14%
Opravy a udržování - opravy elektro - osvětlení	77 309 Kč	60,4%	2,47%
Opravy a udržování - oprava PC	900 Kč	0,7%	0,03%
Opravy a udržování - opravy vodoinstalačské	41 630 Kč	32,5%	1,33%
Opravy a udržování - plošina	2 100 Kč	1,6%	0,07%
Opravy a udržování - trávník FS	1 733 Kč	1,4%	0,06%
Opravy a udržování - CELKEM	128 042 Kč	100,00%	4,09%
Náklady na reprezentaci - drobné pohoštění	575 Kč	100,0%	0,02%
Náklady na reprezentaci - CELKEM	575 Kč	100,00%	0,02%
Ostatní služby - výmalba, písek, brána, hřiště	115 995 Kč	14,4%	3,71%
Ostatní služby - nájemné sportoviště a ostatní	155 404 Kč	19,3%	4,97%
Ostatní služby - reklama, propagace	25 433 Kč	3,2%	0,81%
Ostatní služby - údržba web domény	139 Kč	0,0%	0,00%
Ostatní služby - hlídání sportovišť	4 920 Kč	0,6%	0,16%
Ostatní služby - provoz. nákl. - úklid	381 200 Kč	47,3%	12,19%
Ostatní služby - náklady stravenky	19 668 Kč	2,4%	0,63%
Ostatní služby - náklady stravenky - nedaň.	7 152 Kč	0,9%	0,23%
Ostatní služby - telefony	2 409 Kč	0,3%	0,08%
Ostatní služby - internet, vyhledávače	690 Kč	0,1%	0,02%
Ostatní služby - ostatní drobné služby	10 998 Kč	1,4%	0,35%
Ostatní služby - poštovní	50 Kč	0,0%	0,00%
Ostatní služby - požární ochrana	31 800 Kč	3,9%	1,02%

Ostatní služby - revize, BOZP	8 460 Kč	1,0%	0,27%
Ostatní služby - software	380 Kč	0,0%	0,01%
Ostatní služby - odvoz a likvidace odpadu	37 739 Kč	4,7%	1,21%
Ostatní služby - lékařské prohlídky	1 800 Kč	0,2%	0,06%
Ostatní služby - očkování	1 700 Kč	0,2%	0,05%
Ostatní služby - CELKEM	805 936 Kč	100,00%	25,77%
Mzdové náklady	942 203 Kč	100,0%	30,13%
Mzdové náklady - CELKEM	942 203 Kč	100,00%	30,13%
Zákonné sociální pojištění	234 939 Kč	73,4%	7,51%
Zákonné zdravotní pojištění	84 932 Kč	26,6%	2,72%
Zákonné sociální a zdravotní pojištění - CELKEM	319 872 Kč	100,00%	10,23%
Zákonné sociální náklady - penzijní pojištění	12 000 Kč	38,5%	0,38%
Zákonné sociální náklady - životní pojištění	14 400 Kč	46,2%	0,46%
Zákonné sociální náklady - Flaxi Passy	4 800 Kč	15,4%	0,15%
Ostatní zákonné sociální náklady - CELKEM	31 200 Kč	100,00%	1,00%
Odpisy majetku - LED panel	13 356,00 Kč	100,00%	0,43%
Odpisy dlouhodobého majetku - CELKEM	13 356 Kč	100,00%	0,43%
Ostatní finanční náklady - poplatky banka	3 592 Kč	57,1%	0,11%
Ostatní finanční náklady - zaokrouhlování	0 Kč	0,0%	0,00%
Ostatní finanční náklady - TV a rozhlasové poplatky	2 700 Kč	42,9%	0,09%
Ostatní finanční náklady - CELKEM	6 292 Kč	100,00%	0,20%
NÁKLADY CELKEM	3 127 073 Kč		100,00%

Podrobnější přehled VÝNOSŮ střediska Fotbalový a atletický stadion v r. 2019:

Výnosy střediska Fotbalový a atletický stadion - detail

Výnosová položka	Výše výnosů	Podíl ve skupině	Podíl na celkových výnosech
Tržby z prodeje služeb - pronájem sportoviště a restaurace	255 456,81 Kč	7,7%	7,7%
Tržby z prodeje služeb - přefakturace nájemci rest. a další výnosy	53 722,40 Kč	1,6%	1,6%
Tržby z prodeje služeb - přefakturace opravy osvětlení a ost.	68 279,33 Kč	2,1%	2,1%
Tržby z prodeje služeb - přefakturace služeb, energií a ost.	2 945 990,93 Kč	88,6%	88,6%
Tržby z prodeje služeb - CELKEM	3 323 449 Kč	100,00%	100,00%
VÝNOSY CELKEM	3 323 449 Kč		100,00%

4.3.7. Opravy a údržba sportovišť ve správě MEBYS Trutnov

Správu a údržbu městských sportovišť provádí MEBYS Trutnov s.r.o. na základě uzavřené příkazní smlouvy s městem Trutnov od 1. 1. 2013. V roce 2016 přibyl pod její správu Tenisový areál Trutnov.

Letní koupaliště

Letní koupaliště procházelo v roce 2019 kompletní rekonstrukcí, kterou připravil a koordinoval majitel sportoviště, město Trutnov. Při této rekonstrukci nahradily stěny a dna bazénů, dosud obložené keramickými kachličkami, nerezové vany. Zároveň probíhala modernizace technologií, které jsou pro fungování koupaliště potřeba.

Dětský bazén byl propojen s lagunou a částečně se zrušil dosavadní poloostrov, čímž se vodní plocha zvětšila z původních 1357 m² na 1451 m². Dvacet pět metrů dlouhý plavecký bazén zůstal, v rekreační zóně přibily nové atrakce – vodní chrlíče a relaxační lehátka. Dosluhující staré dětské hřiště bude demontováno a nahrazeno hřištěm zcela novým, které bude umístěno v dětské zóně.





Zimní stadion

Na jaře a v létě 2019 byla na Zimním stadionu provedena kompletní výměna mantinelů včetně střídaček. V souladu s požadavky ČSLH bylo hokejové hřiště zúženo o zhruba 3.5 metru, původní plexiskla nahradila tvrzená skla bez sloupkových fixací a hřiště bylo nově nalajnováno.



V souvislosti s tím byla zaslepena část rozvodů sekundárního rozvodu solanky pod ledovou plochou, zajišťující mrazení a tvorbu ledu. Kromě zaslepení části rozvodů bylo provedeno nové překrytí solankové jímky, nacházející se venku za budovou stadionu.



Z technických důvodů muselo být provedeno zpevnění přejezdu solankového kanálu tak, aby přejezd vydržel vyšší váhu nové rolby.

Rekonstrukcí prošla také silnoproudá elektro rozvodna, kde byl nainstalován nový rozvaděč RH 1000 se zachováním čtyř polí, napájející rovněž Krytý bazén a Městský stadion.

Na západní tribuně proběhla druhá fáze instalace nového rozvodu vzduchotechniky, kdy byl starý dřevěný podhled nahrazen novým rozebíratelným sádkartonovým podhledem se zabudovaným osvětlením, a byly nataženy rozvody do všech šaten.



Od února 2019 je v provozu zcela nová rolba Zamboni, která nahradila původní poruchovou rolbu.



Krytý bazén

V Krytém bazénu byly v průběhu roku 2019 provedeny dílčí opravy obkladů v pánských a dámských šatnách bazénu a v prostoru pánských a dámských sušáren, dále byl v prostorách bazénu nainstalován a zprovozněn nový kamerový systém. Staré nefunkční solárium bylo nahrazeno repasovaným modernějším soláriem Ergoline Excellence 800.



Tenisový areál

V průběhu dubna byla provedena důkladná jarní údržba. kdy byla z kurtů stržena stará antuka a navezena antuka nová, poškozené lajny byly vyměněny za nové. V létě 2019 bylo vybudováno nové oplocení, oddělující tenisový areál od prostoru Městského fotbalového stadionu. Byly také provedeny zemní práce v zadní části areálu (příprava na budoucí výstavbu).



Městský stadion

Na Městském (atletickém a fotbalovém) stadionu byly prováděny pouze práce běžné drobné údržby a oprav. Byly vymalovány prostory u vstupu na tribunu a část vnitřních chodeb (prostory využívané fotbalovým oddílem), vyměněna byla část poškozených sedaček na tribuně.

mebyS Správa nemovitostí Trutnov

5. Závěr

Hospodaření společnosti MEBYS Trutnov s.r.o. v roce 2019 lze považovat ve všech podstatných aspektech za úspěšné. Společnost vykázala čistý zisk po zdanění + 530.567,- Kč. Po ztrátě, vykázané v roce 2018, se společnost vrátila do černých čísel a vykázala druhý nejlepší hospodářský výsledek za posledních pět let. MEBYS Trutnov s.r.o. v roce 2019 úspěšně spravovala městské byty, městská sportoviště a v komerční oblasti správy nemovitostí a vedení účetnictví pro soukromé vlastníky bytových i nebytových jednotek zaznamenala nárůst tržeb a zvýšení počtu klientů. Firma při tom dokázala efektivně plnit všechny svěřené úkoly.

V oblasti správy a údržby bytových a nebytových jednotek, vlastněných městem Trutnov obhospodařovala MEBYS Trutnov s.r.o. v roce 2019 celkem 785 jednotek, tedy stejný počet, jako v roce 2018. Z celkového vybraného nájemného (32.66 mil. Kč) byla do rozpočtu města Trutnova odvedena částka 10.0 mil. Kč. Díky systematickému vymáhání dluhů se podařilo snížit celkovou výši pohledávek za nájemci jednotlivých bytových i nebytových prostorů, přičemž výše dluhů klesly u všech kategorií pohledávek.

V oblasti poskytování služeb na komerční bázi (vedení účetnictví a správy bytového fondu) jsme dokázali meziročně navýšit tržby o 283 tis. Kč na celkových 4.458 mil. Kč. Počet soukromých jednotek ve správě po výrazném růstu v roce 2018 mírně vzrostl i v roce 2019.

Úspěšně lze hodnotit také provozování městských sportovišť. Zisk ve výši +1.376.590,- Kč, vykázaný při provozování městských sportovišť, byl v dubnu 2020 převeden na bankovní účet města Trutnova v souladu s ustanoveními Smlouvy o závazku veřejné služby. Sportoviště jsou provozována hospodárně a obyvatelům Trutnova poskytují kvalitní sportovní a rekreační vyžití, v duchu Smlouvy o závazku veřejné služby. Nabídka služeb a fungování sportovišť je průběžně rozšiřována a modernizována.

Celkově lze rok 2019 hodnotit jako úspěšný. Společnost MEBYS Trutnov s.r.o. je spravována profesionálně, je ekonomicky i finančně stabilní a plní řádně všechny povinnosti jak vůči trutnovské veřejnosti, nájemcům bytových i nebytových prostor, návštěvníkům sportovišť a obchodním partnerům, tak vůči svému majiteli, městu Trutnov.

V Trutnově, 25. května 2020

Ing. Petr Gaisler

Ing. Jiří Drašar



6. Zpráva auditora za rok 2019

Poslední částí výroční zprávy je Zpráva auditora, která je přiložena v plném znění.



