

MěÚ Trutnov  
Slovanské nám. 165  
541 01 Trutnov  
d.s.: 3acbs2c

### **Věc: NÁVRH NA POŘÍZENÍ ZMĚNY ÚZEMNÍHO PLÁNU**

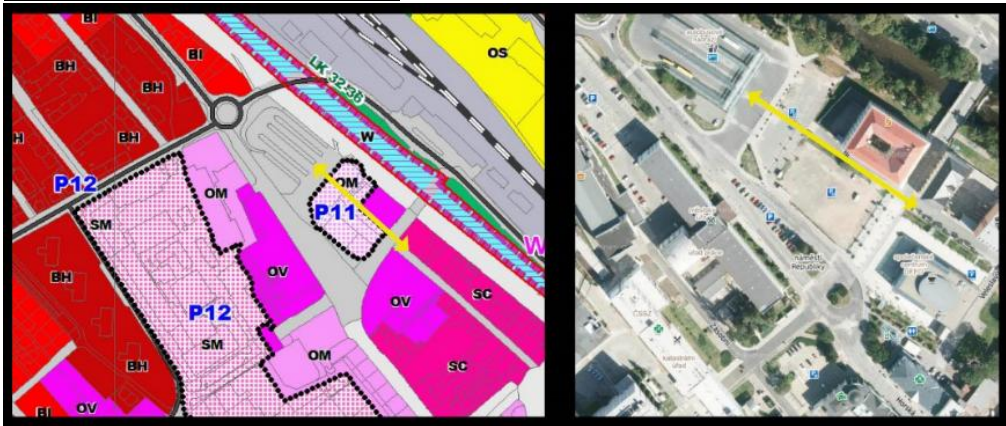
podle § 46 zákona č. 183/2006 Sb., o územním plánování a stavebním řádu, ve znění pozdějších předpisů (stavební zákon) a § 37 zákona č. 500/2004 Sb., správní řád, ve znění pozdějších předpisů.

- Žádám o projednání těchto změn v rámci Změny č.2 územního plánu Trutnov. Pokud není tento postup možný, žádám o jejich projednání samostatně.

### **Údaje umožňující identifikaci navrhovatele:**

Ing. arch. Jan Veisser  
Datum narození: 24.9.1986  
Trvalý pobyt: Ivana Olbrachtova 111/12, 541 01 Trutnov  
Navrhovatel je občanem města Trutnov

### **Návrh č.1 - Zachování Nové ulice**



**Čísla pozemků požadované změny včetně katastrálního území:**  
**2785/8, 2215/3k.ú. Trutnov**

### **Údaje o navrhované změně využití ploch:**

vytvoření nezastavitelného koridoru účelové komunikace v trase ulice „Nová ulice“ před asanací

### **Údaje o současném využití ploch dotčených návrhem navrhovatele:**

Plochy občanského vybavení

### **Důvody pro pořízení územního plánu nebo jeho změny:**

- Zachování pohledové osy Nová ulice – Spojenecká – věž kostela. Jedná se o důležitý orientační bod. Průhledy na kostel jsou základním rysem města. Viz obr. 1. Obr.1a – obrazová příloha
- Nevratné vytvoření slepé ulice novou zástavbou je z urbanistického hlediska chybné, zamezuje budoucí možné a dle mého názoru vhodné přeřešení dopravního řešení nám. Republiky. Dokladem např. diplomová práce viz obr. 1b
- Jedná se o důležité pěší propojení ulice Spojenecké a autobusového nádraží

### **Návrh úhrady nákladů na pořízení změny územního plánu:**

Návrh změny je dle mého názoru ve veřejném zájmu, proto navrhuji, aby náklady hradila obec.

## **Návrh č.2–Park Nivy**



**Číslo pozemků požadované změny včetně katastrálního území:  
191/1, 191/4k.ú. Trutnov**

### **Údaje o navrhované změně využití ploch:**

Změna využití území na ZV – Plochy zeleně na veřejných prostranstvích  
– červeně ohraničené území dle obrazové přílohy obr. 3

### **Údaje o současném využití ploch dotčených návrhem navrhovatele:**

Plochy občanského vybavení

### **Důvody pro pořízení územního plánu nebo jeho změny:**

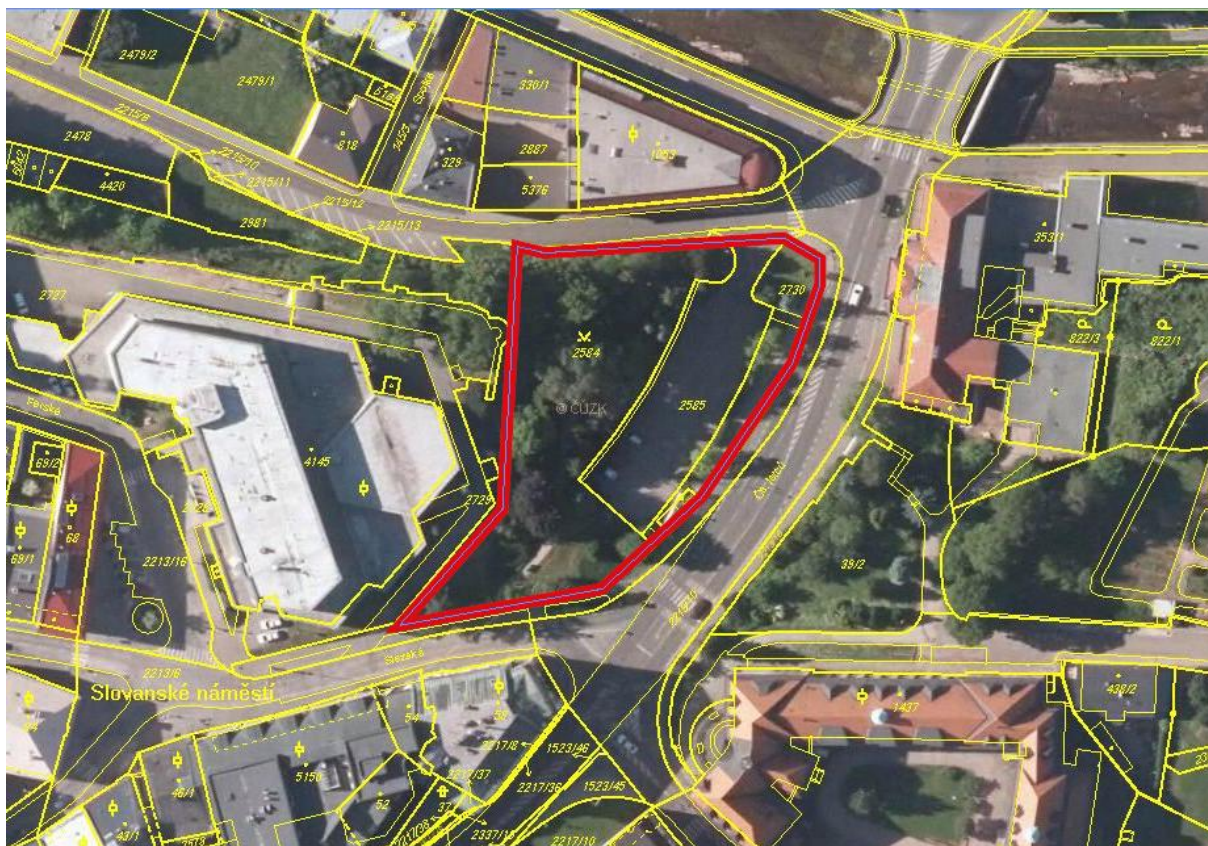
- V současné době se jedná o stabilizované území, sloužící jako park. Je vhodné zanést toto využití i do územního plánu
- Tato plocha je přímo navázaná na další přírodní plochy. Tvoří pás zeleně oddělující vlakové nádraží od obytné čtvrti
- V příslušné čtvrti je dnes nedostatek veřejných parkových ploch
- Park v tomto místě se objevuje již v mapách ze začátku 20. Století (viz obr.6)

### **Návrh úhrady nákladů na pořízení změny územního plánu:**

Návrh změny je dle mého názoru ve veřejném zájmu, proto navrhuji, aby náklady hradila obec.



## **Návrh č. 4 – Blok domů u Kina**



### **Čísla pozemků požadované změny včetně katastrálního území:**

Dle výřezu z katastrální mapy k.ú. Trutnov

### **Údaje o navrhované změně využití ploch:**

Změna využití území na BH – plochy bydlení v bytových domech/plochy občanského vybavení

### **Údaje o současném využití ploch dotčených návrhem navrhovatele:**

Plochy dopravní infrastruktury, Plochy veřejného prostranství

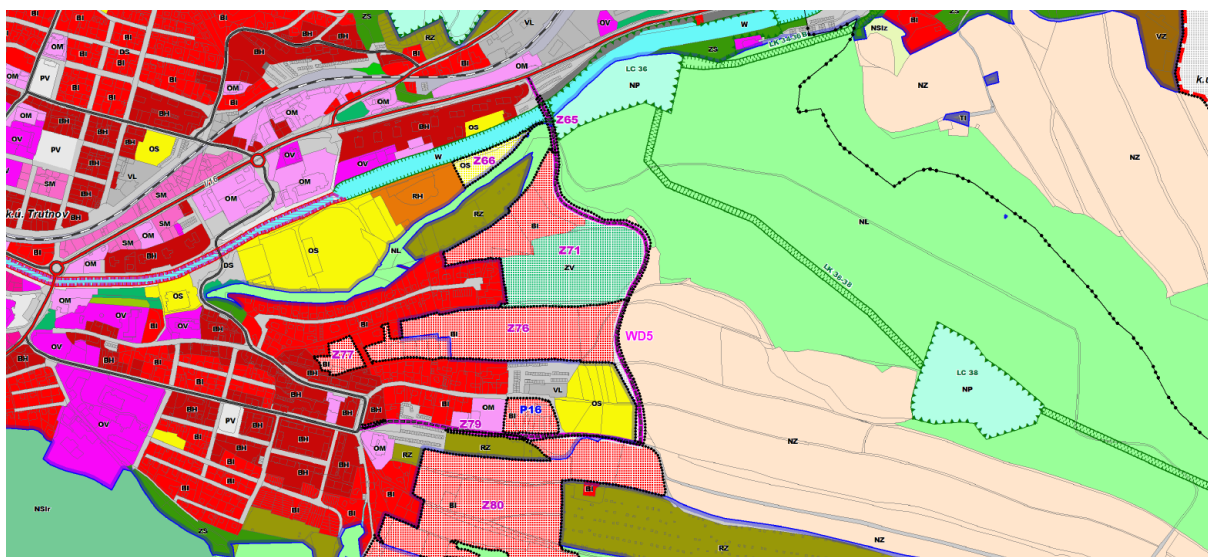
### **Důvody pro pořízení územního plánu nebo jeho změny:**

- V současné době se jedná o nevyužitě území, v minulosti, zde byla zástavba, která byla asanována (obr. 5)
- Umožnění možnosti výstavby na tomto pozemku je logickým využitím tohoto pozemku, který není v rozporu s myšlenkou UP
- Historicky šlo o zastavitelné parcely (viz. obr. 6)
- Navrhovaná změna umožňuje i současné využití pozemku

### **Návrh úhrady nákladů na pořízení změny územního plánu:**

Návrh změny je dle mého názoru ve veřejném zájmu, jedná se o zhodnocení městských pozemků, proto navrhuji, aby náklady hradila obec.

## Návrh č. 5 – Údolí



### Údaje o navrhované změně využití ploch:

Změna koridoru WD5 na dopravní územní rezervu.

### Údaje o současném využití ploch dotčených návrhem navrhovatele:

Koridor WD5

### Důvody pro pořízení územního plánu nebo jeho změny:

- Koridor s možností vyvlastnění a uplatnění předkupního práva neodpovídá významu plánu budoucí komunikace. Její význam je velmi podobný jako spojení Poříčí – Nové Dvory. Zde je územní dopravní rezerva, proto navrhuji změnu na územní dopravní rezervu.
- Navrhované území je velmi cenné z hlediska ochrany přírody a jedná se o významné výletní místo a místo rekreace pro obyvatele Kryblice a Smeťáku. přímo sousedí s lokálním biocentrem označeným v ÚP jako LC 36, ve kterém se nacházejí zbytky starého listnatého lesa s mohutnými buky, zajímavými rostlinami a živočichy. Z rostlin se jedná např. o lýkovec jedovatý a z hmyzu o 9 druhů velkých střevlíkovitých brouků (*Carabus arcensis*, *auronitens*, *coriaceus*, *hortensis*, *intricatus*, *linnaei*, *nemoralis*, *scheidleri* a *Cychrus attenuatus*).
- Stávající dopravní navázání Kryblice ulicemi Gorkého a Svažitá je dostatečné, nové napojení WD5 napojuje Kryblici ve směru na Poříčí, tedy nejméně frekventovaném směru. Komunikace WD5 nemůže pomoci dnes přetížené křižovatce Gorkého – Na Struze. Může částečně zklidnit provoz na Svažitě. Zde je ale intenzita provozu bezproblémová.
- WD5 z hlediska účelnosti vynaložených prostředků a ochrany krajiny není ve veřejném zájmu.

### Návrh úhrady nákladů na pořízení změny územního plánu:

Návrh změny je dle mého názoru ve veřejném zájmu, proto navrhuji, aby náklady hradila obec.

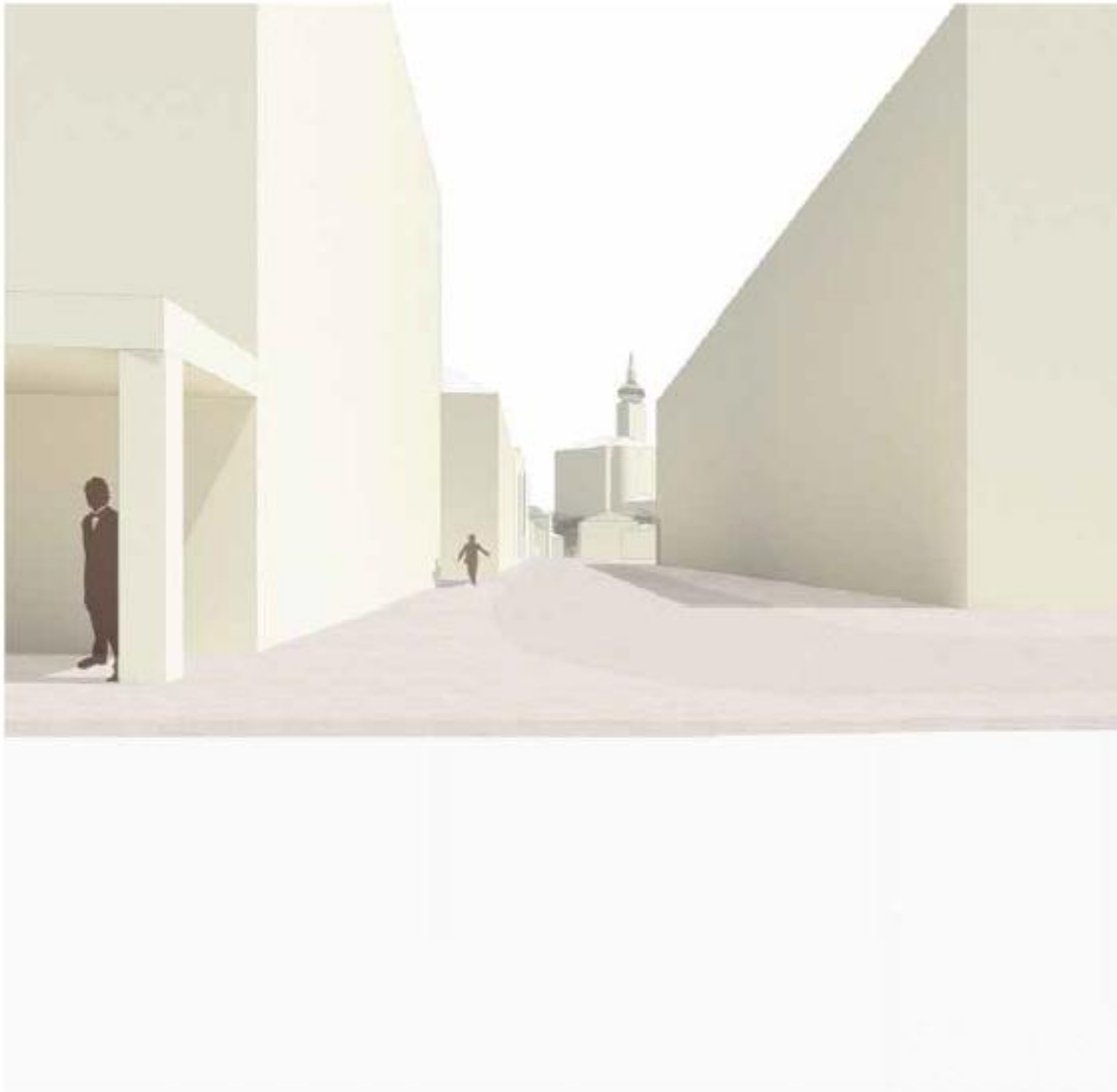
Dne 26.12.2016 v Trutnově

Ing. arch. Jan Veisser

Obrazová příloha:

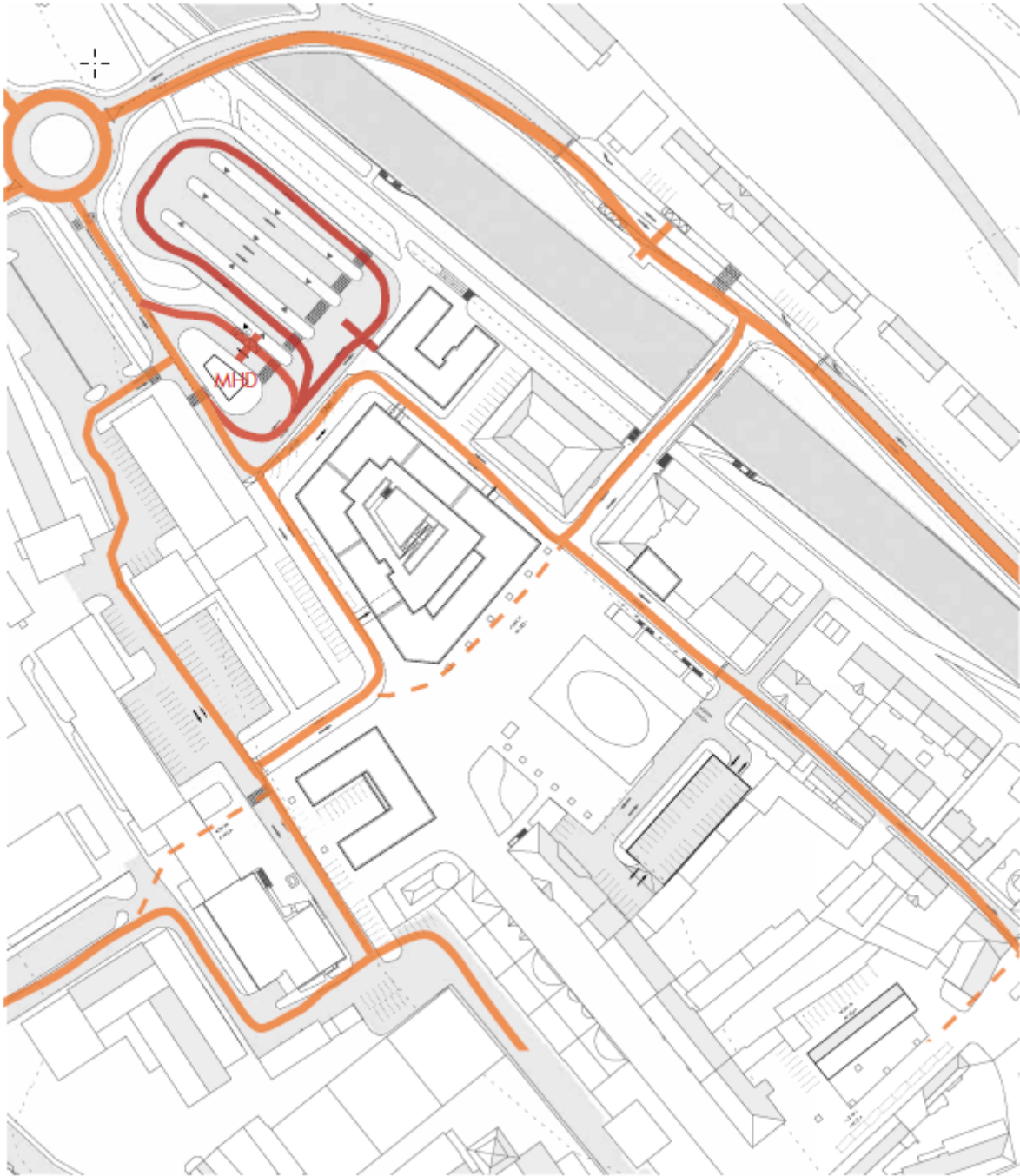


Obr. 1 : Ulice Nová – průhled na kostel



*první pohled při výstupu z autobusu  
Vítejte v Trutnově!*

Obr. 1a – Diplomní projekt Kateřina Stiehllová na FA CVUT – zachování ulice dle návrhu č. 1



Obr. 1b – Diplomní projekt Kateřina Stiehllová na FA CVUT – zachování ulice dle návrhu č. 1  
- Využití ulice v rámci nového dopravního řešení v lokalitě





Obr. 2



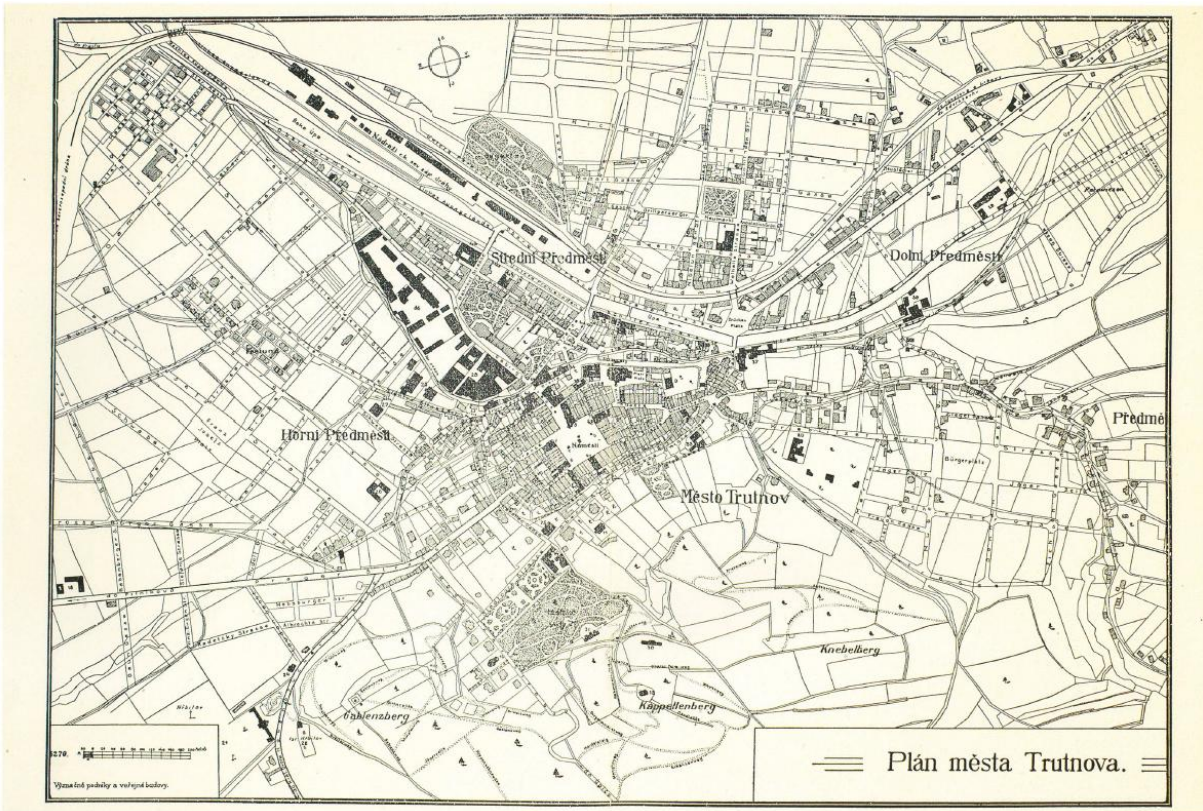
Obr. 3



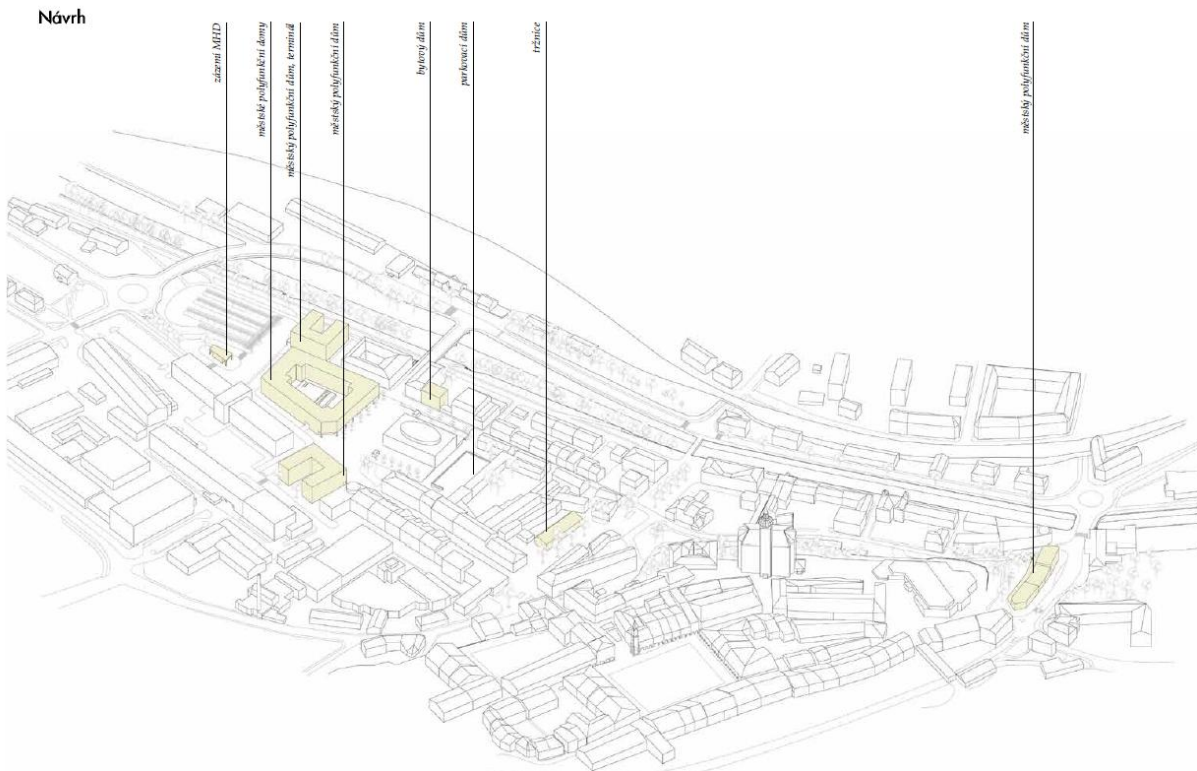
Obr. 4



Obr. 5



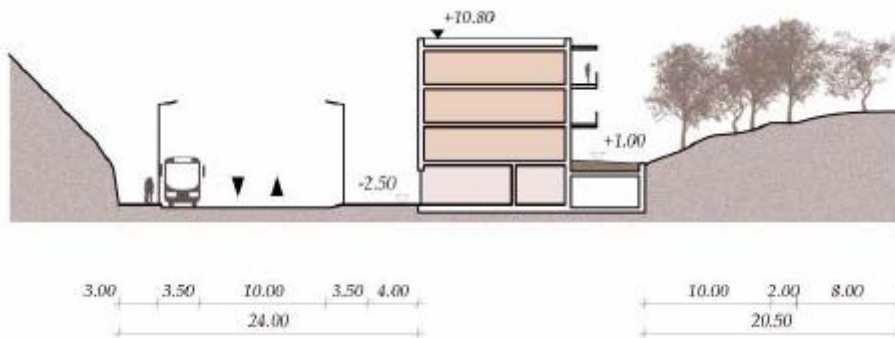
Mapa č. 27: Trutnov na plánu města z roku 1912  
Obr. 6



Obr. 7 – Diplomní projekt Kateřina Stiehllová – umístění polyfunkčního domu v lokalitě návrh č. 4



Obr. 8 – Diplomní projekt Kateřina Stiehllová – umístění polyfunkčního domu v lokalitě návrh č. 4



Obr. 8 – Diplomní projekt Kateřina Stiehllová – umístění polyfunkčního domu v lokalitě návrh č. 4

Podklady:

Bc. Kateřina Stiehllová, Trutnov - náměstí Republiky, Ateliér Klokočka 2014/15

<https://www.fa.cvut.cz/Cz/ArchivPraci/55789f8b5016537de43ad845>